

Steller:	M. van Limpt/J. van Dijk	Datum:	4 december 2009
Intern bereikbaar voor info:	M. van Limpt		
AB:	Datum:	14 december 2009	
Onderwerp:	Ketenjaarplan 2010		
Consequenties voor P&O?	Nee	Paraaf P&O:	
Financiële consequenties?	Nee	Paraaf Fin. beleidsmedewerker/Controller:	
Advies P&O/Controller/Fin. Beleidsmedewerker:			
Afgestemd met:	Stuurgroep Ketensamenwerking, DB		
Advies:	Kennismemen van het ketenjaarplan.		
Besluit AB:			

Aldus besloten

het Dagelijks Bestuur van de ISD Midden-Langstraat

A.E.W van Limpt
secretaris

Mr. U. Santi
voorzitter

Onderwerp : Ketensamenwerking

Toelichting:

Bijgaand treft u het tweede ketenjaarplan 2010 van het WERKbedrijf Waalwijk en de ISD aan. Dit plan bevat de evaluatie van het ketenjaarplan 2009 en het nieuwe plan voor 2010. Met het ketenjaarplan leggen het WERKbedrijf en de ISD voor 2010 de uitgangspunten en de afspraken vast voor de gezamenlijke dienstverlening aan werkzoekenden en werkgevers. Met dit ketenjaarplan geeft de ISD uitvoering aan de ambities zoals deze geformuleerd zijn in het meerjarenbeleidsplan en het beleidsplan van 2010. Het uitgangspunt is dat de uitvoering van het ketenjaarplan past binnen de kaders van de begroting van de apparaatskosten.

De belangrijkste activiteiten en taakstellingen die in het ketenjaarplan staan opgenomen zijn:

1. Werkgeversbenadering: Het gezamenlijke speerpunt voor 2010 blijft gericht op een gespecialiseerde werkgeversbenadering, waarbij wij ons vooral richten op de sectoren die voor ons het meeste perspectief bieden. Om de financiële taakstellingen te kunnen realiseren, moeten we nauwer samenwerken met werkgevers. Dit is nodig om met ontslag bedreigde werknemers te begeleiden; om mensen die werkloos worden direct weer te plaatsen en om klanten uit de bestanden een stage- of arbeidsplek te kunnen geven. Het marktaandeel moet verhoogd kunnen worden. Ons accountteam is in maart 2009 opgestart. Na een jaar willen we vaststellen of met inzet van dit team en de gekozen werkwijze, de beoogde professionaliseringsslag is gemaakt en welke meerwaarde door deze werkwijze gegenereerd is. In het tweede kwartaal 2010 zullen wij de ontwikkeling van het accountteam daarom evalueren.
2. Jongerenaanpak: Onze dienstverlening aan werkzoekenden baseren we in 2010 nog steeds op parallelle dienstverlening. Ten behoeve van jongeren gaan we een ketenaanpak ontwikkelen, die we afstemmen met de relevante netwerkpartners. Aandachtspunten daarbij zijn: Preventie voortijdig schoolverlaten, een passende kwalificatie-, werkervarings- en toeleidingsstructuur.
3. Reko: Het Regionaal ketenoverleg (UWV, WML, ROC en ISD) heeft in 2009 een actievere rol gekregen. In dit overlegorgaan vindt de coördinatie en afstemming van de werkgeversbenadering en de uitvoering van het actieplan jeugdwerkloosheid plaats. Deze ontwikkeling zet zich in 2010 voort en de vergaderfrequentie wordt daarvoor in 2010 geïntensiveerd.
4. Huisvesting. De huisvestingssituatie is zodanig dat we het toonkamerprincipe: 'passende huisvesting onder één dak' niet kunnen waarmaken. Wij gaan daarom nader beschrijven waaraan onze huisvesting moet voldoen. Het dienstverleningsconcept moet daarin leidend zijn.

De meerwaarde van de samenwerking moet in 2010 en in de jaren daarna blijken uit:

- Een beperking van de instroom van klanten in een uitkering;
- het verkleinen van de afstand van werkzoekenden tot de arbeidsmarkt;
- meer uitstroom uit de WW, de WWB en de WIJ;
- een verhoging van het marktaandeel/een toename van het aantal meldingen van vacatures;
- een toename van het aantal vervulde vacatures;
- het op orde houden van de het I-deel (ISD);
- tevreden klanten (werkgevers en werkzoekenden);
- het continu beschikbaar zijn van actuele en relevante arbeidsmarktinformatie;
- een efficiëntere uitvoering van de werkprocessen door praktische samenwerking;
- meer ruimte voor innovatieve activiteiten en inzet van instrumenten voor aanbodversterking.

Op deze aspecten worden de effecten van de samenwerking gemeten. De Stuurgroep Ketensamenwerking bewaakt de realisatie van de taakstellingen op basis van de rapportages van het Werkplein-MT.

In 2010 zullen we voor het eerst gaan werken met kwartaalrapportages, waarin we de ontwikkelingen binnen de keten zullen weergeven.



KETENJAARPLAN 2010

WERKPLEIN MIDDEN-LANGSTRAAT

INHOUD

INLEIDING	3
1. KETENSAMENWERKING 2009	4
1.1 Ontwikkeling werkloosheid in 2009.....	4
1.2 Ontwikkeling werkgelegenheid in 2009	4
1.3 Realisatie taakstelling 2009	5
1.4 Integrale dienstverlening.....	5
1.5 Klanttevredenheid	6
2. OMGEVINGSVERKENNING	7
2.1 De Suwi-partners	7
2.2 Overige partners	7
2.3 Huisvesting	8
2.3. Arbeidsmarktprognoses 2009 en 2010.....	8
2.4 De prognose van het NWW-bestand in 2010	9
3. UITGANGSPUNTEN VOOR DE SAMENWERKING IN 2010	10
3.1 Werkgeversbenadering.....	10
3.2 Jongerenaanpak	11
3.3 Huisvesting	11
4. TAAKSTELLING EN PLAN VAN AANPAK	12
4.1 Taakstelling.....	12
4.2 Plan van aanpak	12
4.3 Huisvesting	14
4.4 Werkstructuur.....	14
Bijlage 1 Arbeidsmarktanalyse.....	15
Bijlage 2 Werkstructuur:.....	20
Bijlage 3 Verklarende woordenlijst.....	21

Inleiding

Op de participatietop van 25 juni 2007 zijn afspraken gemaakt over het versterken van de arbeidsparticipatie en het terugdringen van het aantal uitkeringsgerechtigden en werkzoekenden. Door de economische crisis, waarin we vanaf het tweede semester 2008 terecht zijn gekomen, wordt in toenemende mate een beroep gedaan op de dienstverlening die UWV WERKbedrijf en de samenwerkende gemeenten in de Midden-Langstraat verzorgen vanuit het Werkplein Midden-Langstraat. In dit plan worden de belangrijkste uitgangspunten voor deze dienstverlening in 2010 toegelicht. Afhankelijk van de ontwikkelingen kunnen deze uitgangspunten worden aangepast of aangevuld.

In hoofdstuk 1 gaan we in op de ontwikkelingen in het jaar 2009. Daarbij betrekken we de taakstelling die we in het ketenjaarplan hebben geformuleerd. In hoofdstuk 2 lichten we belangrijke landelijke en regionale ontwikkelingen toe, waarna we in hoofdstuk 3 concreet ingaan op de uitgangspunten voor onze samenwerking in 2010. In het daaropvolgende hoofdstuk werken we uit hoe we daar vervolgens uitwerking aan geven en geven we een prognose voor de resultaten daarvan.

1. Ketensamenwerking 2009

Voor het jaar 2009 hebben UWV WERKbedrijf en de iSD Midden-Langstraat voor het eerst de uitgangspunten van hun samenwerking vastgelegd in een ketenjaarplan met inbegrip van een taakstelling en een plan van aanpak. In dit hoofdstuk staan we stil bij de relevante ontwikkelingen in 2009.

1.1 Ontwikkeling werkloosheid in 2009

Bij het opstellen van het ketenjaarplan 2009 was er nog onduidelijkheid over de mogelijke gevolgen van de economische crisis voor Nederland in het algemeen en de regio Midden-Langstraat in het bijzonder. Destijds werd uitgegaan van een stijging van 10%. In de praktijk blijkt de toename echter fors hoger te zijn. Eind september 2009 was het aantal NWW-ers in een jaar tijd met 20% toegenomen. Dit percentage is iets hoger dan het landelijke cijfer (19%), maar ruimschoots onder de stijging in Noord-Brabant (33%) en de regio 's-Hertogenbosch (31%). De toename is vergelijkbaar met die in de regio Tilburg (21%). Daarnaast is er echter mogelijk sprake van een 'verborgen' werkloosheid. Bedrijven kunnen namelijk onder bepaalde voorwaarden beroep op deeltijd WW. Op dit moment maken in de Midden-Langstraat 10 bedrijven met in totaal 306 werknemers gebruik van deze regeling.

De verhouding tussen het aantal niet werkende werkzoekenden ten opzichte van de beroepsbevolking wordt het werkloosheidspercentage genoemd. Dit percentage ligt eind september 2009 op 5,2% en steekt daarmee gunstig af ten opzichte van Noord-Brabant (6,1%) of Nederland (6,5%).

1.2 Ontwikkeling werkgelegenheid in 2009

In 2008 was er in het algemeen sprake van een krapte op de arbeidsmarkt. Er waren veel vacatures die vaak lang onvervuld bleven. Een indicatie voor de kansen op de arbeidsmarkt wordt gegeven door de krapte-indicator. Deze meet de verhouding tussen het aantal openstaande vacatures en het aantal kortdurend werklozen. In de loop van 2009 heeft de arbeidsmarkt in Midden-Brabant zich veranderd en is de krapte-indicator 'zeer ruim'. Het aantal vacatures is gedaald en het aantal kortdurend werklozen is gestegen. Dat houdt in dat werkgevers veel minder moeite hebben om in hun personeelsbehoefte te voorzien. Dit kan ook betekenen dat zij hun vacatures minder snel zullen melden op het Werkplein. Op het Werkplein Midden-Langstraat is het aantal gemelde vacatures in 2009 duidelijk teruggelopen.

Bijlage 1 geeft een gedetailleerd overzicht van de 'krapte-indicator'.

Opvallend is dat ondanks de economische recessie de uitstroom uit de WW niet is afgenomen, maar zelfs is toegenomen. Kennelijk is er nog een groot aantal bedrijven dat nog personeel zoekt en gebruik maakt van het nieuwe aanbod op de arbeidsmarkt. Vooral personen die korter dan 3 maanden werkloos zijn, profiteren hiervan. Bij de WWB zien we een ander beeld. Het aantal bemiddelbaren is na de forse bestandsreductie in de vorige jaren minimaal. Het bestand bestaat goeddeels uit personen zonder recente of gedegen werkervaring. Vaak in combinatie met beperkingen van sociale en/of medische

aard. De afstand tot de arbeidsmarkt in de meeste gevallen groot. Dit blijkt ook uit de zogenaamde participatieladder die de ISD Midden-Langstraat hanteert om zijn klanten te

categoriseren. Gekoppeld aan de teruglopende mogelijkheden op de arbeidsmarkt is de concurrentiepositie van de WWB-er in zijn algemeenheid fors verslechterd.

1.3 Realisatie taakstelling 2009

De economische recessie heeft invloed gehad op de resultaten van het WERKplein. De volgende tabel laat zien wat de taakstelling was en welke realisatie verwacht wordt. .

Tabel 1

Werkplein Midden-Langstraat	Stand 31/12/2007	Stand 31/12/2008	Raming 31/12/2009	Verwacht 31/12/2009
Bevordering uitstroom:				
Aantal WW-ers in bestand	1.546	1.034	1.000	1.500
Aantal WWB-ers (65-) in bestand	1.019	905	905	1.003
Uitstroom per jaar WWB - werk (2009: inclusief doorstroom naar regulier werk uit detacheringen)	184	180 (totaal 2008)	180 (totaal 2009)	90
Uitstroom per jaar WW - werk			1.360	1.600
Beperking instroom in WWB:			Nader te bepalen	
Vraaggerichte werkgeversbenadering:				
Aantal gemelde vacatures per jaar		1.023	1.250	750
% vervuld		54% (551)	54% (675)	53% (398)

1.4 Integrale dienstverlening

De economische recessie heeft geleid tot een toenemend aantal personen dat een beroep doet op de dienstverlening vanuit het Werkplein Midden-Langstraat. Deze toenemende werkdruk heeft de beoogde integrale dienstverlening afgeremd. Wij stellen vast dat we elkaars mogelijkheden nog onvoldoende benutten, maar dat er in 2009 wel de nodige vorderingen zijn gemaakt, namelijk:

- Werkwijze van de balie/receptie is verduidelijkt.
- De klantgeleiding is verbeterd.
- De ISD heeft een informatie- en adviespunt ingericht. Resultaat is een meer deskundige en snellere informatieverstrekking aan personen met bijstandsvragen.
- De 'beursvloer' is in m2 vergroot.
- Alle werkcoaches hebben hun werkplaats op de 'beursvloer'.
- Wederzijdse deskundigheidsbevordering wordt gestimuleerd door gezamenlijke poortgesprekken en intervisiebijeenkomsten.

- Er is één accountteam met 3 clusters, ingedeeld op sector en gemeente.
- De werkcoaches volgen deze indeling en periodiek vindt clusteroverleg plaats.
- De ontwikkeling van sectorservicepunten wordt beoogd.
- Zowel UWV als ISD werken met gespecialiseerde jongerenwerkcoaches.
- De medewerkers met klantcontacten zijn/worden gezamenlijk getraind in het omgaan met agressie.
- De beoogde arbeidsmonitor is in de vorm van een basisset regionale arbeidsmarktinformatie beschikbaar.

1.5 Klanttevredenheid

Binnen de keten van werk en inkomen wordt periodiek onderzocht in welke mate de twee klantgroepen van de keten werkgevers en werkzoekenden tevreden zijn over de dienstverlening die vanuit het Werkplein wordt geboden. Als taakstelling was genoemd een klanttevredenheid van respectievelijk 7,0 en 7,1¹. Werkzoekenden zijn beter tevreden over de dienstverlening en geven in plaats van een 7,1 nu een 7,2. De tevredenheid onder werkgevers nam af van 6,8 naar 6,7. De vorming van een accountteam komt voor wat dit betreft nog niet tot uitdrukking in de klanttevredenheid.

¹ Prestatie-indicatoren worden vastgelegd in het (landelijke) ketenprogramma. In 2009 was geen streefcijfer gedefinieerd voor het meten van de tevredenheid van de werkgevers. Voor werkzoekenden is deze gesteld op 6,8. Voor 2010 is nog geen informatie beschikbaar.

2. Omgevingsverkenning

2.1 De Suwi-partners

Het UWV WERKbedrijf

Het UWV WERKbedrijf stond in 2009 voor de opdracht om de fusie tussen het voormalige CWI en het UWV te borgen in de bedrijfsvoering. Het WERKbedrijf werd daarnaast geconfronteerd met een stijgend beroep op de dienstverlening als gevolg van de economische recessie. In deze context ging de aandacht van het WERKbedrijf vooral uit naar de personen die korter dan 6 maanden werkloos zijn. Met name werd de nieuwe instroom opgepakt en bleek het mogelijk om 82% van die instroom te laten uitstromen dan wel een activiteit aan te bieden. Voor het zittend bestand ging de aandacht vooral uit naar het stellen van een diagnose. Mogelijke vervolgactiviteiten komen in 2010 aan de orde. De ISD Midden-Langstraat heeft kennis en kunde om te werken met klanten met een grote afstand tot de arbeidsmarkt. Dit kan ingebracht worden in de ketensamenwerking.

Basisdienstverlening wordt vanuit het Werkplein Midden-Langstraat geboden. Voor andere vormen van dienstverlening ligt er een relatie met de plusvestiging in Tilburg. Specialistische taken als WSW-indicatie, mobiliteitsvraagstukken, deeltijd-WW worden vanuit die vestiging opgepakt.

ISD Midden-Langstraat

De ISD Midden-Langstraat heeft in 2009 gekozen voor een andere werkvorm. De oude klantmanager is vervangen door een werkcoach, die zich uitsluitend richt op activering en re-integratie en een inkomensconsulent voor de inkomensvraagstukken. Deze specialisatie moet leiden tot een effectievere dienstverlening.

Evenals bij het WERKbedrijf lag voor de ISD het accent van de dienstverlening vooral aan de poort. Daarnaast is specifiek ingezet op een doorstroom naar regulier werk van personen die op basis van detachering werkzaam zijn en het in beeld houden van personen met een andersoortig traject.

In de loop van het jaar is het klantenbestand ingedeeld op een zogenaamde participatieladder. Dit geeft beter zicht op de afstand die de werkzoekende heeft tot de arbeidsmarkt. Het maken van keuzes over de inzetbaarheid van de middelen wordt hierdoor tevens bevorderd. Dit is nodig, omdat de re-integratiemiddelen van het Rijk de komende jaren afnemen, terwijl de doelgroep toeneemt. Daarnaast ligt er voor de ISD een belang om de effectiviteit van de ketensamenwerking in haar bedrijfsvoering tot uitdrukking te laten komen. Het Rijk heeft namelijk via het gemeentefonds een toenemende structurele besparing doorgevoerd als gevolg van de ketensamenwerking.

2.2 Overige partners

In 2009 zijn er belangrijke aanzetten gegeven voor de verdere ontwikkeling van regionaal arbeidsmarktbeleid. Er is een regionale actieagenda geformuleerd, activiteiten zijn opgestart en er is een werkstructuur gedefinieerd. Daarnaast heeft de problematiek rondom de jeugdwerkloosheid een impuls gegeven aan de samenwerking met relevante

partijen in de regio, waardoor er een betere verknoping ontstaat tussen werk, inkomen, integratie, onderwijs en economie. De samenwerking met werkgevers blijft daarbij echter nog achter. Deze was in 2009 vooral op verkennende basis georiënteerd. Met de zorgsector kunnen wellicht al op kortere termijn samenwerkingsafspraken worden gemaakt. Volledigheidshalve merken we op dat we koersen op een gezamenlijke werkgeversbenadering.

2.3 Huisvesting

Steeds duidelijker wordt dat de dienstverlening vanuit het huidige Werkplein te veel beperkt wordt. Weliswaar is het aantal m2 voldoende voor het huidige personeel, maar stellen we tegelijkertijd vast dat de fysieke indeling van het gebouw onvoldoende houvast biedt voor een met voldoende waarborgen omringde dienstverlening. De klantstromen nemen nog verder toe als gevolg van de recessie. Daarnaast zal in 2010 de dienstverlening aan arbeidsongeschikten ook vanuit het Werkplein geboden worden. Een integralere dienstverlening met andere partijen op het terrein van werk en inkomen, zoals WML, de ROC's, werkgevers, RIB's wordt eveneens beperkt door het gebrek aan werkruimte.

2.4 Arbeidsmarktprognoses 2009 en 2010²

In 2009 en 2010 is er sprake van een grote krimp van de werkgelegenheid. Landelijk gaat het om 320.000 banen minder ofwel een krimp van 4%. Het banenverlies is in Zuid Nederland het hoogst in Midden-Brabant. Daar wordt een krimp verwacht van 5%. Vooral de industrie heeft te kampen met een zeer groot verlies aan banen. Voor Nederland wordt voor de jaren 2009 en 2010 een afname verwacht van 9%. Zuid-Nederland heeft veel industrie en wordt daarom extra hard getroffen. Dit geldt ook voor Midden-Brabant waar een krimp van 8,9% wordt geraamd.

In de gezondheids- en welzijnssector zal daarentegen het aantal banen toenemen. Landelijk wordt uitgegaan van een banengroei van 5%. Midden-Brabant blijft met een stijging van 4,3% enigszins achter.

Kijkend naar de ontwikkeling van de beroepsbevolking dan is in Nederland eind 2010 naar verwachting 9,4% van de beroepsbevolking werkloos. Eind 2008 telde Waalwijk 2.279 NWW-ers ofwel 4,6% van de beroepsbevolking. Voor Midden-Brabant wordt verwacht dat het percentage NWW-ers eind 2010 uitkomt op 9,6%. Vooral het aantal werkloze jongeren zal sterk stijgen. Twee factoren spelen daarbij een belangrijke rol. Schoolverlaters komen nieuw op de arbeidsmarkt en worden geconfronteerd met een sterk afnemend aanbod aan vacatures, waardoor men er niet in slaagt op korte termijn werk te vinden. Daarnaast zijn veel jongeren werkzaam in tijdelijke dienstverbanden, waarop in economisch mindere tijden het eerst wordt bezuinigd. Relatief stijgt het aantal werkloze jongeren het sterkst onder mbo-ers en hoger opgeleiden.

Voorkomen moet worden dat wanneer de economie weer aantrekt deze snel weer vastloopt door een gebrek aan gekwalificeerde arbeidskrachten en moeizaam functioneren van de arbeidsmarkt. Het is zaak om ook in de regio de crisismaatregelen,

² Bron: Arbeidsmarkt Journaal Zuid augustus 2009

zoals deeltijd-WW, actieplan jeugdwerkloosheid te volgen. Voor wat de deeltijd-WW betreft is nog onduidelijk of deze maatregel in 2010 een vervolg krijgen.

2.5 De prognose van het NWW-bestand in 2010

Op 1 september 2009 telt het Werkplein Midden-Langstraat 2.600 NWW-ers. Dit aantal zal sterk toenemen en eind 2010 naar verwachting uitkomen op 4.500. Het aantal personen dat zich zal melden voor een WW- of WWB-uitkering wordt geraamd op 4.650 (respectievelijk 3.901 en 748).

3. Uitgangspunten voor de samenwerking in 2010

De basis voor de ketensamenwerking in de praktijk wordt gevormd door de toonkamerprincipes:

- de klant staat centraal: er is één aanspreekpunt voor werkgevers en werkzoekenden;
- de dienstverlening is integraal: binnen de gemeenten en in de keten van werk en inkomen;
- de dienstverlening kent geen schotten: de dienstverlening van WERKbedrijf en iSD is voor alle werkzoekenden toegankelijk.

Zowel het WERKbedrijf als de iSD zijn gehouden aan hun taakstellingen. De ketensamenwerking moet bijdragen aan realisatie van deze taakstellingen. De samenwerking dient voor beide organisaties een meerwaarde op te leveren ten opzichte van hun reguliere dienstverlening. Deze meerwaarde moet blijken uit:

- een beperking van de instroom van klanten in een uitkering;
- het verkleinen van de afstand van werkzoekenden tot de arbeidsmarkt;
- meer uitstroom uit de WW, de WWB en de WIJ;
- een verhoging van het marktaandeel/een toename van het aantal meldingen van vacatures;
- een toename van het aantal vervulde vacatures;
- het op orde zijn van de het I-deel (iSD);
- tevreden klanten (werkgevers en werkzoekenden);
- het continu beschikbaar zijn van actuele en relevante arbeidsmarktinformatie;
- een efficiëntere uitvoering van de werkprocessen door praktische samenwerking;
- meer ruimte voor innovatieve activiteiten en inzet van instrumenten voor aanbodversterking.

3.1 Werkgeversbenadering

Het gezamenlijke speerpunt voor 2010 blijft gericht op een gespecialiseerde werkgeversbenadering, waarbij wij ons vooral richten op de sectoren die voor ons het meeste perspectief bieden.

Om de financiële taakstellingen te kunnen realiseren, moeten we nauwer samenwerken met werkgevers. Dit is nodig om met ontslag bedreigde werknemers te begeleiden; om mensen die werkloos worden direct weer te plaatsen en om klanten uit de bestanden een stage- of arbeidsplek te kunnen geven. Het marktaandeel moet verhoogd kunnen worden. Ons accountteam is in maart 2009 opgestart met de verwachting om na een jaar te kunnen vaststellen of de professionaliseringsslag is gemaakt en welke meerwaarde door deze werkwijze gegenereerd is. In het tweede kwartaal 2010 zullen wij de ontwikkeling van het accountteam daarom evalueren.

3.2 Jongerenaanpak

Onze dienstverlening aan werkzoekenden baseren we in 2010 nog steeds op parallelle dienstverlening. Ten behoeve van jongeren gaan we een ketenaanpak ontwikkelen, die we afstemmen met de relevante netwerkpartners. Aandachtspunten daarbij zijn: preventie voortijdig schoolverlaten, een passende kwalificatie-, werkervarings- en toeleidingsstructuur.

3.3 Reko

Het Reko heeft in 2009 een actievere rol gekregen. In dit overlegorgaan vindt de coördinatie en afstemming van de werkgeversbenadering en de uitvoering van het actieplan jeugdwerkloosheid plaats. Deze ontwikkeling zet zich in 2010 voort en de vergaderfrequentie wordt daarom in 2010 geïntensiveerd.

3.4 Huisvesting

In het vorige hoofdstuk zijn we ingegaan op onze huisvestingssituatie. Deze is zodanig dat we het toonkamerprincipe: 'passende huisvesting onder één dak' niet kunnen waarmaken. Wij gaan daarom nader beschrijven waaraan onze huisvesting moet voldoen. Het dienstverleningsconcept moet daarin leidend zijn.

In 2010 zullen we voor het eerst gaan werken met kwartaalrapportages, waarin we de ontwikkelingen binnen de keten zullen weergeven.

4. Taakstelling en plan van aanpak

4.1 Taakstelling

De taakstelling is gebaseerd op gegevens over de ontwikkelingen op de arbeidsmarkt die in oktober 2009 beschikbaar waren. Waar nodig wordt in 2010 een bijstelling van de taakstellingen voorgesteld.

Tabel 2

Werkplein Midden-Langstraat	Stand 31/12/2007	Stand 31/12/2008	Taak 31/12/2009	Verwacht 31/12/2009	Taak 31/12/2010
Bevordering uitstroom:					
Aantal WW-ers in bestand	1.000	1.000		1.500	3.470
Aantal WWB-ers (65-) in bestand	1.019	905	905	1.043	1.097
Uitstroom per jaar WWB - werk (2009: inclusief duurzame doorstroom naar regulier werk via ID en detacheringen)	184	180 (totaal 2009)	180	90	100
Uitstroom per jaar WW - werk			1.360	1.600	2.025
Vraaggerichte werkgeversbenadering:					
Aantal gemelde vacatures per jaar		1.023	1.250	750	925
% vervuld	54% (675)	54% (675)	54% (675)	53% (398)	54% (500)
Klanttevredenheid dienstverlening³					
Klanttevredenheid werkgevers		6,8	7,0	6,7	7,0
Klanttevredenheid werkzoekenden		7,1	7,1	7,2	7,2

Per kwartaal zullen we door middel van managementinformatie de prestaties inzichtelijk maken.

4.2 Plan van aanpak

Versterken vraagzijde

In maart 2009 is de kick off gegeven voor de pilot 'Accountmanagement'. Op basis van de visie zoals deze beschreven is in het Ketenjaarplan 2009 en een analyse van de regionale en lokale arbeidsmarkt is het team van accountmanagers gestart. De

³ De prestatie-indicatoren worden vastgelegd in het (landelijke) ketenprogramma. In 2009 was geen streefcijfer gedefinieerd voor de tevredenheid van de werkgevers. Voor werkzoekenden is deze gesteld op 6,8. Voor 2010 is nog geen informatie beschikbaar.

arbeidsmakelaar heeft het team ondersteund bij het maken van de sectorgerichte analyses en bij de organisatie van het accountmanagement. In mei is een eerste plan

van aanpak opgeleverd en in juli 2009 een uitgewerkte versie van dit plan. De effecten van het accountmanagement waren en zijn nog niet geheel in de lijn van hetgeen het Werkplein-MT beoogt.

Met het vertrek van de arbeidsmakelaar per 1 september 2009 heeft het Werkplein gekozen voor een andere vorm van ondersteuning van het accountmanagement met de verwachting dat de tweede periode van de pilot (pilot loopt tot 1 maart 2010) beter aansluit bij de ambities van het Ketenjaarplan.

Per 15 september is ter vervanging van de arbeidsmakelaar een projectleider accountmanagement van start gegaan. Zijn opdracht is drieledig:

1. versterking van de externe oriëntatie: werkgeversnetwerk opbouwen; ontwikkeling producten en diensten voor werkgevers; samenwerkingsrelatie met ketenpartners verder opbouwen;
2. verknoping met de interne organisatie: bruggen slaan tussen behoeften/mogelijkheden werkgevers en aanbod van klant/ werkzoekenden; mee organiseren van de interne samenwerking;
3. deskundigheidsbevordering van de accountmanagers: kennis op gebied van sectoren, werkgeversmarkt; vaardigheden op gebied van acquisitie, netwerkopbouw en communicatie.

Dienstverlening aanbodzijde

Bijzondere aandacht gaat uit naar de doelgroep jongeren. De WIJ schrijft een verplicht werkaanbod voorop. Dat betekent dat deze doelgroep een prioritaire plaats inneemt. De jongerenwerkcoaches zullen in afstemming met het relevante netwerk een integrale dienstverlening gaan bieden. Daarnaast wordt aangesloten bij de lopende acties uit het actieplan Jeugdwerkloosheid Midden-Brabant en het mogelijke vervolg daarop.

De samenstelling van het werkzoekendenbestand is in 2009 behoorlijk gewijzigd. Personen met recente werkervaring en jongeren maken een groter deel uit van het bestand. Voor zover passende vacatures beschikbaar zijn en het kwalificatieniveau voldoende is, hoeven voor dit deel van het bestand geen of beperkte instrumenten te worden ingezet. Een goede afstemming met het accountmanagement geeft een toegevoegde waarde aan de bemiddelbaarheid.

Mede gelet op de teruglopende financiële middelen zal vooral geïnvesteerd moeten worden in de personen met een grotere afstand tot de arbeidsmarkt. In 2009 hebben we deze klanten beter leren kennen waardoor een gerichtere dienstverlening en inzet van instrumenten mogelijk is.

In 2010 zal de inkoop van re-integratieinstrumenten door de ISD worden geëvalueerd en bijgesteld. Afstemming met het aanbod van het UWV zal in dat kader aan de orde komen. Het ontwikkelen van een digitale arrangementenbank, inclusief de scholingsbank van het UWV, heeft langer geduurd dan verwacht. Aangenomen wordt dat deze medio 2010 voor het Werkplein beschikbaar kan zijn. Daarnaast wordt op meerdere terreinen de

samenwerking voor integrale dienstverlening gestimuleerd. Onder meer met gezamenlijke trainingen en met het gebruik maken van elkaars informatiesystemen. Lopende acties en projecten, zoals de banenmarkten, ondersteuning door arbeidsadviseur, einde WW en dan? worden voortgezet.

4.3 Huisvesting

Het gebouw aan de Grotestraat 403 waar het Werkplein nu gehuisvest is, dateert uit het midden van de vorige eeuw. Het heeft in de loop der jaren diverse gebruikers gehad. Het is een verouderd gebouw dat bij aanvang voornamelijk als kantoor van belastingdienst en 'arbeidsbureau' dienst deed. Later werd het door de afdeling sociale zaken van Waalwijk en het CWI in gebruik genomen. In een later stadium nam ook het UWV haar intrek in het gebouw en vanaf 1 januari 2004 zijn er ook de medewerkers van Sociale Zaken Heusden en Loon op Zand gehuisvest. Het gebouw is regelmatig aangepast. Desondanks is het gebouw bouwtechnisch verouderd en is het gezien de ruimtelijke beperkingen ook niet geschikt voor een eigentijdse dienstverlening. Met name is er behoefte aan een interactieve beursvloer met de mogelijkheid van een speelveld voor andere dan de Suwipartners, zoals re-integratiebedrijven, roc of uitzendbureaus.

Het pand wordt van de gemeente Waalwijk gehuurd tot 1 maart 2011. Tijdig zal onderzocht moeten worden of het contract verlengd wordt of dat uitgezien moet worden naar andere huisvesting. De vraag is of deze op de huidige locatie gerealiseerd kan worden. In 2010 willen we daarom komen tot een nadere standpuntbepaling over onze toekomstige huisvesting. We willen dit in de vorm van een project doen en aan de hand van de volgende opdrachtbeschrijving:

1. Maak een actuele beschrijving van het dienstverleningsconcept.
2. Stel een eisenpakket op waaraan de toekomstige huisvesting moet voldoen.
3. Beschrijf de projectstructuur.

4.4 Werkstructuur

Voor de werkstructuur wordt verwezen naar bijlage 2.

Bijlagen

Bijlage 1: Arbeidsmarktgegevens

- Informatie over vraag en aanbod
- Top 25 beroepen
- Krapte per beroepsgroep
- Stand NWW regio Midden-Langstraat op 1 oktober 2009
- Ontwikkeling NWW van juli 2008 tot 30 september 2009

Bijlage 2: Werkstructuur

Bijlage 3: Verklarende woordenlijst

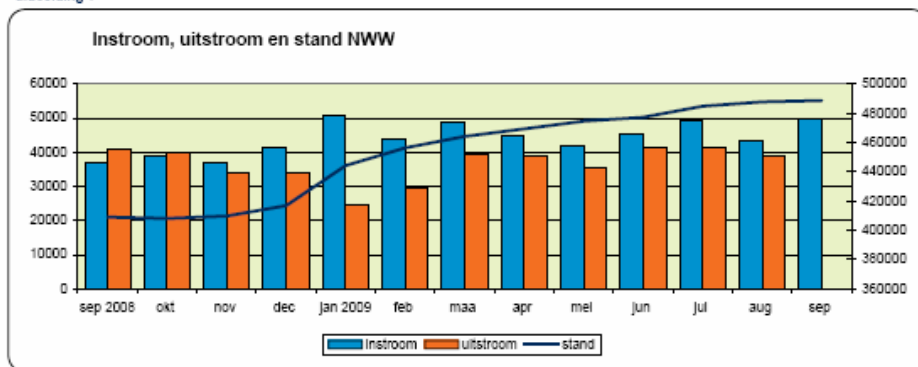
Bijlage 1: Arbeidsmarktgegevens⁴



Informatie over vraag en aanbod

Arbeidsmarktregio Nederland ultimo september 2009

afbeelding 1



De kolommen geven de in- en uitstroom van niet-werkende werkzoekenden (NWW) weer. De aantallen kunt u globaal aflezen in de linker as van de grafiek.

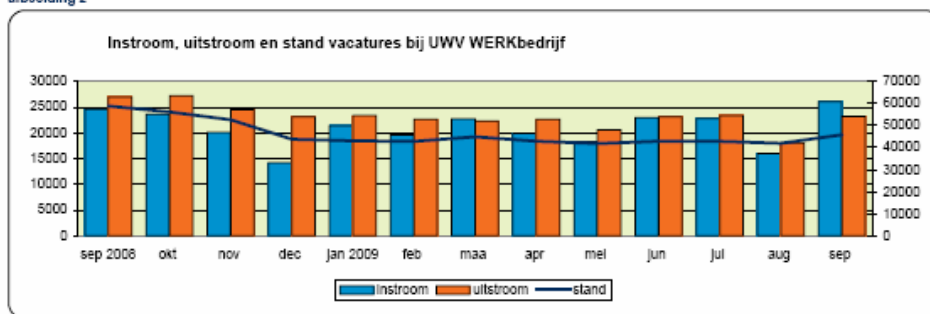
De blauwe lijn geeft de stand van het aantal NWW aan. De waarden kunt u aflezen in de rechter grafiek as.

Wanneer de instroom groter is dan de uitstroom, stijgt het aantal NWW. Wanneer de instroom kleiner is dan de uitstroom, dan daalt het aantal NWW. Wanneer in- en uitstroom gelijk zijn, zal het aantal NWW stabiel zijn.

tabel 1

NWW	sep 2008	okt	nov	dec	jan 2009	feb	maa	apr	mei	jun	jul	aug	sep
stand einde maand	408.998	409.074	409.785	416.893	444.267	456.275	464.184	469.308	474.564	477.253	484.763	487.749	488.657
instroom	37.168	38.922	37.020	41.498	50.926	43.634	48.789	44.818	41.771	45.804	49.455	43.388	49.564
uitstroom	40.806	39.673	33.971	34.016	24.670	29.761	39.225	38.813	35.607	41.503	41.591	39.031	-

afbeelding 2



In deze grafiek zien we het verloop van de openstaande vacatures (de blauwe lijn geeft de einstand van elke maand). De kolommen tonen de in- en uitstroom van vacatures bij UWV WERKbedrijf.

Wanneer de uitstroom groter is dan de instroom zal de stand van het aantal openstaande vacatures dalen. Het aantal NWW zal als gevolg van het gebrek aan vacatures mogelijk stijgen.

Als in- en uitstroom met elkaar in balans zijn, zal het aantal open vacatures vrijwel gelijk blijven. Wanneer het aantal nieuwe vacatures groter is dan de uitstroom zal het aantal openstaande vacatures stijgen.

tabel 2

Vacatures	sep 2008	okt	nov	dec	jan 2009	feb	maa	apr	mei	jun	jul	aug	sep
stand einde maand	58.890	56.153	52.603	43.808	43.100	42.856	44.884	42.907	41.832	42.863	42.619	42.006	45.830
instroom	24.568	23.637	20.084	14.196	21.464	19.648	22.692	19.949	18.333	22.937	22.790	15.994	26.078
uitstroom	26.993	27.224	24.498	23.092	23.344	22.668	22.324	22.616	20.581	23.142	23.379	18.058	23.221



Top 25 beroepen vacatures

tabel 9 Vacatures naar beroep versus werkzoekenden

Beroepsgroepen	Openstaande vacatures	NWW werkloos	
		< 6mnd	>= 6mnd
Totaal top 25	807	3.065	5.576
Chauffeurs	128	402	658
Productiemedewerkers	62	425	1.359
Verzorgend personeel	58	110	201
Aannemers en installateurs	51	119	94
Bouwvakkers	44	189	156
Commercieel employés	40	244	267
Monteurs	38	75	88
Hulpkrachten horeca en verzorging	38	133	313
Verkopers	38	134	242
Interieurverzorgers	31	161	412
Mechanisch operators	28	52	99
Receptionisten en administratieve employés	25	238	430
Technisch-commercieel employés	23	14	17
Bankwerkers en lassers	23	54	71
Assistent accountants	22	52	73
Boekhouders en secretaresses	22	181	280
Commercieel medewerkers	17	102	128
Elektromonteurs	17	20	49
Laders en lossers	17	46	63
Kantoorhulpen, inpakkers en colporteurs	16	105	291
Brandweerlieden	15	0	0
Activiteitenbegeleiders en medewerkers arbeidsbemiddeling	15	48	57
Metaalarbeiders	14	62	87
Winkeliers	14	81	123
Politieagenten, onderofficieren en beveiligingsemployés	12	18	18

De top 25 van het aantal openstaande vacatures omvat 84% van het totale aantal

Krapte per beroepsgroep (t/m middelbaar beroepsniveau)
stand ultimo september 2009
WERKplein Waalwijk

WERKplein Waalwijk en de rest van de Arbeidsmarktregio Midden-Brabant

Beroep gesorteerd van zeer krap tot zeer ruim	Beroeps- niveau	Krapte-typering lange termijn (ROA)	Krapte-typering** Werkplein	actueel rest Arbeidsmarkt regio	Openstaande vacatures		NWW < 6 mnd		NWW >= 6 mnd	
					Werkplein	Arbeidsmarkt regio	Werkplein	Arbeidsmarkt regio	Werkplein	Arbeidsmarkt regio
1 Verzorgend personeel	middelbaar	zeer ruim	ruim	krap	8	60	27	83	48	153
2 Hulpkrachten horeca en verzorging	lager	ruim	zeer ruim	ruim	6	32	25	108	72	241
3 Chauffeurs	lager	krap	zeer ruim	ruim	16	112	72	330	139	519
4 Interieurverzorgers	elementair	ruim	zeer ruim	zeer ruim	6	25	29	132	98	316
5 Aannemers en installateurs	middelbaar	krap	zeer ruim	krap	7	44	40	79	25	69
6 Verkopers	lager	ruim	zeer ruim	ruim	5	33	32	102	61	181
7 Kantoorhulp-, inpakkers en coöpteurs	elementair	gemiddeld	zeer ruim	zeer ruim	3	12	24	81	68	223
8 Bouwvakkers	lager	zeer krap	zeer ruim	ruim	5	39	51	138	31	125
9 Commercieel employés	middelbaar	ruim	zeer ruim	zeer ruim	6	34	63	181	61	206
10 Boekhouders en secretarissen	middelbaar	ruim	zeer ruim	zeer ruim	3	19	66	126	67	213
11 Productiemedewerkers	elementair	krap	zeer ruim	zeer ruim	5	67	99	328	331	1.028
12 Receptieisten en administratieve employés	lager	gemiddeld	zeer ruim	zeer ruim	1	24	51	187	120	310
13 Bakkers en slaggers	middelbaar	krap	onbekend	onbekend	0	0	0	0	2	5
14 Ondersteunende administratieve hulpkrachten	lager	ruim	onbekend	onbekend	0	0	0	0	2	3
15 Elektronica monteurs	middelbaar	krap	onbekend	onbekend	0	0	0	0	1	3
16 Laboranten	middelbaar	krap	onbekend	onbekend	0	0	0	0	2	5
17 Juridisch en fiscaal medewerkers	middelbaar	gemiddeld	onbekend	onbekend	0	0	0	0	1	1
18 Bedrijfs hoofd en horeca	middelbaar	ruim	onbekend	onbekend	0	0	0	0	4	7
19 Monteurs	middelbaar	krap	onbekend	gemiddeld	7	31	14	61	21	67
20 Verzekeringsagenten	lager	gemiddeld	onbekend	onbekend	7	0	0	3	1	8
21 Bankwerkers en lasser	middelbaar	zeer krap	onbekend	gemiddeld	4	19	13	41	18	53
22 Metaalarbeiders	lager	krap	onbekend	zeer ruim	4	10	20	42	18	69
23 Productieplanners	middelbaar	krap	onbekend	zeer ruim	3	3	13	40	4	30
24 Weg- en waterbouwkundige vakkrachten	middelbaar	krap	onbekend	onbekend	3	5	2	2	1	2
25 Confectie-arbeiders	lager	ruim	onbekend	zeer ruim	2	3	18	28	40	95
26 Agrarische arbeiders	lager	gemiddeld	onbekend	onbekend	2	3	7	14	10	53
27 Assembléurs	lager	krap	onbekend	onbekend	2	2	2	12	2	18
28 Schoen- en kleermakers	middelbaar	ruim	onbekend	onbekend	2	0	3	6	10	13
na Technische assistent ambtstude	middelbaar	krap	onbekend	zeer krap	1	21	0	61	7	11



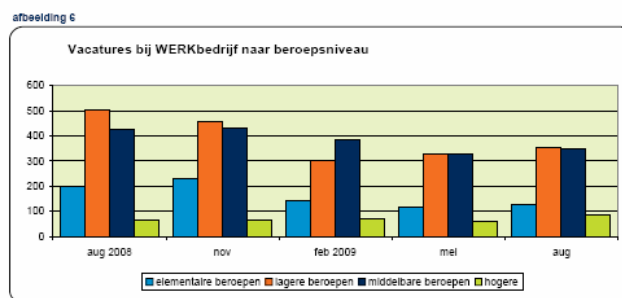
Kenmerken vacatures



Kenmerken vacatures

WERKbedrijf

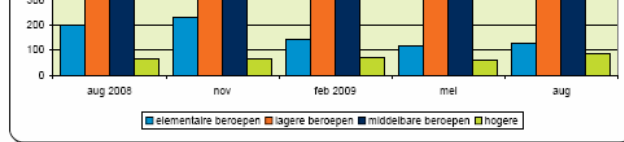
Arbeidsmarktregio Tilburg ultimo augustus 2009



De grafiek toont het aantal openstaande vacatures in de regio Tilburg op beroepsniveau.

tabel 6

Vacatures Beroepsniveau	aug 2008	nov	feb 2009	mei	aug
elementaire	198	229	140	116	125
lagere	501	467	303	327	365
middelbare	428	430	387	326	360
hogere	65	67	69	59	85



De grafiek toont het aantal openstaande vacatures in de regio Tilburg op beroepsniveau.

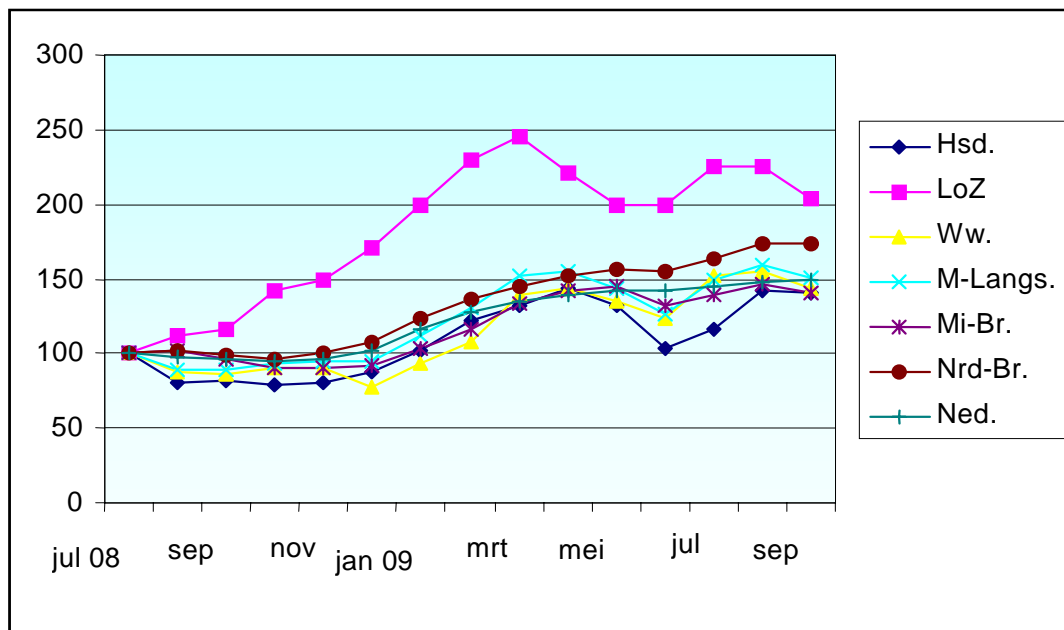
tabel 6

Vacatures Beroepsniveau	aug 2008	nov	feb 2009	mei	aug
elementaire	198	229	140	115	125
lagere	501	457	303	327	355
middelbare	428	430	387	326	350
hogere	65	87	89	59	85

Stand niet werkende werkzoekenden regio Midden-Langstraat op 1 oktober 2009

NWW-ers	NWW totaal	15-26 j.	27-44 jr.	> 45 jr.	Verschil over 12 maanden
Nederland	488.667	57.768	199.995	230.904	+ 19%
Noord-Brabant	67.298	8.265	25.966	33.067	+ 33%
Midden-Brabant	11.379	1.668	4.211	5.500	+20%
Midden-Langstraat	2.582	248	908	1.426	+20%
Heusden	934	91	353	490	+14%
Loon op Zand	468	49	145	274	+23%
Waalwijk	1.180	108	410	662	+24%

Ontwikkeling niet werkende werkzoekenden juli 2008 tot 30 september 2009



Bijlage 2 Werkstructuur:

STUURGROEP

Taken/verantwoordelijkheden/bevoegdheden

- Rol van opdrachtgever aan het managementteam
- Beslist over het ketenjaarplan (go/no go)
- Besluit bij impasse van het managementteam
- Bewaakt de voortgang
- Beslist over inzet van middelen

Deelnemers

- Afgevaardigden namens het WERKbedrijf en de ISD (één afgevaardigde per organisatie)
- De stuurgroep wordt ondersteund door een secretaris

Vergaderfrequentie

- Ongeveer drie keer per jaar

WERKPLEIN – MT

Taken/verantwoordelijkheden/bevoegdheden

- Legt verantwoording af aan de stuurgroep
- Realiseert de taakstellingen van het ketenjaarplan
- Coördineert de uitvoerende activiteiten
- Bewaakt de voortgang
- Geeft opdrachten aan medewerkers en eventuele werkgroepen
- Informeert en adviseert de stuurgroep

Deelnemers

- Afgevaardigden namens het WERKbedrijf en de ISD (één afgevaardigde per organisatie)
- Het managementteam wordt ondersteund door staffunctionarissen en leidinggevenden van beide organisaties

Vergaderfrequentie

- Op wekelijkse basis

REKO

Taken/verantwoordelijkheden/bevoegdheden

- Wisselt inhoudelijke informatie uit rondom ketenvorming
- Initieert samenwerkingsactiviteiten
- Stemt activiteiten tussen de betrokken organisaties op elkaar af
- Leverd inhoudelijke informatie aan het BVG-MT
- Zorgt voor draagvlak bij de eigen organisaties en in het netwerk

Deelnemers

- Afgevaardigden namens WML, ROC, WERKbedrijf en ISD

Vergaderfrequentie

- 1 à 2 keer per 2 maanden.

Bijlage 3 Verklarende woordenlijst

Bbz 2004	Bijstandsbesluit zelfstandigen. Inkomens- en kredietvoorziening voor zelfstandigen.
CEP	Centraal Economisch Plan. Jaarlijkse publicatie van het Centraal Planbureau over de economische vooruitzichten voor het lopende en het volgende jaar.
DB	Dagelijks bestuur ISD Midden-Langstraat, geformeerd uit één collegelid uit elke gemeente
I-deel	Het deel dat beschikbaar is voor de bekostiging van WWB-uitkeringen. Het budget wordt beschikbaar gesteld door het rijk. Overschotten kunnen worden behouden.
IOAW	Inkomensvoorziening oudere en gedeeltelijk arbeidsongeschikte werkloze werknemers. Een voorziening op minimumniveau voor oudere of gedeeltelijk arbeidsongeschikte werkloze werknemers.
IOAZ	Inkomensvoorziening oudere en gedeeltelijk arbeidsongeschikte gewezen zelfstandigen. Een voorziening op minimumniveau voor oudere of gedeeltelijk arbeidsongeschikte werkloze gewezen zelfstandigen.
IOW	Wet inkomensvoorziening oudere werklozen
ISD	Intergemeentelijke Sociale Dienst Midden-Langstraat. Openbaar lichaam belast met de uitvoering van de gemeentelijke taken op het terrein van werk en inkomen.
KTO	Klanttevredenheidsonderzoek.
NUGGER	Niet-uitkeringsgerechtigde, die voor ondersteuning bij re-integratie een beroep kan doen op ondersteuning bij re-integratie ten laste van het Participatiebudget.
NWW-er	Niet werkende werkzoekende, die ingeschreven staat bij het UWV WERKBEDRIJF.
REKO	Regionaal Ketenoverleg. Aan dit overleg nemen naast de ISD het UWV WERKbedrijf, ROC en WML deel. In dit overleg wordt o.a. gewerkt aan de uitgangspunten van de Wet SUWI.
RIB	(Privaatrechtelijk) re-integratiebedrijf.
SZW	Sociale Zaken en Werkgelegenheid.
UWV	Uitvoeringsinstituut Werknemersvoorzieningen. Belast met de uitvoering van WW, WAO, WIA, Wamil, Wajong en WAZ.
W-deel	Het deel dat beschikbaar is voor de uitvoering van re-integratieactiviteiten. Het budget wordt beschikbaar gesteld door het rijk en is niet vrij inzetbaar. Overschotten moeten teruggestort worden.
Wij	Wet investering in jongeren. Beoogt een leerwerkrecht te bieden voor personen tot 27 jaar.
WIA	Wet werk en inkomen naar arbeidsvermogen. Verzekering tegen de geldelijke gevolgen van arbeidsongeschiktheid, in werking getreden op 1 januari 2006.
WML	Werkbedrijf voor gesubsidieerde arbeid, activering en trajecten Midden-Langstraat, belast met de uitvoering van de gemeentelijke taken op het terrein van de Wsw.
WMO	Wet Maatschappelijke Ondersteuning. Gemeenten zijn organisatorisch, financieel en beleidsmatig verantwoordelijk voor de zorg en ondersteuning van burgers. Verantwoordelijkheid en zelfwerkzaamheid van de burger staan daarbij centraal.
Wsw	Wet sociale werkvoorziening. Biedt specifieke voorzieningen t.b.v. personen die op grond van persoonlijke beperkingen aangewezen zijn op aangepaste werkzaamheden.
WW	Werkloosheidswet. Verzekering tegen de geldelijke gevolgen van werkloosheid.
WWB	Wet werk en bijstand. Inkomensvoorziening op minimumniveau t.b.v. personen die geen beroep kunnen doen op een andere inkomensvoorziening.
ZZP	Zelfstandige zonder personeel