

1e Bestuursrapportage 2009
t.b.v. AB 25 mei 2009

ISD-ML

Periode januari 2009 t/m maart 2009





Balanced scorecard

Volgens de theorie van de Balanced Scorecard worden een 4-tal perspectieven gebruikt. Echter in de praktijk kan blijken dat meerdere perspectieven wenselijk zijn. De perspectieven voor de ISD Midden-Langstraat zijn:

Perspectief	Omschrijving
Financieel	Uitgaven
Klantgerichtheid	Doorlooptijden & overschrijdingen
Intern	Aantallen & Werkvoorraad
Leren & groei	Vaardigheden scheppen




De resultaten van ISD Midden-Langstraat over de maanden januari t/m december van 2008 zijn:

Legenda:

-  = zeer goed
-  = goed
-  = voldoende
-  = onvoldoende
- = niet gemeten

Financieel		Berap 1	
Onderwerp	resultaat		
WWB			
Bijzondere Bijstand			
Overige regelingen			
Personeel (apparaatskosten)			

Klantgerichtheid Berap 1

Onderwerp	Resultaat
Wet Werk en Bijstand	 / 
Bijzondere Bijstand	

Onderdeel	Resultaat Berap
Financiële perspectief	
Klantgerichtheid perspectief	
Interne perspectief	 / 
Leren & Groei perspectief	-

Intern (aantallen) Berap 1

Onderwerp	Resultaat
Wet Werk en Bijstand	
Bijzondere Bijstand	
Overige regelingen	
Re-integratie	
Personeel (ziekteverzuim)	

Leren & Groei

Dit aspect van de balanced scorecard is momenteel niet te kwantificeren binnen de ISD-ML.

Inhoudsopgave

1	Inleiding	4
1.1	Algemeen	4
2	Rapport	5
2.1	Financiën	5
2.1.1	Wet Werk en Bijstand	5
2.1.2	Bijzondere bijstand	5
2.1.3	Overige regelingen	5
2.1.4	Apparaatskosten	6
2.2	Intern (aantallen)	7
2.2.1	Wet Werk en Bijstand	7
2.2.2	Bijzondere bijstand WWB	7
2.2.3	Overige regelingen	7
2.2.4	Re-integratie	8
2.2.5	Personeel (ziekteverzuim)	8
2.3	Klantgerichtheid	9
2.3.1	Wet Werk en Bijstand	9
2.3.2	Bijzondere Bijstand	9
2.4	Leren & Groei	9
3	Bijlagen trends	10
3.1	Financiën	10
3.1.1	Detailgegevens m.b.t. financiën Wet Werk en Bijstand	10
3.1.2	Detailgegevens m.b.t. financiën Bijzondere Bijstand	14
3.1.3	Detailgegevens m.b.t. financiën Overige regelingen	15
3.1.4	Detailgegevens m.b.t. financiën Personeel en apparaatskosten (Apparaatskosten)	18
3.2	Intern (aantallen)	19
3.2.1	Detailgegevens m.b.t. aanvragen Wet Werk en Bijstand	19
3.2.2	Detailgegevens m.b.t. aanvragen Bijzondere bijstand	22
3.2.3	Detailgegevens m.b.t. aanvragen Overige regelingen	23
3.2.4	Detailgegevens m.b.t. Re-integratie	24
3.2.5	Detailgegevens m.b.t. Personeel (ziekteverzuim)	25
3.3	Klantgerichtheid	26
3.3.1	Detailgegevens m.b.t. klantgerichtheid Wet Werk en Bijstand	26
3.3.2	Detailgegevens m.b.t. klantgerichtheid Bijzondere bijstand	28

1 Inleiding

1.1 Algemeen

Voor u ligt de verantwoordingsrapportage over de periode januari tot en met maart 2009. Conform afspraak wordt deze rapportage per kwartaal samengesteld om u te informeren omtrent bedrijfsmatige ontwikkelingen bij de Intergemeentelijke sociale dienst Midden-Langstraat.

Deze rapportage is samengesteld met behulp van het managementinformatiesysteem van de ISD. Waar mogelijk zijn cijfers toegelicht.

De grafieken in deze Berap tonen de gegevens van het eerste kwartaal 2009.

De productie van de Berap is een momentopname. Het is mogelijk dat de cijfers die nu in het eerste kwartaal zijn vermeld, anders zijn dan de cijfers over het eerste kwartaal in de tweede berap.

Dit wordt veroorzaakt doordat gegevens over aantallen en financiën met terugwerkende kracht nog effecten kunnen hebben over voorgaande maanden.

Bij de cijfers in deze Berap moet het volgende nog vermeld worden.

Voor het bepalen van het aantal klanten dat is uitgestroomd naar werk uit de uitkering WWB wordt uitgegaan van het aantal in Synaxion geregistreerde beëindigde uitkeringen met de cbs-codes: arbeid in dienstbetrekking, additioneel werk, inkomen uit zelfstandigheid.

Wanneer bij uitstroom naar werk wordt gemeld dat dit in het eerste kwartaal 2009 twee mensen betreft betekent dat het volgende: Twee mensen hebben werk aanvaard en zijn uitgestroomd uit de WWB én op het moment van de rapportage is het beëindigingsonderzoek van deze mensen afgerond.

Alle aantallen die worden vermeld komen uit Synaxion en gelden op het moment van opstellen van deze rapportage. Het is dus een momentopname. Op het moment van deze opname staan er rapportages open die gevolgen kunnen hebben voor deze aantallen. Dit betekent dat als op een later tijdstip nogmaals dezelfde gegevens worden opgevraagd deze gegevens kunnen verschillen. Zo kan het aantal personen dat in het eerste kwartaal 2009 is uitgestroomd naar werk, bij meting per 1 juli 2009 een hoger aantal opleveren dan in deze berap.

2 Rapport

2.1 Financiën

2.1.1 Wet Werk en Bijstand

I-budget

Het Ministerie van SZW stelt jaarlijks een I-deel beschikbaar ter bekostiging van de periodieke WWB-uitkeringen en de langdurigheidstoelage.

Voor het jaar 2009 is dit budget voorlopig vastgesteld op € 12,8 miljoen.

Op basis van de cijfers over het eerste kwartaal lijken we daarmee uit te komen.

Echter, we zien dat de uitkeringsaantallen beginnen op te lopen tengevolge van de economische crisis. Op basis van de laatst bekende gegevens van het Centraal Plan Bureau en de cijfers van het UWV (arbeidsmarktontwikkeling ZO Nederland t/m maart) is de prognose voor 2009 dat de ISD gemiddeld over het jaar zou uitkomen op 987 klanten exclusief de 65+. Vorig jaar was de verwachting nog dat we op een gemiddelde van 911 klanten zouden moeten uitkomen.

Indien deze prognose bewaarheid wordt zal het macrobudget door het Ministerie mogelijk positief worden aangepast in verband met een grotere afwijking dan voorzien bij het vaststellen van het meerjarenbudget WWB t/m 2011. We verwachten dat hierover in mei uitsluitsel zal worden gegeven door het ministerie.

Verwijderd: ¶

Participatiebudget/W-budget

Vanaf 1 januari 2009 zijn de geldstromen voor volwasseneneducatie, inburgering en re-integratie samengevoegd in het Participatiebudget. Het W-budget is hiermee onderdeel van dit participatiebudget geworden. Met de komst van het Participatiebudget wordt een gecombineerd aanbod van activiteiten aan verschillende betreffende doelgroepen in de regio mogelijk. De gemeenten Heusden, Loon op Zand en Waalwijk geven aan dat ze in 2009 of 2010 zullen komen tot nadere besluitvorming over de nieuwe systematiek. Tot dit moment zal de ISD blijven werken conform de systematiek van 2008.

Het beschikbare budget voor 2009 bedraagt € 4,7 miljoen; € 3,8 miljoen als Rijksbijdrage voor 2008, plus € 0,9 miljoen als restant uit 2008 dat kon worden overgeheveld naar 2009.

De budgetten W-deel zijn gemeente-gebonden. Om terugbetaling aan het Rijk te voorkomen, dient iedere gemeente minimaal het overschot uit 2008 plus 25% van het Rijksbudget 2009 te besteden.

Voor de gemeenten Heusden en Loon op Zand heeft de vorig jaar ingezette intensivering (m.n. de inzet van taskforce detachering) ertoe geleid dat het beschikbare budget voor 2008 niet toereikend was, zodat een beroep moest worden gedaan op een gedeelte van het budget voor 2009. Dit is mogelijk; de mogelijkheid om 75% door te schuiven naar volgende jaren, geldt namelijk ook voor het doorschuiven naar voorgaande jaren.

In 2009 komt de bodem van het W-budget voor Loon op Zand en mogelijk ook voor Heusden in zicht. De ISD maakt in het komend kwartaal, op basis van een prognose van de besteding van de W-middelen voor deze gemeenten, een analyse van de handelingsalternatieven.

2.1.2 Bijzondere bijstand

Deze kosten worden bestreden uit het gemeentefonds. Afrekening vindt op declaratiebasis plaats met de deelnemende gemeenten. De uitgaven bijzondere bijstand (exclusief de éénmalige uitkering van € 50 van eind 2008) kwamen over het jaar 2008 uit op ruim € 560.000. Nieuw dit jaar is dat de langdurigheidstoelage vanaf 2009 ook onder de bijzondere bijstand valt. De uitgaven daaraan bedroegen in 2008 € 217.000. Deze twee bedragen samen, € 777.000, houden we als norm aan voor de uitgaven 2009.

We zitten nu iets boven de norm, dat is echter een gebruikelijk beeld in de eerste maanden van het jaar. Zie ook de toelichting bij de tabel 3.1.2.

2.1.3 Overige regelingen

De IOAW-, IOAZ- en BBZ-bestanden vertonen geen bijzonderheden. De uitgaven lopen in lijn met het beschikbare budget.

Ook het aantal klanten (49) bleef nagenoeg gelijk (was 47 eind 2008). Het Ministerie hanteert voor deze regelingen de navolgende financieringsmethode: 75% van de kosten (uitgaven min ontvangsten) wordt vergoed op declaratiebasis, daarnaast ontvangen we een vast budget. Van het vast budget moet de 25% die niet worden vergoed bekostigd worden. De normen die we voor deze regelingen aanhouden (zie tabellen onder 3.1.3) zijn gebaseerd op historische kosten. Dat zijn dus andere bedragen dan we maximaal van het Ministerie zouden kunnen ontvangen. Daarom betekent een overschrijding van de norm niet per definitie dat we middelen tekort komen.

2.1.4 Apparaatskosten

Voor 2009 zijn de totale apparaatskosten op € 5.028.000 begroot. Rekening houdend met een aantal positieve en negatieve effecten blijven we er vooralsnog vanuit gaan dat we over geheel 2009 op de nullijn uitkomen. Hierbij is nog geen rekening gehouden met de gevolgen voor ons personeelsbestand ten gevolge van de toename van de aantallen klanten.

De kosten worden zoveel mogelijk per periode verantwoord om een grillig beeld in de gepresenteerde grafiek bij 3.1.4. te voorkomen. Dit kan echter niet geheel voorkomen worden. Grote afwijkingen in de grafiek worden verklaard.

De salariskosten van januari en februari zijn in de grafiek in februari verantwoord en veroorzaken daardoor een piek in februari. Deze uitzondering heeft te maken met de wijzigingen die in de salarisadministratie doorgevoerd moesten worden na de organisatieaanpassing die per 1 januari inging.

De ISD is bezig met het opvullen van nog openstaande functies waarmee de kosten van inhuur personeel zullen verminderen.

De begroting 2009 is nog niet aangepast aan de realiteit van voorgaande jaren. Medio dit jaar wordt hiervoor mogelijk een begrotingswijzigingsvoorstel gedaan. Dit voorstel zal in principe budget neutraal zijn, het heeft effecten voor verdeling van posten onderling.

Bij de apparaatskosten is in deze Berap rekening gehouden met een declaratie van de loonkosten uit het werkdeel (begroot op € 400.000 voor geheel 2009). Het betreft kosten van het eigen personeel van de ISD die exact toe te rekenen zijn aan de (niet-wettelijke) re-integratieactiviteiten per individuele klant. Ook bij de ramingen voor het W-deel is hiermee rekening gehouden.

We hebben in april 2009 een afrekening ontvangen van de automatiseringskosten van 2008. Hieruit volgt een teruggave van € 56.000 van de gemeente Heusden. Daar is in 2008 geen rekening mee gehouden en dit bedrag komt ten gunste van 2009.

Een nadelig effect van de crisis is ook de rente van de BNG over het eerste kwartaal; we hebben rekening gehouden met een renteopbrengst van € 200.000 voor 2009, maar over het eerste kwartaal hebben we ruim € 10.000 ontvangen. Het rentepercentage, wat vorig jaar nog gemiddeld op 3,47% lag bedroeg over het eerste kwartaal slechts 1%.

Uitgaande van de ontvangen facturen en de facturen die we over het eerste kwartaal nog gaan ontvangen, en rekening houdend met de nog te verwachten uitgaven gaan we er vooralsnog van uit dat we over geheel 2009 op de nullijn uitkomen.

2.2 Intern (aantallen)

2.2.1 Wet Werk en Bijstand

Instroom

De instroom in de WWB over het 1^e kwartaal bedroeg 57 personen.

Met dit aantal instroom van nieuwe klanten in 2009 blijven we nog binnen de gestelde norm van 60 per kwartaal. Echter, er liggen nog 56 af te handelen aanvragen. Dit is een stuk hoger dan de aantallen van de vorige 2 kwartalen (resp. 12 en 27).

De verwachting is dat de komende periode de instroom verder zal stijgen tengevolge van de economische recessie (zie ook 2.1.1. I Budget).

Actief bestand

Aan het eind van 2008 stond de teller op 866 klanten exclusief 65+ ers. Eind maart 2009 staat de teller op 873. Een lichte groei dus.

De doelstelling voor 2009 is eerder gesteld op een aantal van 911 (conform bestuurlijk akkoord SZW 2008) gemiddeld in 2009.

Gezien de huidige economische ontwikkelingen is het zeer waarschijnlijk dat deze doelstelling niet zal worden gehaald, maar dat er een verdere stijging zal plaatsvinden. Op basis van de laatst bekende gegevens van het Centraal Plan Bureau en de cijfers van het UWV is de prognose voor 2009 dat de ISD gemiddeld over het jaar zou uitkomen op 987 klanten exclusief de 65+.

Uitstroom

De uitstroom over het eerste kwartaal 2009 komt uit op 64. De norm, gebaseerd op vorig jaar, bedraagt 105. Er staan nog 34 beëindigingsonderzoeken open die nog afgehandeld dienen te worden. Deze werkvoorraad betreft een gebruikelijk aantal.

Hierbij moet wel opgemerkt worden dat de uitstroom naar werk door de huidige crisis bemoeilijkt wordt.

2.2.2 Bijzondere bijstand WWB

Het werkelijk aantal aanvragen en heronderzoeken in het eerste kwartaal 2009 komt uit op 235. De norm hiervoor is op basis van vorig jaar gesteld op 1200.

Als deze trend zich doorzet zullen we over 2009 op een lager aantal uitkomen.

2.2.3 Overige regelingen

Met betrekking tot de overige regelingen, IOAW, IOAZ en BBZ zijn geen bijzonderheden te vermelden. Het betreft regelingen van beperkte omvang met een stabiel karakter.

Aantallen veranderen niet of nauwelijks.

2.2.4 Re-integratie

In het eerste kwartaal van 2009 is het aantal aanmeldingen voor de werkgeverstrajecten (perceel 1) niet meer gestegen. De problematieken van het huidige klantenbestand is meervoudig en complex en voor deze klanten blijkt het instrument werkgeverschap geen goed instrument te zijn. Dit blijkt ook uit de herijkingen die worden uitgevoerd in het kader van perceel 6 door de re-integratiepartner Frame als uit de poortgesprekken die door de werkcoaches van de ISD gevoerd worden gezamenlijk met de werkcoaches van het UWV Werkbedrijf. De contractpartners die de werkgeverstrajecten uitvoeren hebben in het 1^e kwartaal van 2009 al de gevolgen van de recessie ondervonden. De uitstroom naar reguliere werkgevers verloopt moeizaam. Van klanten waar de doorstroming ter maken heeft met de recessie (maw die onder 'normale omstandigheden' wel naar regulier werk zouden kunnen doorstromen) wordt het contract verlengd. Op deze manier proberen we de periode tot na de recessie te overbruggen.

Het aantal Participatiebanen en Activeringsplaatsen (perceel 3) neemt geleidelijk aan toe. Gezien de geconstateerde complexiteit en problematiek van de klanten is de verwachting dat naar de toekomst deze stijging zal doorzetten. Dit perceel zal ook als vangnet kunnen gaan fungeren voor die mensen, die vanuit een detachingsbaan niet naar regulier werk kunnen worden bemiddeld.

In het vierde kwartaal van 2008 werd al geconstateerd dat trajecten in het kader van perceel 4, (Deel-)Trajecten, inclusief Jobhunting, zeer beperkt toeneemt. Klanten die voor deze trajecten in aanmerking komen hebben over het algemeen een minder grote afstand tot de arbeidsmarkt. Gezien het profiel en het huidige klantenbestand blijkt dit instrument te ver af te staan van hetgeen de meeste klanten nodig hebben. Bovendien wordt met het instrument detacheringen dezelfde doelgroep benaderd. De verwachting is dat gezien de sterke stijging van het aantal aanvragen levensonderhoud het aantal aanmeldingen in het 2^e kwartaal omhoog zal gaan.

Ook in het 1e kwartaal van 2009 blijkt, dat er nauwelijks aanmeldingen zijn voor de Alleenstaande oudertrajecten (perceel 2). Op basis van de cijfers van het huidige klantenbestand blijkt dat de alleenstaande ouders die wij momenteel in ons bestand hebben deeltijd werkzaam zijn voor een aantal uren, danwel op traject zitten richting werk. Daarnaast bestaat een groep Alleenstaande ouders waarbij sprake is van dusdanig meervoudige problematiek dat trajecten van deze aard momenteel niet mogelijk zijn. De resultaten van de herijkingen met betrekking tot deze doelgroep onderbouwen het bovenstaande.

Trajecten in het kader van perceel 5, Workfirst, nemen nog steeds geleidelijk aan toe. Door de werkcoaches aan de poort worden werkzoekenden direct aan de slag te krijgen en is het Workfirst een instrument dat ingezet kan worden. Daarnaast kan het instrument Werkgeverschaptrajecten aan de poort ingezet worden.

Gezien de huidige ontwikkelingen op de arbeidsmarkt is op dit moment de toename aan de poort al toegenomen. Het is de verwachting dat dit nog sterker zal toenemen in het tweede kwartaal 2009.

Naast de nieuw gegunde contracten per 1 januari 2008 lopen er vanzelfsprekend nog trajecten door die in een eerder stadium zijn opgestart.

Voor detailgegevens met betrekking tot aantallen klanten per perceel zie tabellen 3.2.4

2.2.5 Personeel (ziekteverzuim)

Het ziekteverzuimpercentage over het eerste kwartaal 2009 bedroeg 3,64%.

Het ziekteverzuimpercentage over totaal 2008 bedroeg 5,16%.

De norm is gesteld op basis van het cijfer van het A&O fonds Rijk. Het cijfer voor 2008 wordt eind april bekend gemaakt. Voor 2007 was dit 5,5%. De norm voor 2008 is 5,3 %, de norm in de grafieken wordt in de tweede Berap bijgesteld.

2.3 Klantgerichtheid

2.3.1 Wet Werk en Bijstand

Doelstelling is alle aanvragen binnen de wettelijke termijn van 8 weken af te wikkelen en 95% van de aanvragen binnen 4 weken, mits de belanghebbende zijn gegevens tijdig verstrekt. Vanaf 1 januari 2007 bestaat er een wettelijk recht op een voorschot als niet binnen 4 weken een beslissing op de aanvraag is genomen. Voorwaarde is wel dat de klant alle relevante gegevens tijdig en volledig verstrekt heeft.

In het eerste kwartaal is de doorlooptijd onder het gemiddelde gebleven.

Er zijn 22 voorschotten verstrekt, waarmee de norm van 95% niet wordt gehaald.

Deze overschrijding wordt veroorzaakt door de toename van het aantal aanvragen.

Tevens zijn begin januari de werkzaamheden van de claimbeoordelaars overgenomen door de inkomensconsulenten waardoor er nu sprake is van een gewenningsperiode. In de loop van het jaar zou hier een vooruitgang zichtbaar moeten worden.

2.3.2 Bijzondere Bijstand

De norm is gebaseerd op een periode van 4 weken. De daadwerkelijke afdoening ligt over het 1^e kwartaal op ongeveer 6 weken. De wettelijke afhandelingstermijn bedraagt 8 weken.

De 4 weken termijn is een doel waarnaar de ISD streeft in 2009. In 2008 was het streven nog 6 weken als termijn te halen. We hebben de verwachting dat de afhandelingstermijn korter zal worden omdat we daartoe een aantal maatregelen hebben genomen.

Vanaf 2008 worden alle aanvragen (dus ook voor niet-klanten) voor afhandeling verdeeld over alle klantmanagers. Daarnaast is er een nieuwe functie ontstaan, te weten de assistent inkomensconsulent die zich voornamelijk bezig houdt met eenvoudig af te handelen aanvragen op het gebied van bijzondere bijstand.

Deze laatste functie wordt vanaf februari 2009 ingevuld en het verwachte effect zal dan ook niet meteen zichtbaar zijn. Het doel is wel dat op termijn bovenstaande maatregelen leiden tot een verkorting van de afhandelingstermijn.

2.4 Leren & Groei

De eerdergenoemde perspectieven financieel, klantgerichtheid en intern zijn door middel van een score in beeld gebracht. Dit geldt niet voor het vierde perspectief 'leren & groei'. In de loop van 2009 zal dit echter wel worden geconcretiseerd. Binnen dit perspectief spelen onder meer de volgende zaken.

Sinds 1 februari 2009 werkt de ISD volgens de nieuwe organisatiestructuur. De medewerkers zijn inmiddels verhuisd en werken in de nieuwe teams. Het eerste kwartaal van 2009 heeft in het teken gestaan van de fysieke verhuizingen en het inwerken op de nieuwe plekken. De werkcoaches en de accountmanager werken vanaf dat moment ook op het Werkplein in gezamenlijkheid met hun collega's van het UWV Werkbedrijf.

2009 is aangemerkt als het jaar waarin de transitie van de oude naar de nieuwe situatie zijn beslag zal krijgen:

- Voor de plekken in de organisatiestructuur die niet zijn op opgevuld met vaste medewerkers zijn de sollicitatieprocedures gestart. 2009 zal worden gebruikt om alle plekken waar vaste bezetting voor voorzien is, in te vullen.
- Daarnaast is gestart met de uitwerking van de structuur voor persoonlijke ontwikkeling (functionerings- en beoordelingsgesprekken, pop's), het opleidingsplan en het functiewaarderingstraject (Fuwa II).
- De methodiek van werken wordt verder, in samenwerking met de ketenpartners, uitgewerkt met de ontwikkeling van de werk/participatieladder, de evaluatie van de re-integratieinkoop en ontwikkeling van een klantvolgsysteem.
- De backoffice-activiteiten worden op basis van de nieuwe situatie ingeregeld.

3 Bijlagen trends

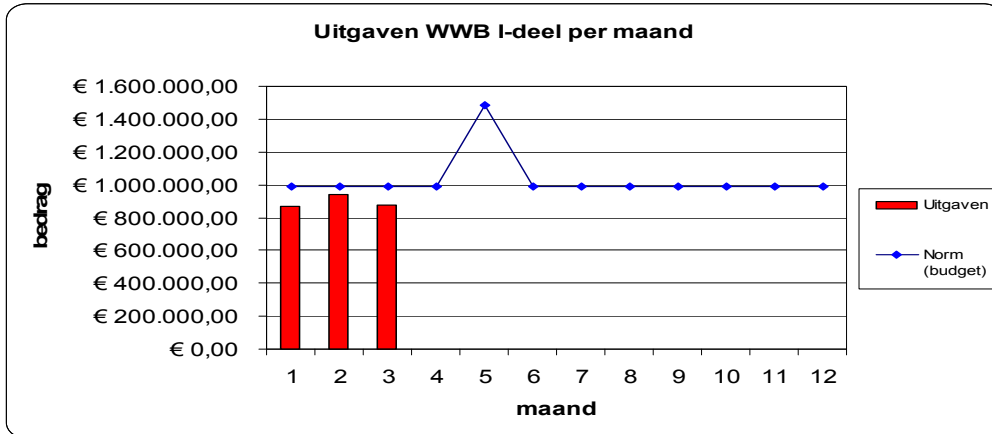
3.1 Financiën

Hieronder treft u diverse detailgegevens aan die betrekking hebben op de eerder genoemde aandachtsgebieden.

3.1.1 Detailgegevens m.b.t. financiën Wet Werk en Bijstand

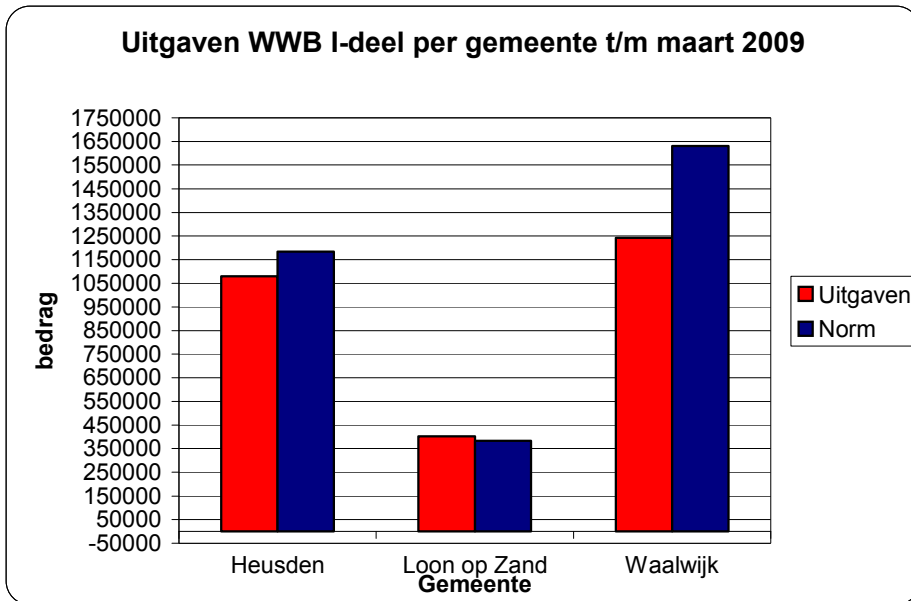
Onderstaand treft u de detailgegevens aan van het individuele aandachtsgebied.

I-deel



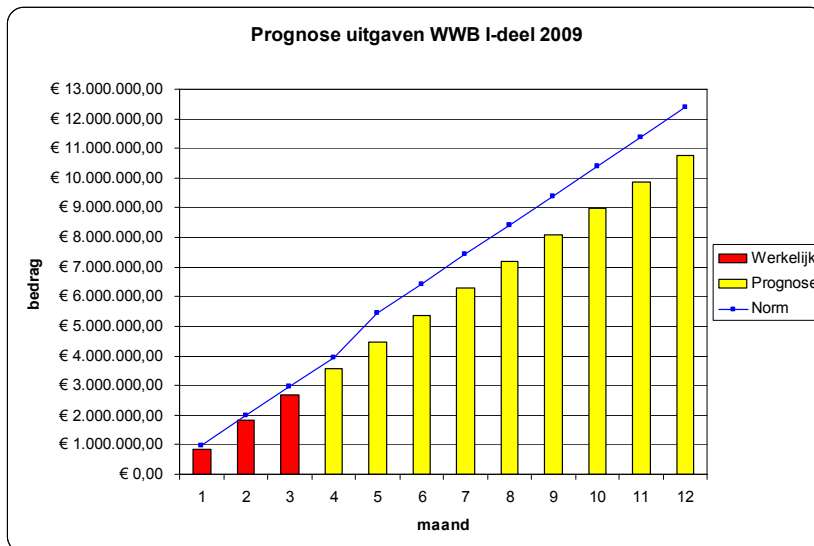
Toelichting:

De norm is gebaseerd op het door SZW in oktober 2008 bekend gemaakte voorlopige budget van € 12,8 miljoen. Hiermee moeten de uitkeringslasten WWB worden bekostigd. De gepresenteerde uitgaven zijn netto, d.w.z. gesaldeerd met de ontvangsten van debiteuren WWB. De ontvangsten van debiteuren zijn in paragraaf 3.1.3.3 weergegeven. De uitgaven verminderd met de ontvangsten bedroegen over het 1e kwartaal € 2.697.729. Als dit de trend voor heel 2009 zou zijn zouden we op een overschot uitkomen. Echter, we zien dat het aantal aanvragen en uitkeringen vanaf maart aan het oplopen is. Op basis van de laatst bekende gegevens van het Centraal Plan Bureau en de cijfers van het UWV is de prognose dat het klantenbestand en dus de uitgaven zullen toenemen. Het gevolg is dan dat het macrobudget door het Ministerie kan worden aangepast in verband met een grotere afwijking dan voorzien bij het vaststellen van het meerjarenbudget WWB t/m 2011.



Toelichting:

In deze grafiek zien we dat de uitgaven voor Heusden en Loon op Zand iets onder resp. iets boven de norm liggen, de uitgaven voor Waalwijk zijn onder de norm. We weten nog niet wat de gevolgen zijn van de recessie, in de Berap van het 2^e kwartaal is hier waarschijnlijk meer duidelijkheid over.

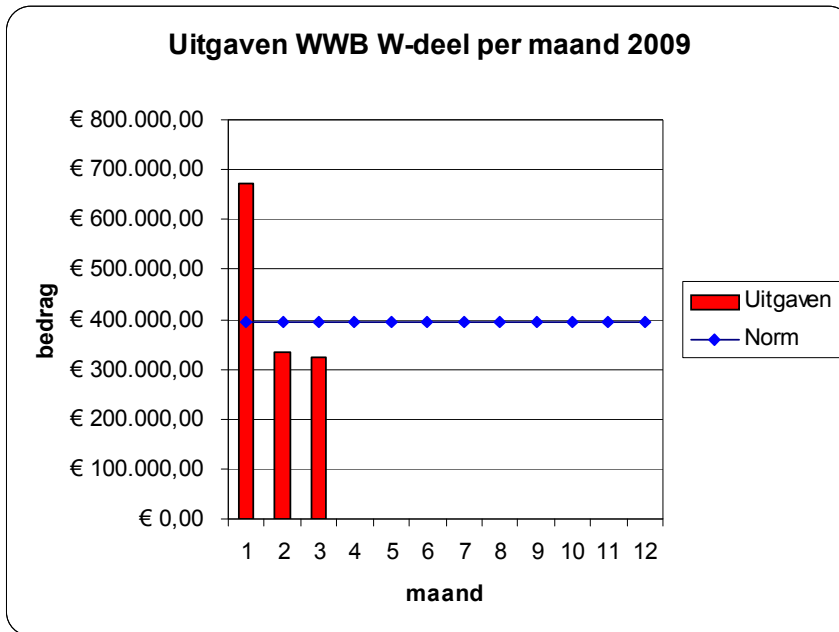


Toelichting:

Het WWB budget 2009 bedraagt € 12.796.858. In de grafiek lijkt het of we gaan overhouden. Dat is echter gebaseerd op de huidige uitkeringsaantallen. Zoals hiervoor al is aangegeven is het aantal aanvragen alsmede het aantal uitkeringen vanaf maart weer aan het oplopen en wordt een grote toename voorspeld. Dit als gevolg van de huidige recessie.

W-deel

Verwijderd: ¶

**Toelichting:**

De norm 2009 is gesteld op het overschot W-deel 2008 (ca € 0,9 miljoen) plus het budget 2009 (€ 3,8 miljoen), in totaal € 4,7 miljoen. Dit is het bedrag dat voor 2009 beschikbaar is.

De uitgaven over het eerste kwartaal bedragen € 1.341.621. Bij prognose over heel 2009 op basis van deze uitgaven zou dit betekenen dat we uitkomen op € 5.366.485. Een extrapolatie van de uitgaven per gemeente op basis van de uitgaven over het eerste kwartaal 2009 zou betekenen dat we voor de gemeente Heusden op een tekort zullen uitkomen van ruim € 700.000 en voor Loon op Zand ongeveer € 477.000, voor de gemeente Waalwijk zouden we € 557.319 kunnen overhevelen naar 2010.

Verwijderd: ¶

Het verloop van deze kosten zal nauwgezet gevolgd moeten worden.

De piek in januari wordt veroorzaakt door kosten van december 2008 die door de kasstelsmethode (alleen de kosten die in 2008 betaald zijn mochten ten laste komen van 2008) in 2009 verantwoord worden.

Dit heeft een enorme piek veroorzaakt in 2009 (voornamelijk de kosten van Sagenn en Randstad) en de facturen over februari en maart zijn nog niet allemaal ontvangen.

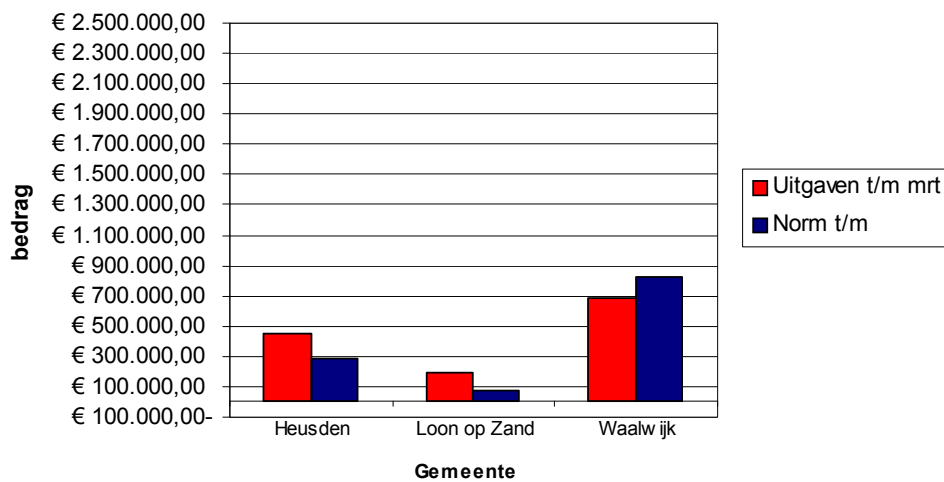
Al met al is het om op basis van de uitgaven over het eerste kwartaal niet realistisch om te extrapoleren voor geheel 2009. Op basis van het tweede kwartaal kan realistischer geëxtrapoleerd worden voor het gehele jaar.

Vanaf 2009 moet volgens de baten/lasten methode verantwoording worden afgelegd.

Dus als we eind 2009 nog niet alle facturen ontvangen hebben moeten we hier in dit jaar toch rekening mee houden.

De komende tijd zullen de kosten en de sturing de nodige aandacht krijgen binnen de ISD.

Uitgaven WWB W-deel per gemeente 2009



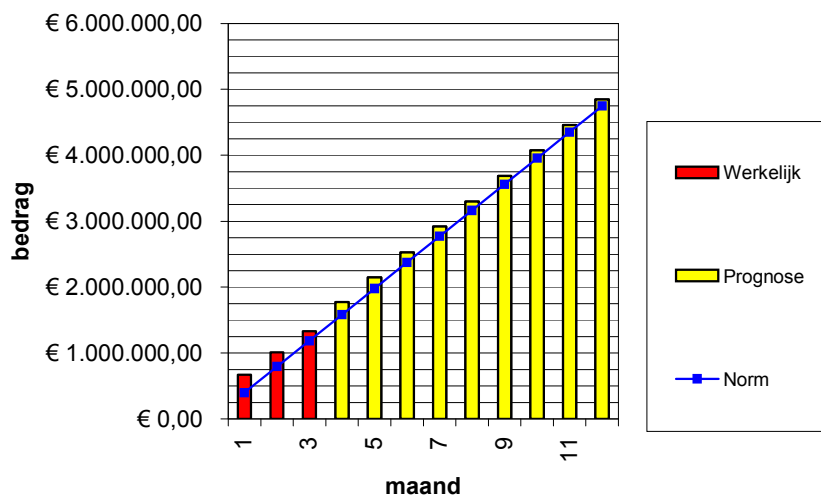
Toelichting:

Een extrapolatie van de uitgaven per gemeente op basis van de uitgaven over het eerste kwartaal 2009 zou betekenen dat we voor de gemeente Heusden op een tekort zullen uitkomen van ruim € 700.000 en voor Loon op Zand ongeveer € 477.000, voor de gemeente Waalwijk zouden we € 557.319 kunnen overhevelen naar 2010.

In het 2^e kwartaal zal een analyse worden gedaan en zullen handelingsalternatieven in beeld worden gebracht.

We zullen de bestedingen van het WWB W-budget nauwkeurig moeten volgen om te voorkomen dat we teveel gaan uitgeven.

Prognose uitgaven WWB W-deel 2009



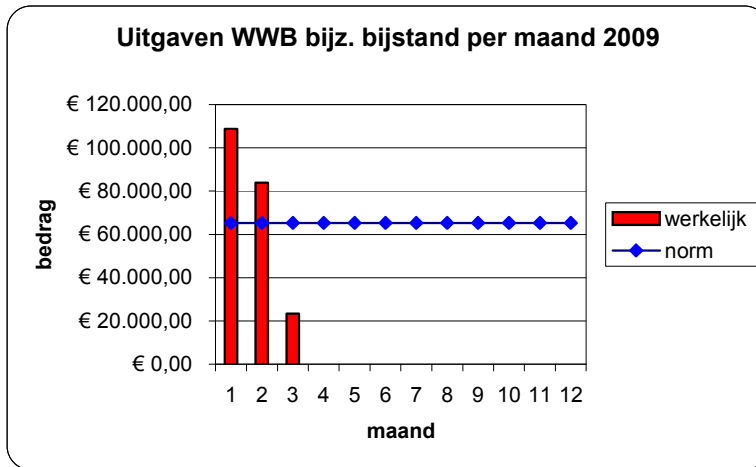
Toelichting:

In deze tabel worden de uitgaven cumulatief weergegeven. Voor toelichting zie voorgaande tabellen.

3.1.2 Detailgegevens m.b.t. financiën Bijzondere Bijstand

Onderstaand treft u de detailgegevens aan van het individuele aandachtsgebied.

3.1.2.1 Trend voor indicator FIN - BB uitgaven [€].



Toelichting:

De norm voor kosten bijzondere bijstand die hier gehanteerd wordt is vastgesteld op de totale uitgaven van de hieronder vallende kostensoorten over 2008. Deze bedroegen € 783.557.

Elk jaar vinden in de eerste maanden relatief veel uitgaven plaats. Dit komt onder andere doordat bepaalde kosten zoals jaarlijkse bijdrage chronisch zieken, alsmede betalingen langdurigheidstoeslag worden vergoed in deze eerste maanden.

Let wel: de langdurigheidstoeslag maakt vanaf 2009 deel uit van de kosten bijzondere bijstand. In 2008 kwam deze toeslag nog voor rekening van het WWB I-budget.

De uitgaven 1^e kwartaal 2009 zijn resp. € 70.692 (Heusden), € 41.030 (Loon op Zand) en 104.182 (Waalwijk).



Toelichting:

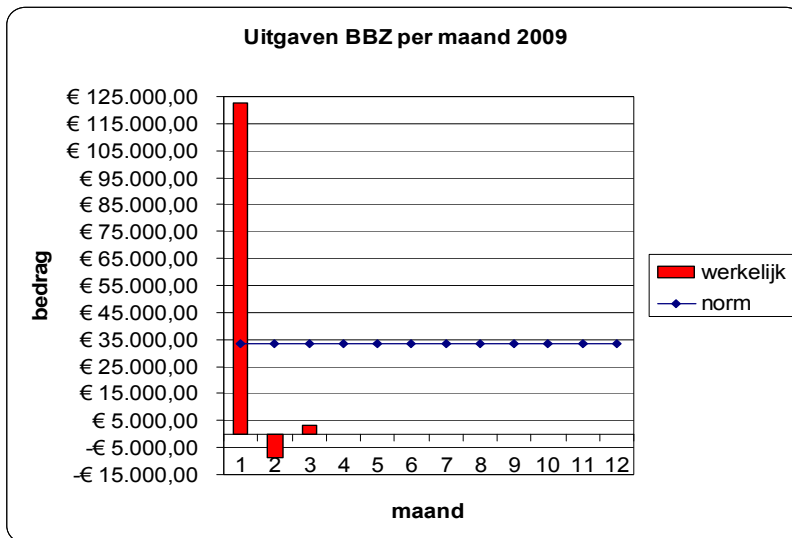
Zie de toelichting bij de vorige grafiek.

We lijken hoger uit te komen, echter de eerste maanden van het jaar laten ook andere jaren een verhoogde uitgavenpost zien.

3.1.3 Detailgegevens m.b.t. financiën Overige regelingen

Onderstaand treft u de detailgegevens aan van het individuele aandachtsgebied.

3.1.3.1 Trend voor indicator FIN - BBZ uitgaven [€].



Toelichting:

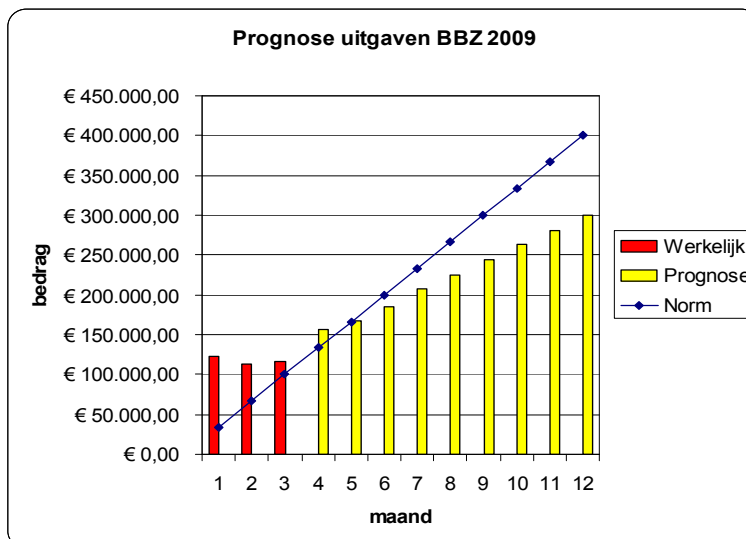
De norm is conform begroting 2009 is gesteld op € 400.000 op jaarbasis.

De uitgaven min de ontvangsten (terugbetaalde uitkering/leenbijstand) over het eerste kwartaal komen uit op € 116.860. Als we op basis van deze uitgaven doorrekenen zouden we voor 2009 uitkomen op € 467.000, dit is € 67.000 hoger dan begroot.

Deze overschrijding betekent nog niet dat we dan tekort komen. Dit wordt gecompenseerd door de vergoedingssytematiek van het Rijk, zie ook toelichting bij hoofdstuk 2.1.3.

Daardoor kunnen we per saldo toch een positief resultaat behalen.

De piek in januari wordt veroorzaakt doordat er twee uitgaven leenbijstand zijn geboekt voor een bedrag van € 143.000.

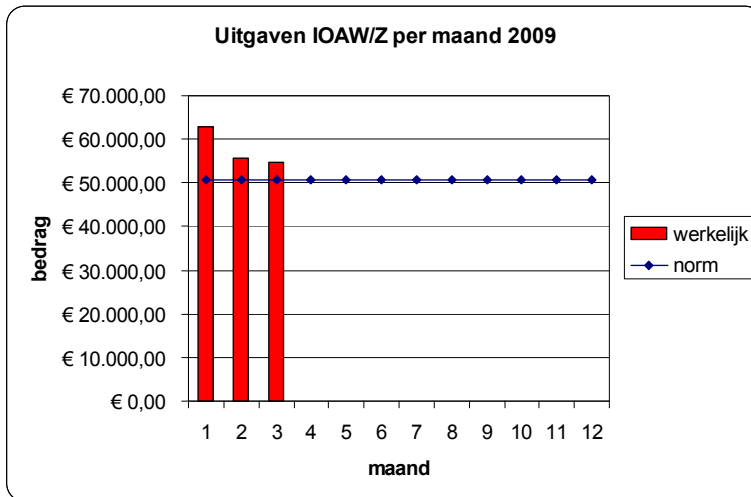


Toelichting:

Opgemerkt wordt dat de kosten en opbrengsten BBZ voor 75% voor rekening van het rijk zijn. Het aandeel van de gemeente is 25%. SZW verstrekt hiervoor tevens een 'vast budget', waaruit deze kosten geheel of gedeeltelijk worden bestreden.

Zie ook toelichting bij voorgaande tabel.

3.1.3.2 Trend voor indicator FIN - IOAW/IOAZ uitgaven [€].

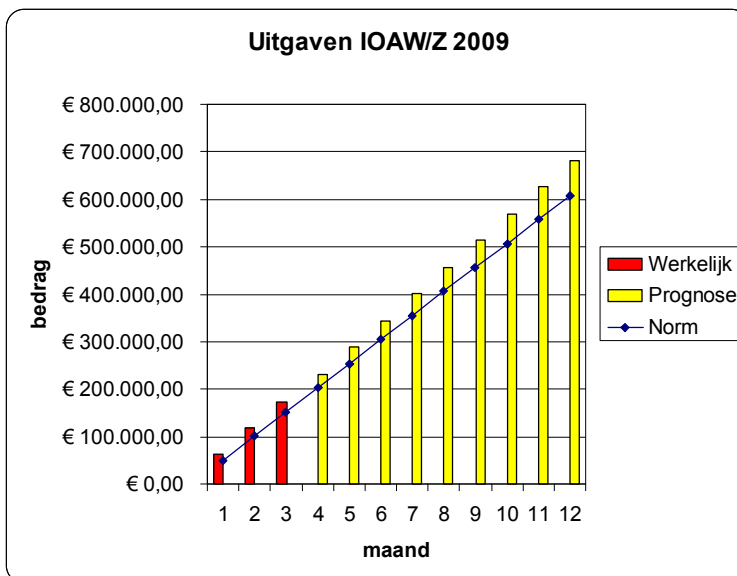


Toelichting:

De uitgaven en opbrengsten IOAW/IOAZ komen voor 75% voor rekening van het rijk. Het aandeel van de ISD is 25%. SZW verstrekt hiervoor een 'vast budget', waaruit deze kosten geheel of gedeeltelijk worden bestreden.

De norm bestaat uit het in de begroting opgenomen bedrag voor de IOAW/Z ad € 634.000. De uitgaven over het eerste kwartaal kwamen uit op € 173.375. Als we op basis van deze uitgaven doorrekenen over geheel 2009 dan komen we uit op ca € 728.000.

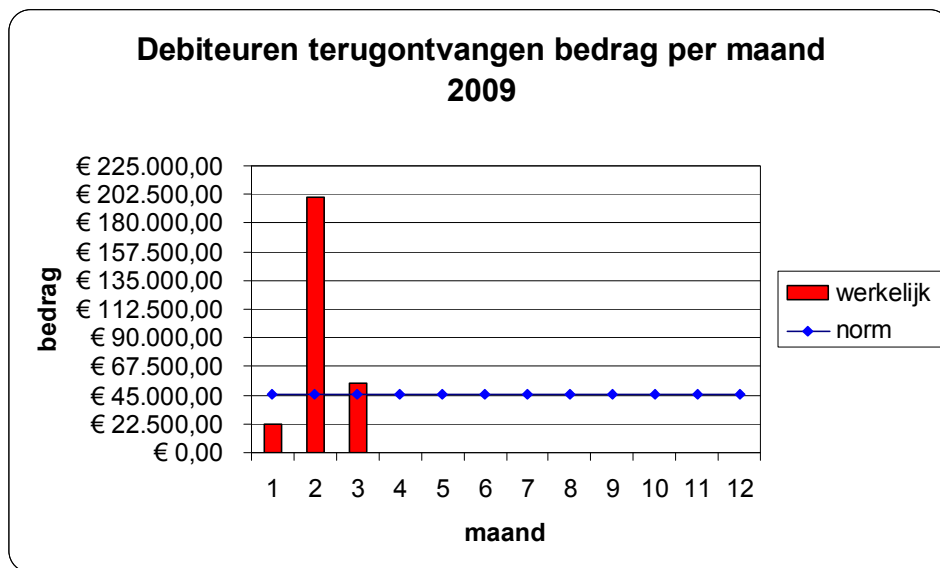
In dit geval zal er een tekort ontstaan op de beschikbare middelen van ca. € 14.000.



Toelichting:

Zie toelichting bij vorige grafiek.

3.1.3.3 Trend voor indicator DEB - openstaande saldo vorderingen [€].

**Toelichting:**

Er is geen norm afgesproken voor het uitstaande debiteurensaldo.

In de begroting is rekening gehouden met WWB-ontvangsten van € 550.000.

De piek in februari betreft 3 incidentele ontvangsten van € 142.000, € 22.538 en € 16.846, van andere uitkeringsinstanties. Het betreffen vorderingen die pas achteraf kunnen worden vastgesteld door en verrekend met de uitkerende instantie. Soms kan dit een (groot) aantal jaren betreffen.

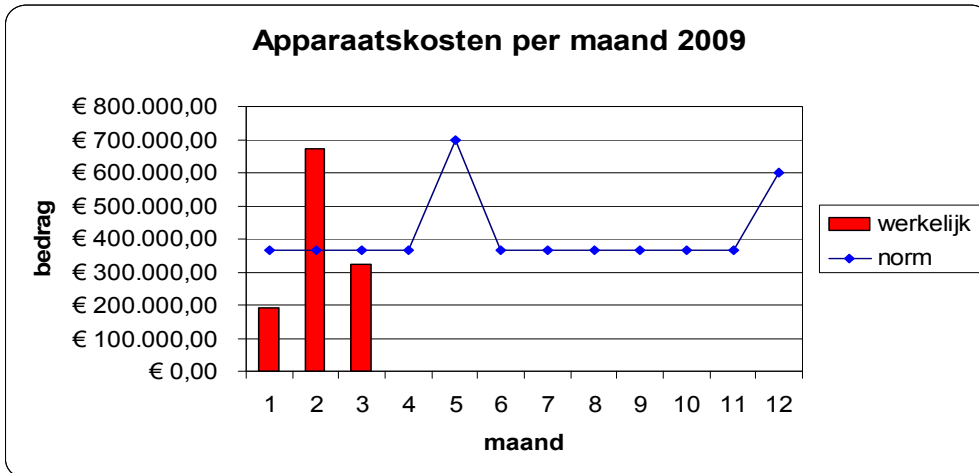
De ontvangsten debiteuren over het eerste kwartaal 2009 voor de WWB komen uit op zo'n € 284.425.

Doorrekenen op basis van deze ontvangsten is niet reëel gezien de omvang van de incidentele ontvangsten hierin.

3.1.4 Detailgegevens m.b.t. financiën Personeel en apparaatskosten (Apparaatskosten)

Onderstaand treft u de detailgegevens aan van het individuele aandachtsgebied.

3.1.4.1 Trend voor indicator FIN - Apparaatskosten [€].



Toelichting:

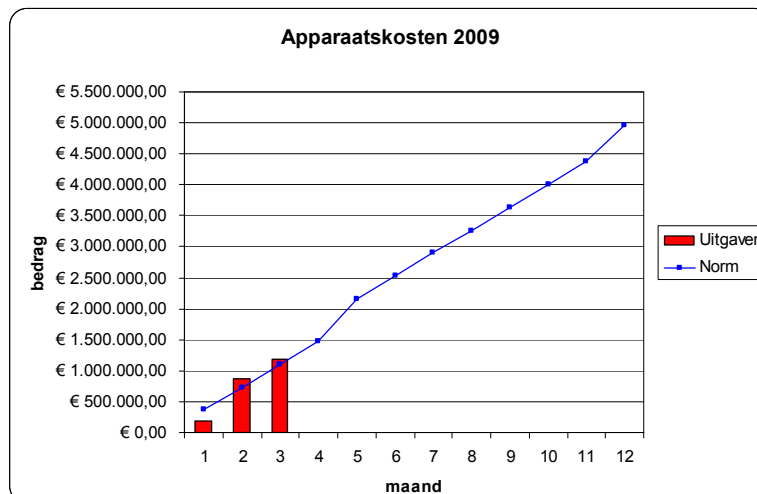
Voor 2009 zijn de totale apparaatskosten begroot op € 5.028.000. Rekening houdend met een aantal positieve en negatieve effecten zal dit bedrag toereikend zijn.

Er is rekening gehouden met € 100.000 in het eerste kwartaal voor uren van personeel die naar verwachting doorgerekend mogen worden naar het werkdeel. De piek in februari wordt veroorzaakt doordat salariskosten van januari en februari zijn verantwoord in februari.

In januari is een "meevaller" ontvangen van de gemeente Heusden (€ 56.000) in verband met de afrekening van de automatiseringskosten 2008.

De renteopbrengsten over het eerste kwartaal zijn € 10.000. Dit is een tegenvaller. Dit is veroorzaakt doordat de liquiditeit sterk is teruggelopen door de verhoogde inzet op re-integratie. Daarnaast is de rentevergoeding over het eerste kwartaal gedaald naar gemiddeld 1%.

Verder hebben we van de gemeenten over het eerste kwartaal de bijdragen van het ministerie wat betreft het participatiebudget nog niet ontvangen, aangezien eerst door de colleges een besluit genomen moet worden wat betreft de verdeling van het participatiebudget.



Toelichting:

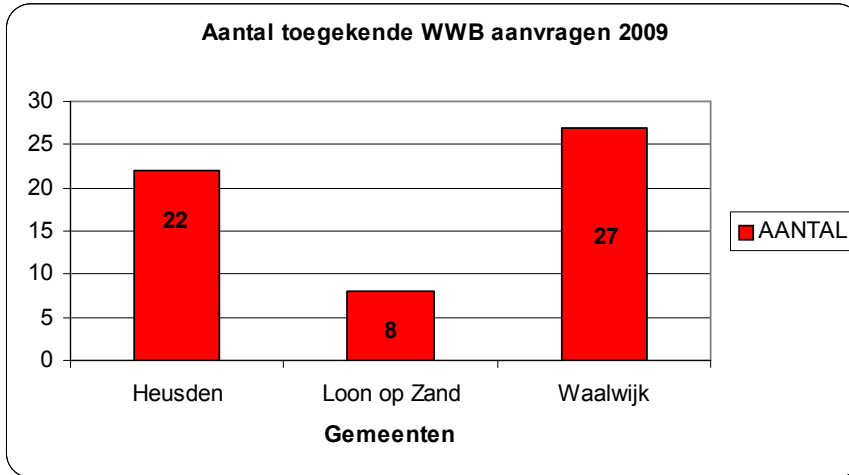
Zie tekst onder apparaatskosten per maand.

3.2 Intern (aantallen)

3.2.1 Detailgegevens m.b.t. aanvragen Wet Werk en Bijstand

Onderstaand treft u de detailgegevens aan van het individuele aandachtsgebied.

Instroom

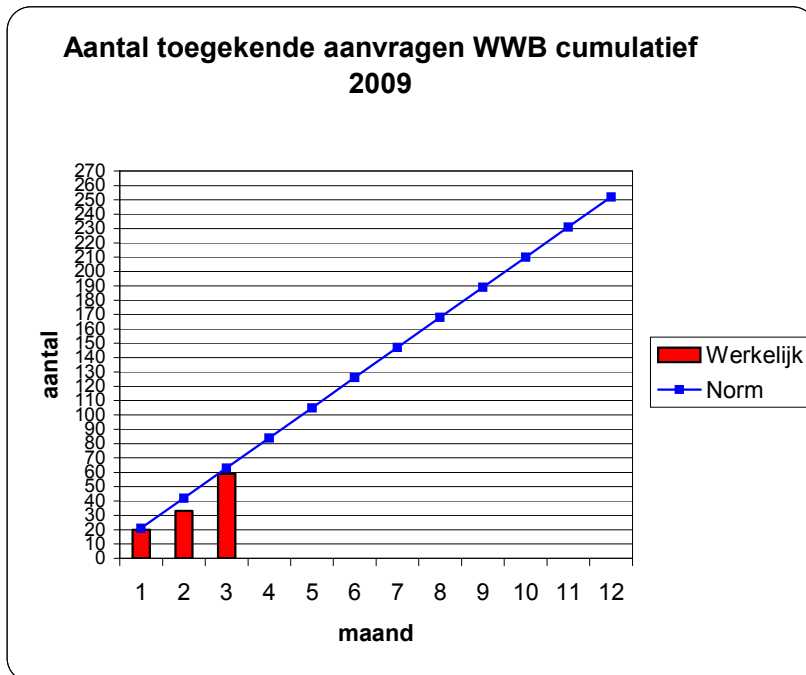


Toelichting:

Over het eerste kwartaal 2009 bedraagt de instroom 57.

De norm is gesteld op 60. Daar blijven we dus nog net onder.

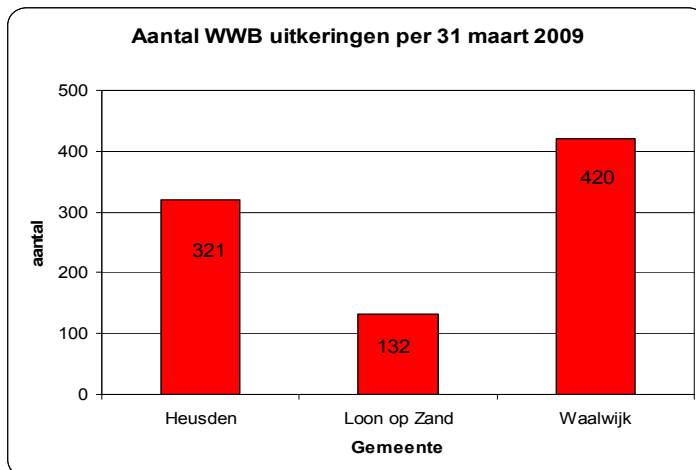
Echter, er liggen nog 56 af te handelen aanvragen. Dit is een stuk hoger dan de aantallen van de vorige 2 kwartalen (resp. 12 en 27). Bovendien is de verwachting dat de komende perioden de instroom verder zal stijgen.



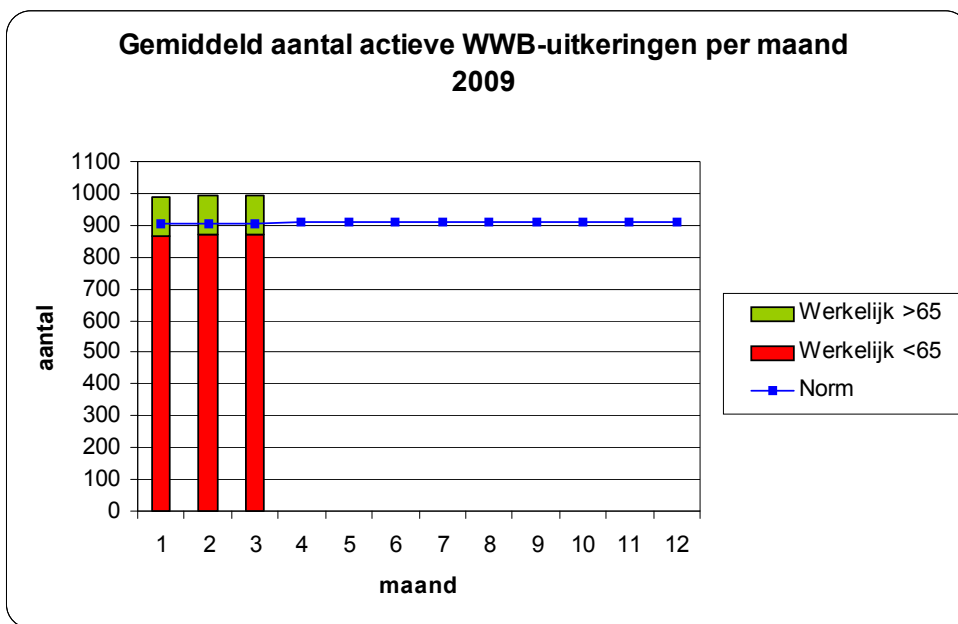
Toelichting:

Zoals hiervoor al aangegeven blijven we nog onder de norm, maar is de verwachting dat dit beeld in de loop van het jaar in negatieve zin zal veranderen als gevolg van de economische recessie, zie ook toelichting bij vorige grafiek.

Actief bestand

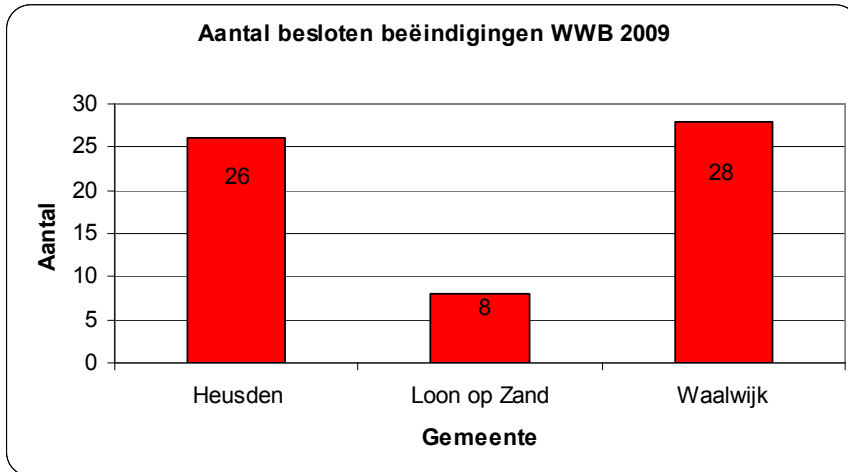


Toelichting:
 Het klantenbestand (exclusief 65+-ers) komt per 31 maart 2009 op 873. Een toename van 7 klanten ten opzichte van de stand op 31 december 2008.
 In bovenstaande grafiek worden alleen de klanten jonger dan 65 weergegeven.
 De klanten ouder dan 65 ontvangen de WWB uitkering via de SVB. Dit zijn er totaal 124, resp. Heusden 37, Loon op Zand 15 en Waalwijk 72.



Toelichting:
 De norm over 2009 is in 2008 bepaald op 911 klanten op basis van de toenmalig bekende gegevens (CPB, SZW, CBS).
 Gezien de huidige economische ontwikkeling zal het aantal uitkeringsgerechtigden in de loop van 2009 waarschijnlijk flink toenemen, en ligt een aanpassing van het rijksbudget, en als gevolg daarvan een aanpassing van de norm van het aantal klanten, voor de hand.
 In het tweede kwartaal ontstaat hierover mogelijk meer duidelijkheid.

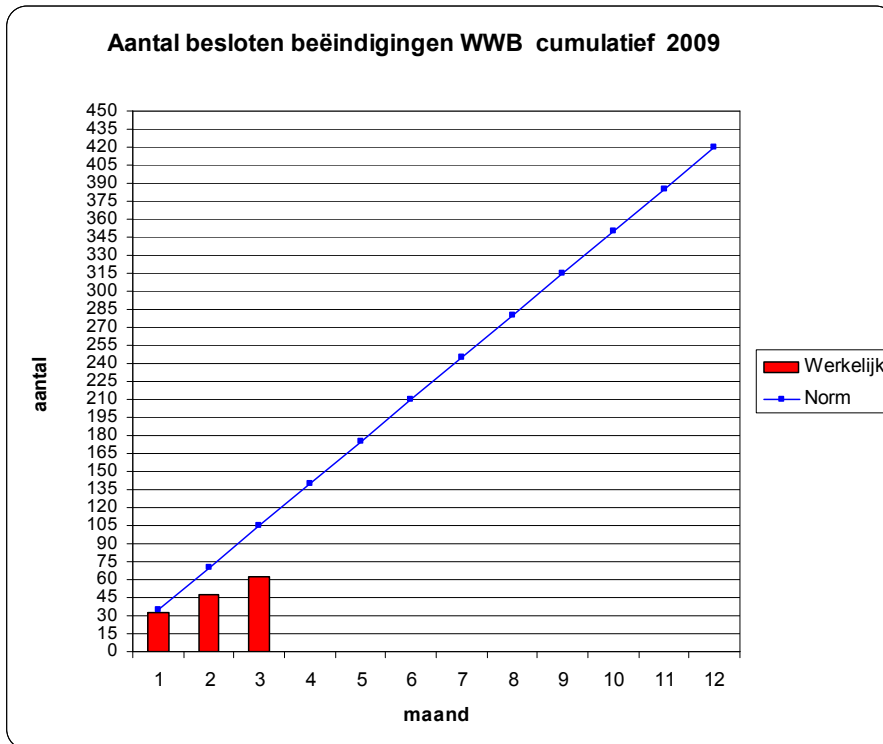
Uitstroom



Toelichting:

Er zijn 62 beëindigingsonderzoeken afgerond. De norm staat op 105 afgeronde onderzoeken per kwartaal. De norm wordt dus niet gehaald. De norm is nog gebaseerd op de realisatie 2008.

Hierbij moet verder opgemerkt worden dat er nog 27 beëindigingsonderzoeken open staan die nog afgehandeld dienen te worden, waardoor het aantal besloten beëindigingen hoger zal uitvallen.

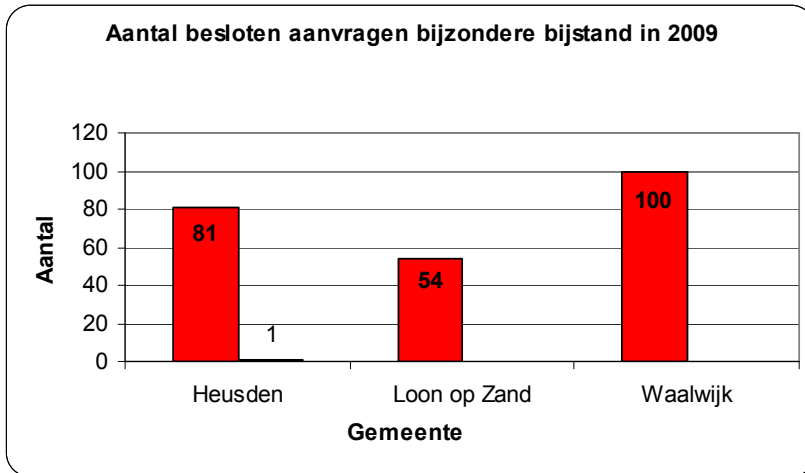


Toelichting:

Zie voorgaande grafiek.

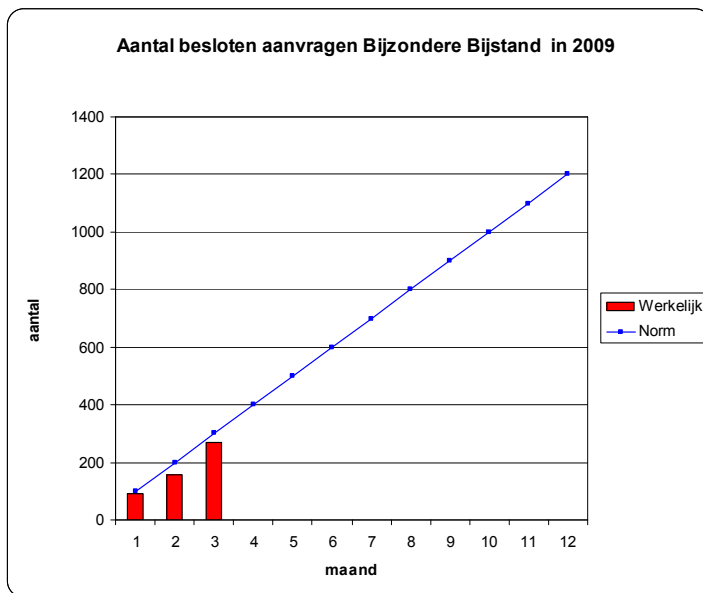
3.2.2 Detailgegevens m.b.t. aanvragen Bijzondere bijstand

Onderstaand treft u de detailgegevens aan van het individuele aandachtsgebied.



Toelichting:

Er is op 235 aanvragen cq heronderzoeken bijzondere bijstand besloten. De norm over het eerste kwartaal bedraagt 300 (op basis van realisatie van de aantallen 2008). Hier blijven we dus onder.

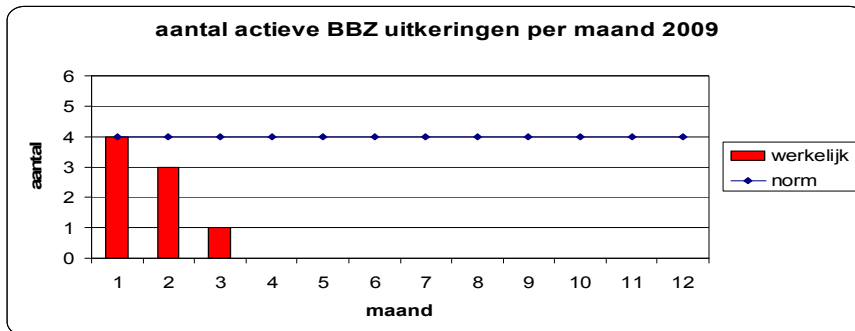


Toelichting:

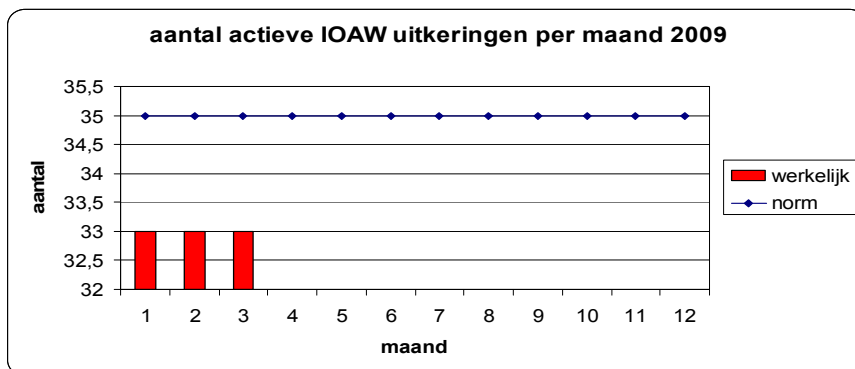
Zie de tekst bij de vorige grafiek.

3.2.3 Detailgegevens m.b.t. aanvragen Overige regelingen

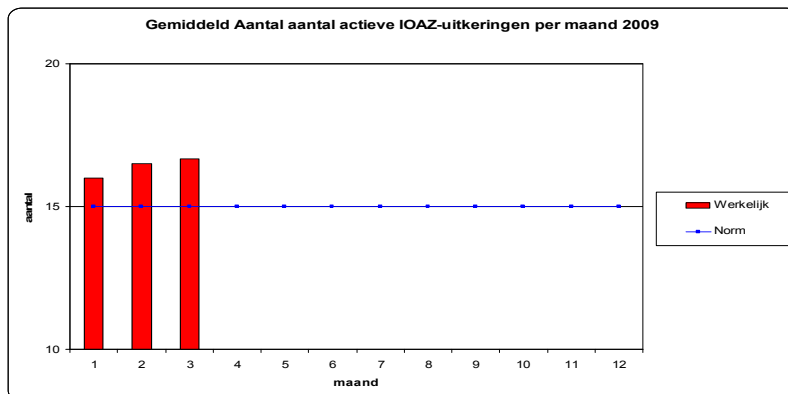
3.2.3.1 Trend voor indicator BBZ - aantal actieve uitkeringsdossiers.



3.2.3.2 Trend voor indicator IOAW - aantal actieve uitkeringsdossiers.



3.2.3.3 Trend voor indicator IOAZ - aantal actieve uitkeringsdossiers.



Toelichting:

Het betreft een drietal kleine regelingen waarbij de klantenaantallen slechts licht schommelen. Door de schaalindeling van de grafieken kunnen schommelingen groter lijken.

De normen zijn gebaseerd op de historische aantallen en de verwachting dat deze bestanden nagenoeg gelijk zullen blijven qua aantallen.

3.2.4 Detailgegevens m.b.t. Re-integratie

Perceel 1: Werkgeverschap voor klanten met een grote afstand tot de arbeidsmarkt.
Contractpartners: Randstad H.R. Solutions B.V., WML en Sagenn Re-integratie B.V.

Perceel 1 Werkgeversschap	Tot en met het 1 ^e kwartaal	Tot en met het 2 ^e kwartaal	Tot en met het 3 ^e kwartaal	Tot en met het 4 ^e kwartaal
	01-04-2009	01-07-2009	01-10-2009	31-12-2009
Lopende trajecten	105			
Afgesloten trajecten	10			
Totaal	115			

Perceel 2: Alleenstaande ouders met thuiswonende kinderen. Contractpartners: FiTh.

Perceel 2 Alleenstaande ouders	Tot en met het 1 ^e kwartaal	Tot en met het 2 ^e kwartaal	Tot en met het 3 ^e kwartaal	Tot en met het 4 ^e kwartaal
	01-04-2009	01-07-2009	01-10-2009	31-12-2009
Lopende trajecten	7			
Afgesloten trajecten	2			
Totaal	9			

Perceel 3: Participatie- en activeringsplaatsen. Contractpartners: Alexander Calder, R.O.C. Midden-Brabant, WML

Perceel 3 Participatie en activering	Tot en met het 1 ^e kwartaal	Tot en met het 2 ^e kwartaal	Tot en met het 3 ^e kwartaal	Tot en met het 4 ^e kwartaal
	01-04-2009	01-07-2009	01-10-2009	31-12-2009
Lopende trajecten	51			
Afgesloten trajecten	4			
Totaal	55			

Perceel 4: (Deel-)Trajecten inclusief Jobhunting. Contractpartners: Alexander Calder, Randstad H.R. Solutions B.V., FRAME B.V., Salto Depiro B.V, Intec B.V.

Perceel 4 Traject en Jobhunting	Tot en met het 1 ^e kwartaal	Tot en met het 2 ^e kwartaal	Tot en met het 3 ^e kwartaal	Tot en met het 4 ^e kwartaal
	01-04-2009	01-07-2009	01-10-2009	31-12-2009
Lopende trajecten	10			
Afgesloten trajecten	2			
Totaal	12			

Perceel 5: Nieuwe instroom en/of zittend bestand op basis van het Workfirst principe.
Contractpartner: Sagenn Re-integratie B.V.

Perceel 5 Workfirst	Tot en met het 1 ^e kwartaal	Tot en met het 2 ^e kwartaal	Tot en met het 3 ^e kwartaal	Tot en met het 4 ^e kwartaal
	01-04-2009	01-07-2009	01-10-2009	31-12-2009
Lopende trajecten	23			
Afgesloten trajecten	9			
Totaal	32			

Perceel 6: Herijking uitkeringsgerechtigden met vrijstelling van sollicitatieverplichting.
Contractpartner FRAME B.V.

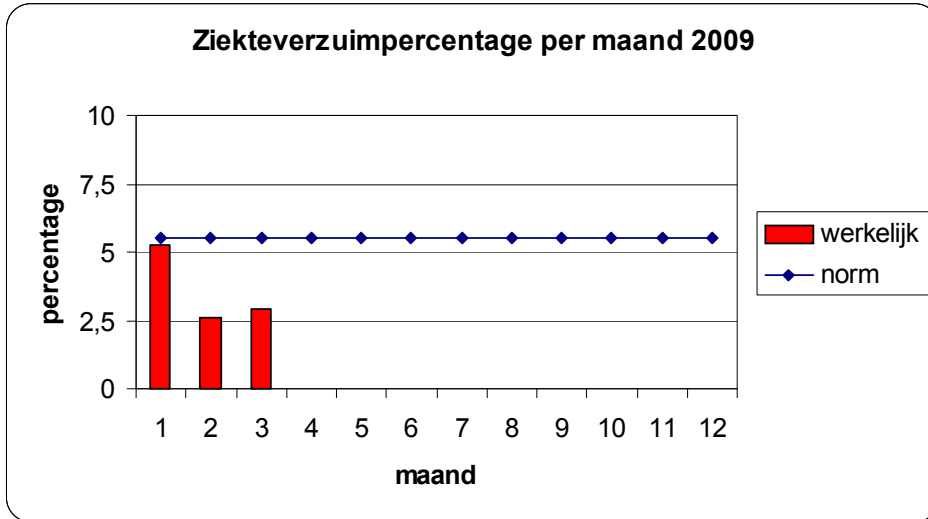
Perceel 6 Herijking	1 ^e kwartaal	2 ^e kwartaal	3 ^e kwartaal	4 ^e kwartaal
	01-04-2009	01-07-2009	01-10-2009	31-12-2009
Lopende trajecten	61			
Afgesloten trajecten	27			
Totaal	88			

Het aantal afgesloten trajecten is niet gelijk aan het aantal uitstromers naar werk. Immers, een traject leidt niet altijd direct naar werk, maar kan ook beëindigd zijn op verzoek van de ISD, in verband met het opstarten van een andere (vervolg)activiteit, in verband met ziekte, verhuizing of gebrek aan motivatie, en op verzoek van het RIB.

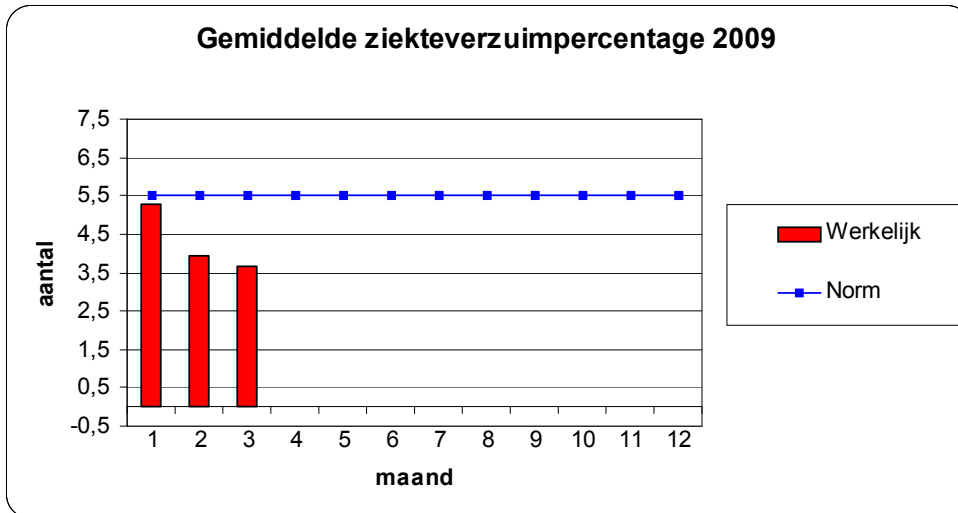
3.2.5 Detailgegevens m.b.t. Personeel (ziekteverzuim)

Onderstaand treft u de detailgegevens aan van het individuele aandachtsgebied.

3.2.5.1 Trend voor indicator Ziekteverzuimpercentage [%].



Toelichting:
De norm is nog gebaseerd op het landelijk gemiddeld ziekteverzuimcijfer 2007 van 5,5%. Het landelijk gemiddelde verzuimpercentage 2008 wordt eind april bekend gemaakt door het A&O fonds Rijk. We blijven nu dus onder de norm van 2007.

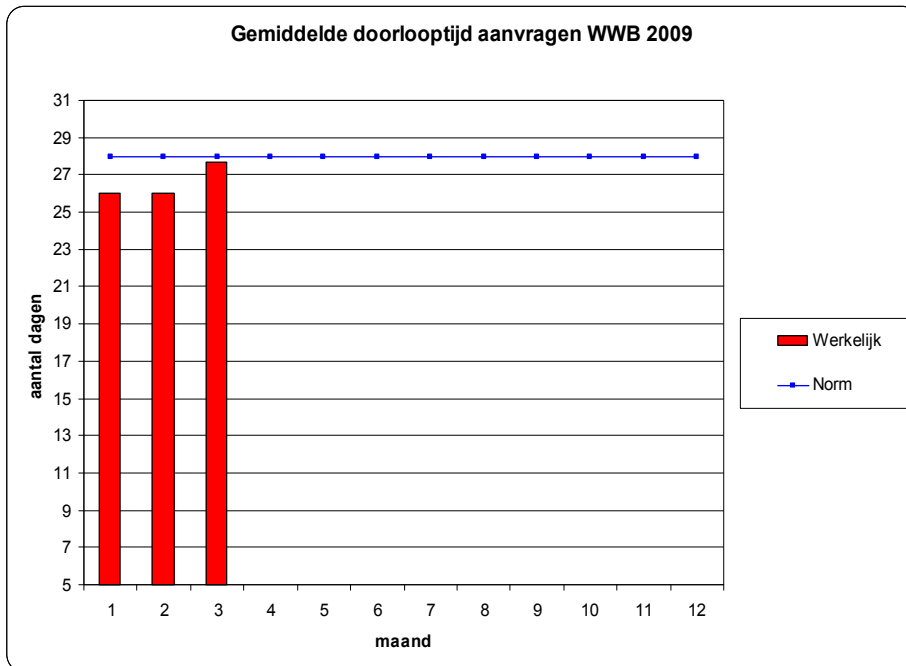


Toelichting:
Het gemiddeld ziekteverzuimpercentage van de ISD over heel 2008 kwam uit op 5,16 %. Het ziekteverzuim over het eerste kwartaal 2009 komt uit op 3,64%.

3.3 Klantgerichtheid

3.3.1 Detailgegevens m.b.t. klantgerichtheid Wet Werk en Bijstand

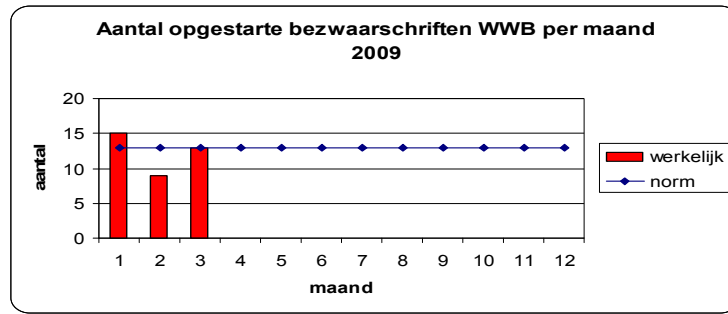
Onderstaand treft u de detailgegevens aan van het individuele aandachtsgebied.



Toelichting:

Over het eerste kwartaal zijn we binnen de norm gebleven van de gemiddelde doorlooptijd. Als een aanvraag niet binnen vier weken is afgehandeld heeft de klant recht op een wettelijk voorschot. Voorbehoud is dat de klant tijdig en volledig alle stukken heeft ingeleverd. In het eerste kwartaal is er 22x een wettelijk voorschot verstrekt. Dit is in 39% van de gevallen, volgens de hierbij gehanteerde norm van 5% een forse overschrijding. Deze overschrijding wordt veroorzaakt door de toename van het aantal aanvragen. Tevens zijn begin januari de werkzaamheden van de claimbeoordelaars overgenomen door de inkomensconsulenten. Er is dus sprake van een overgangperiode. In de loop van het jaar moet een vooruitgang zichtbaar worden. Om het aantal verstrekte wettelijke overschotten (met als norm 5%) te laten zien, zal binnenkort een aparte grafiek worden ontwikkeld.

3.3.1.1 Trend voor indicator WWB - aantal opgestarte bezwaarschriften.

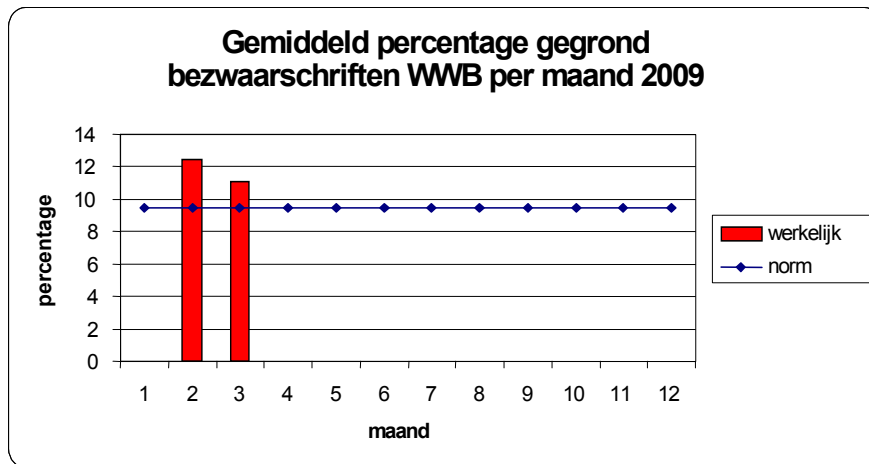


Toelichting:
 Het aantal bezwaarschriften laat zich moeilijk sturen. Daarom is de norm ook op basis van historische gegevens bepaald. Het aantal bezwaarschriften ligt over het eerste kwartaal lager dan de norm.

3.3.1.2 Trend voor indicator WWB - gegrond verklaarde bezwaarschriften [%].

RESULTAAT	AANTAL
gedeeltelijk gegrond	2
Gegrond	4
ingetrokken	4
niet ontvankelijk	8
Ongegrond	18
Eindtotaal	36

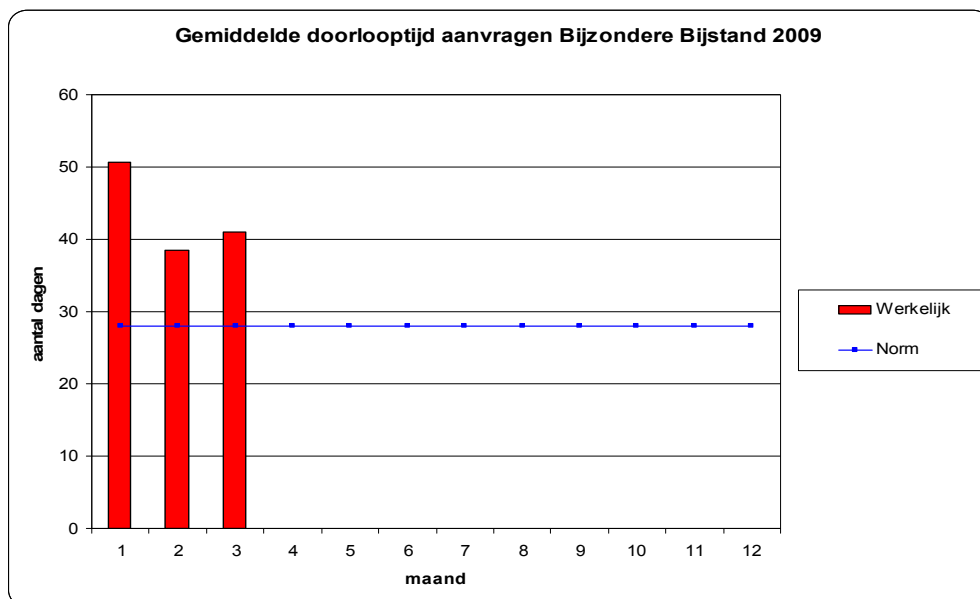
Toelichting:
 Het dagelijks bestuur wordt bij zijn besluitvorming geadviseerd door een adviescommissie. Over het eerste kwartaal is 11% van de bezwaarschriften gegrond verklaard.



Toelichting:
 Zie tekst bij grafiek hierboven; gemiddeld is ca. 11% van de bezwaarschriften (4 van de 36) gegrond verklaard.

3.3.2 Detailgegevens m.b.t. klantgerichtheid Bijzondere Bijstand

Onderstaand treft u de detailgegevens aan van het individuele aandachtsgebied.



Toelichting:

De norm is gebaseerd op een periode van 4 weken. De daadwerkelijke afdoening ligt nog iets boven de gestelde norm. Dit heeft geen directe consequenties. De afdoening van de aanvragen blijft beneden de wettelijke afhandelingstermijn van 8 weken.

We hebben de verwachting dat de afhandelingstermijn korter zal worden omdat we daartoe een aantal maatregelen hebben genomen.