



Arbeidsmarktinformatie

Zuidoost-Nederland

Per 31 augustus 2010

Dit is een maandelijkse uitgave met de recente arbeidsmarktgegevens uit Zuidoost-Nederland. Nadere informatie kan worden verkregen bij de afdeling Arbeidsmarketing.

UWV WERKbedrijf Midden- en Oost-Brabant en Limburg
Afdeling Arbeidsmarketing
Postbus 6407
5600 HK Eindhoven
Tel. 040 - 8514110
Fax 040 - 8514111
Eindhoven, 16 september 2010

*Informatie uit deze uitgave mag worden overgenomen, met bronvermelding:
UWV Werkbedrijf Arbeidsmarketing Midden- en Oost-Brabant en Limburg*

*Meer informatie en cijfers over de (regionale) arbeidsmarkt treft u op:
www.werk.nl: -> WERKbedrijf -> Arbeidsmarkt*

Provincie Noord-Brabant: Wederom stijging aantal werklozen

De werkloosheidsdaling van de afgelopen maanden komt in de maand augustus ten einde. In deze maand stijgt het aantal niet-werkende werkzoekenden (NWW) in Noord-Brabant met 481. Dit is een stijging van 0,7%. In Zuidoost-Brabant is de stijging iets minder groot dan in de rest van de provincie. Ten opzichte van een jaar geleden steeg het aantal werklozen ook. Het verschil is 1,0% oftewel 681 personen.

Op landelijk niveau daalde het aantal NWW in augustus met 0,3% ten opzichte van de vorige maand (daling van 1.515 personen). Deze daling is vergelijkbaar aan de vorige maand. Het aantal personen dat staat ingeschreven bij UWV-WERKbedrijf, is nu 491.544. Vergeleken met een jaar geleden is dat een toename van bijna 3.800 personen, oftewel 0,8%.

Van de beroepsbevolking in Noord-Brabant is 5,9% bij UWV WERKbedrijf ingeschreven als niet-werkende werkzoekende. Dit is lager dan het landelijk percentage (6,4%). Binnen Noord-Brabant ligt het werkloosheidspercentage in Zuidoost-Brabant (6,8%) een stuk hoger dan in Midden-Brabant (5,3%) en Noordoost-Brabant (5,5%). Het werkloosheidscijfer in Zuidoost-Brabant wordt met name omhoog gedreven door de gemeenten Eindhoven en Helmond waar de werkloosheid (resp. 8,6% en 9,7%) een stuk hoger is dan in de andere Brabantse gemeenten.

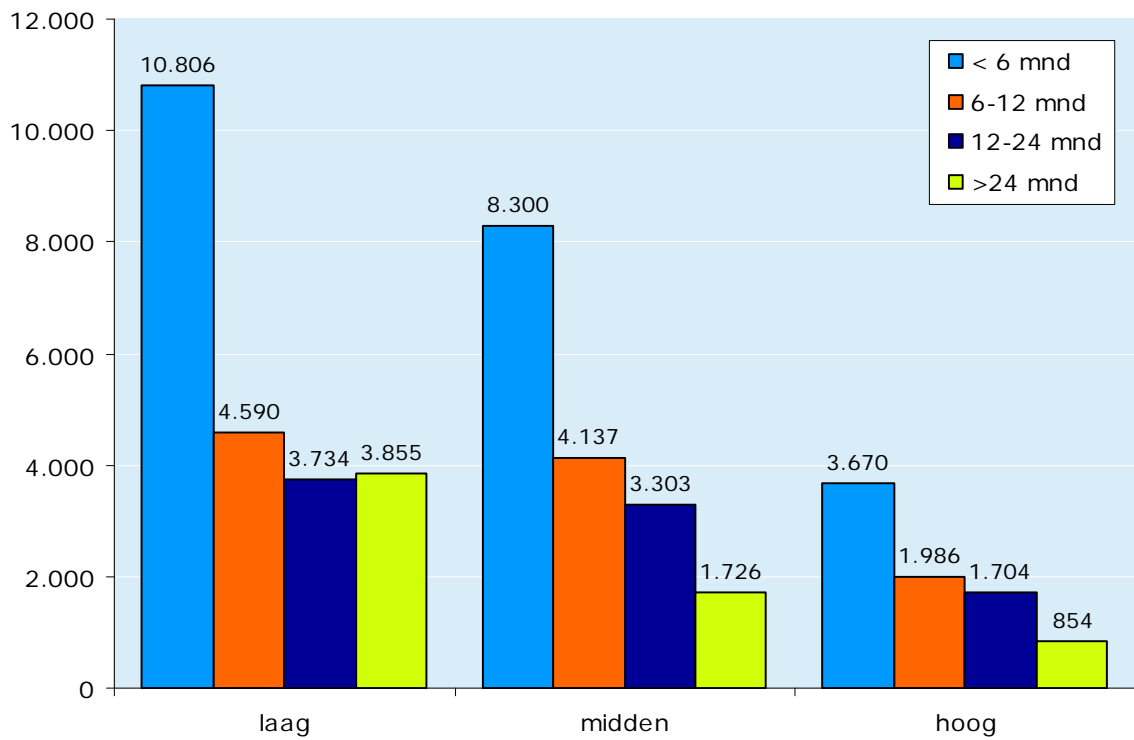
De laagste NWW-percentages komen voor in de kleinere gemeenten. Zo heeft Hilvarenbeek een NWW-percentage van 2,2% eind augustus 2010. Andere gemeenten met een laag NWW-percentage zijn Bladel (2,9%), Alphen-Chaam (3,0%) en Boekel (3,1%).

De recente economische moeilijke tijden hebben gevolgen gehad voor diverse kwetsbare groepen. Denk hierbij aan jongeren en oudere werklozen. Een groep waarop de crisis ook zijn impact heeft gehad, zijn de lager opgeleiden. Deze groep is het grootst in aantal (23 duizend) en vormt bijna de helft van het totale werklozenbestand. Hun arbeidsmarktpositie is relatief zwak, hetgeen ondermeer blijkt uit de veel lagere arbeidsparticipatie in vergelijking met middelbaar en hoger opgeleiden.

Op een ruime arbeidsmarkt – een arbeidsmarkt met een hoog arbeidsaanbod – kunnen werkgevers hogere eisen stellen aan hun nieuw te werven medewerkers. Dit brengt met zich mee dat werkgevers eenvoudiger overgekwalificeerd personeel kunnen aannemen. Zo nemen de hoger opgeleiden de banen op middelbaar niveau aan en middelbaar opgeleiden de banen van lager opgeleiden. Dit zogenaamde verdringingseffect zorgt er voor dat het voor lager opgeleiden erg moeilijk wordt een baan te vinden omdat ze moeten concurreren met de middelbaar opgeleiden. Wanneer de werkloosheid langer duurt, kunnen mensen ontmoedigd raken (*'discouraged worker-effect'*) en trekken zich als gevolg daarvan terug uit de arbeidsmarkt.

Dat het als laag opgeleide moeilijk is een baan te vinden, blijkt onder meer uit het feit dat in Noord-Brabant 17% van de op dit moment ingeschreven werkzoekenden langer dan twee jaar werkloos is. Een aanzienlijk deel (7%) van de laagopgeleiden is zelfs langer dan vijf jaar werkloos. Voor middelbaar en hoger opgeleiden liggen deze percentages veel lager. In beide gevallen is 10% van het huidige NWW-bestand langer dan twee jaar werkloos. Bij werkzoekenden met MBO of hoger opleidingsniveau is de kans op langdurige werkloosheid veel geringer.

Opleidingsniveau in combinatie met werkloosheidsduur
augustus 2010



Provincie Limburg: Nog lichte daling aantal werklozen

Het aantal niet-werkende werkzoekenden (NWW) daalt bijna niet meer. Vorige maand was het aantal NWW in Limburg al minder snel afgenomen dan in de maand ervoor, in augustus is er nog nauwelijks sprake van daling.

In deze maand daalt het aantal werklozen in Limburg ten opzichte van juli met 115 personen. Dit is een afname van 0,3%. Het aantal NWW in Noord- en Midden-Limburg is ten opzichte van vorige maand zelfs licht gestegen. Ten opzichte van een jaar geleden zijn er 3.180 niet-werkende werkzoekenden minder in Limburg. Dat is een daling van 7,8%.

De ontwikkeling in het aantal NWW in Limburg is gelijk aan die van het aantal NWW op landelijk niveau. Ten opzichte van vorige maand is het aantal NWW op landelijk niveau ook met 0,3% gedaald (-1.515 personen). Het aantal personen dat ingeschreven staat bij UWV WERKbedrijf, is nu 491.544. Vergeleken met een jaar geleden is dat een toename van bijna 3.800 personen, oftewel 0,8%.

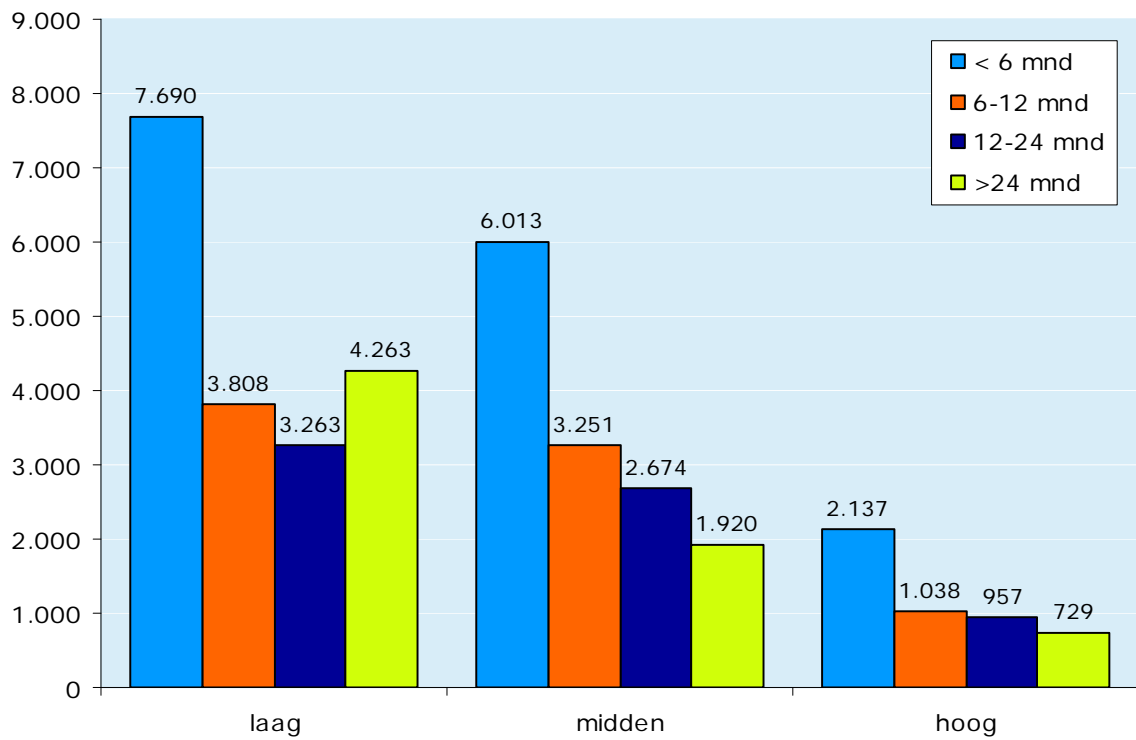
Van de beroepsbevolking in Limburg is 7,4% bij UWV WERKbedrijf ingeschreven als niet-werkende werkzoekende. Dit ligt boven het landelijk werkloosheidspercentage (6,4%). Binnen Limburg is de werkloosheid een stuk hoger in Zuid-Limburg (8,4%) dan in Noord- en Midden-Limburg (6,3%). Vooral in grotere gemeenten in het zuiden van Limburg is het percentage NWW erg hoog. Zo is in Heerlen 13,1% van de beroepsbevolking ingeschreven als niet-werkende werkzoekende. Ook in Kerkrade (11,0%) en Maastricht (9,8%) zijn er relatief veel mensen werkloos. In de gemeenten Nederweert (3,7%), Margraten (3,9%) en Voerendaal (4,0%) zijn er relatief weinig mensen werkloos.

De recente economische moeilijke tijden hebben gevolgen gehad voor diverse kwetsbare groepen. Denk hierbij aan jongeren en oudere werklozen. Een groep waarop de crisis ook zijn impact heeft gehad, zijn de lager opgeleiden. Deze groep is het grootst in aantal (19 duizend) en vormt de helft van het totale werklozenbestand. Hun arbeidsmarktpositie is relatief zwak, hetgeen ondermeer blijkt uit de veel lagere arbeidsparticipatie in vergelijking met middelbaar en hoger opgeleiden.

Op een ruime arbeidsmarkt – een arbeidsmarkt met een hoog arbeidsaanbod – kunnen werkgevers hogere eisen stellen aan hun nieuw te werven medewerkers. Dit brengt met zich mee dat werkgevers eenvoudiger overgekwalificeerd personeel kunnen aannemen. Zo nemen de hoger opgeleiden de banen op middelbaar niveau aan en middelbaar opgeleiden de banen van lager opgeleiden. Dit zogenaamde verdringingseffect zorgt er voor dat het voor lager opgeleiden erg moeilijk wordt een baan te vinden omdat ze moeten concurreren met de middelbaar opgeleiden. Wanneer de werkloosheid langer duurt, kunnen mensen ontmoedigd raken (*'discouraged worker-effect'*) en trekken zich als gevolg daarvan terug uit de arbeidsmarkt.

Dat het als laag opgeleide moeilijk is om een baan te vinden blijkt onder meer uit het feit dat in Limburg 22% van de op dit moment ingeschreven werkzoekenden langer dan twee jaar werkloos is. Een aanzienlijk deel (10%) van de laagopgeleiden is zelfs langer dan vijf jaar werkloos. Voor middelbaar en hoger opgeleiden liggen deze percentages veel lager. 14% van het huidige middelbaar opgeleide NWW-bestand is langer dan twee jaar werkloos. Voor hoger opgeleiden ligt dit percentage op 15%.

Opleidingsniveau in combinatie met werkloosheidsduur
augustus 2010



Bijlage:

Tabellen ontwikkeling NWW voor Nederland, provincie, district, regio UWV WERKbedrijf en gemeente

Maandcijfers Zuidoost-Nederland	Aantal NWW augustus 2010			
	Totaal		Man	Vrouw
NWW	aantal	NWW%	aantal	aantal
Nederland	491.544	6,4%	252.430	239.114
Provincies				
Noord-Brabant	67.528	5,9%	34.999	32.529
Limburg	37.389	7,4%	19.712	17.677
Gemeenten in district	86.481	6,5%	45.348	41.133
Arbeidsmarktregio				
Midden-Brabant	11.173	5,3%	5.983	5.190
WERKpleinen				
Tilburg	8.441	5,3%	4.585	3.856
Waalwijk	2.732	5,3%	1.398	1.334
Gemeenten				
Alphen-Chaam	130	3,0%	73	57
Baarle-Nassau	159	5,2%	100	59
Dongen	539	4,8%	275	264
Gilze en Rijen	504	4,8%	258	246
Goirle	411	3,4%	230	181
Heusden	997	5,2%	502	495
Hilvarenbeek	183	2,2%	99	84
Loon op Zand	478	4,9%	251	227
Oisterwijk	444	4,0%	239	205
Tilburg	6.144	6,1%	3.346	2.798
Waalwijk	1.257	5,5%	645	612

Leeftijd		
15-26 jr	27-44 jr	>=45 jr
aantal	aantal	aantal
57.955	196.963	236.626
7.836	25.457	34.235
4.376	13.159	19.854
10.238	31.599	44.644
1.508	4.140	5.525
1.268	3.175	3.998
240	965	1.527
14	37	79
10	54	95
51	195	293
51	186	267
47	114	250
83	366	548
18	69	96
50	155	273
46	146	252
1.036	2.395	2.713
107	444	706

Duur niet werkend	
0-6 mnd	>=6 mnd
aantal	aantal
161.466	330.078
22.773	44.755
10.404	26.985
26.447	60.034
3.925	7.248
2.918	5.523
1.007	1.725
42	88
51	108
180	359
152	352
145	266
370	627
67	116
171	307
141	303
2.167	3.977
466	791

Verschil		Verschil	
aug '10 - jul '10		aug '10 - aug '09	
aantal	in %	aantal	in %
-1.515	0%	3.795	1%
481	1%	681	1%
-115	0%	-3.180	-8%
169	0%	-2.865	-3%
99	1%	-391	-3%
71	1%	-523	-6%
28	1%	132	5%
7	6%	16	14%
-3	-2%	31	24%
10	2%	25	5%
-3	-1%	-92	-15%
2	0%	-41	-9%
17	2%	60	6%
-5	-3%	-13	-7%
6	1%	6	1%
27	6%	-31	-7%
40	1%	-415	-6%
5	0%	66	6%

Maandcijfers Zuidoost-Nederland	Aantal NWW augustus 2010				Leeftijd			Duur niet werkend		Verschil		Verschil	
	Totaal		Man	Vrouw	15-26 jr	27-44 jr	>=45 jr	0-6 mnd	>=6 mnd	aug '10 - jul '10		aug '10 - aug '09	
NWW	aantal	NWW%	aantal	aantal	aantal	aantal	aantal	aantal	aantal	aantal	in %	aantal	in %
Arbeidsmarktregio													
Noordoost-Brabant	14.926	5,5%	7.695	7.231	1.660	5.589	7.677	5.154	9.772	110	1%	338	2%
WERKpleinen													
Land van Cuijk	2.140	5,3%	1.120	1.020	244	735	1.161	679	1.461	62	3%	-42	-2%
Maasland	3.217	6,3%	1.540	1.677	322	1.186	1.709	952	2.265	18	1%	190	6%
's-Hertogenbosch	5.769	6,2%	3.070	2.699	711	2.298	2.760	2.125	3.644	-6	0%	77	1%
Veghel	3.800	4,4%	1.965	1.835	383	1.370	2.047	1.398	2.402	36	1%	113	3%
Gemeenten													
Bernheze	527	3,7%	271	256	49	169	309	189	338	-4	-1%	43	9%
Boekel	132	3,1%	73	59	14	42	76	54	78	7	6%	-15	-10%
Boxmeer	630	4,7%	342	288	62	185	383	207	423	20	3%	-26	-4%
Boxtel	698	5,8%	388	310	96	262	340	247	451	7	1%	26	4%
Cuijk	765	7,2%	387	378	87	321	357	238	527	25	3%	1	0%
Grave	300	5,2%	150	150	40	83	177	95	205	8	3%	-80	-21%
Haaren	192	3,8%	109	83	24	66	102	74	118	11	6%	10	5%
Landerd	257	3,5%	134	123	23	84	150	85	172	17	7%	-14	-5%
Lith	126	4,0%	57	69	11	40	75	38	88	7	6%	9	8%
Maasdonk	206	3,9%	105	101	21	72	113	76	130	9	5%	29	16%
Mill en Sint Hubert	254	5,8%	134	120	25	90	139	74	180	5	2%	30	13%
Oss	2.628	7,5%	1.244	1.384	267	990	1.371	753	1.875	-15	-1%	166	7%
's-Hertogenbosch	4.351	6,5%	2.285	2.066	539	1.771	2.041	1.597	2.754	-34	-1%	29	1%
Schijndel	438	4,2%	225	213	52	147	239	159	279	-9	-2%	13	3%
Sint Anthonis	191	3,3%	107	84	30	56	105	65	126	4	2%	33	21%
Sint-Michielsgestel	457	3,2%	246	211	48	178	231	203	254	12	3%	49	12%
Sint-Oedenrode	310	3,8%	165	145	29	100	181	106	204	9	3%	31	11%
Uden	1.168	6,5%	579	589	104	441	623	408	760	13	1%	15	1%
Veghel	768	4,5%	406	362	87	293	388	279	489	8	1%	-23	-3%
Vught	528	5,4%	288	240	52	199	277	207	321	10	2%	12	2%

Maandcijfers Zuidoost-Nederland	Aantal NWW augustus 2010				Leeftijd			Duur niet werkend		Verschil		Verschil	
	Totaal		Man	Vrouw	15-26 jr	27-44 jr	>=45 jr	0-6 mnd	>=6 mnd	aug '10 - jul '10		aug '10 - aug '09	
	aantal	NWW%	aantal	aantal	aantal	aantal	aantal	aantal	aantal	aantal	in %	aantal	in %
NWW													
Arbeidsmarktregio													
Zuidoost-Brabant	22.566	6,8%	11.735	10.831	2.674	8.553	11.339	6.825	15.741	44	0%	383	2%
WERKpleinen													
Bladel	1.404	3,4%	793	611	159	417	828	545	859	38	3%	22	2%
Eindhoven	11.632	7,6%	6.002	5.630	1.391	4.615	5.626	3.400	8.232	-116	-1%	-738	-6%
Peelland	7.833	7,1%	4.068	3.765	967	2.971	3.895	2.273	5.560	62	1%	1.126	17%
Valkenswaard	1.697	6,3%	872	825	157	550	990	607	1.090	60	4%	-27	-2%
Gemeenten													
Asten	341	5,7%	177	164	44	120	177	106	235	-5	-1%	-6	-2%
Bergeijk	339	4,2%	204	135	38	93	208	135	204	17	5%	11	3%
Best	796	5,8%	409	387	73	265	458	246	550	-15	-2%	14	2%
Bladel	334	2,9%	181	153	37	117	180	127	207	5	2%	-13	-4%
Deurne	912	6,5%	472	440	112	312	488	275	637	6	1%	79	9%
Eersel	253	3,4%	145	108	26	73	154	100	153	2	1%	-11	-4%
Eindhoven	8.732	8,6%	4.495	4.237	1.126	3.648	3.958	2.493	6.239	-75	-1%	190	2%
Geldrop-Mierlo	1.179	7,4%	629	550	136	428	615	363	816	14	1%	129	12%
Gemert-Bakel	656	4,6%	349	307	67	229	360	226	430	12	2%	44	7%
Heeze-Leende	290	4,5%	151	139	22	93	175	95	195	0	0%	-17	-6%
Helmond	3.973	9,7%	2.010	1.963	524	1.615	1.834	1.032	2.941	31	1%	-140	-3%
Laarbeek	401	3,7%	213	188	48	133	220	164	237	-6	-1%	-33	-8%
Nuenen CA	593	5,4%	336	257	53	168	372	171	422	7	1%	40	7%
Oirschot	285	3,6%	164	121	28	76	181	102	183	19	7%	30	12%
Reusel-De Mierden	193	3,3%	99	94	30	58	105	81	112	-5	-3%	5	3%
Someren	371	4,3%	218	153	36	134	201	107	264	10	3%	3	1%
Son en Breugel	327	4,9%	158	169	24	131	172	95	232	-22	-6%	3	1%
Valkenswaard	1.010	6,7%	511	499	101	334	575	351	659	47	5%	-32	-3%
Veldhoven	1.184	6,2%	604	580	115	403	666	395	789	-11	-1%	65	6%
Waalre	397	7,0%	210	187	34	123	240	161	236	13	3%	22	6%

Maandcijfers Zuidoost-Nederland	Aantal NWW augustus 2010				Leeftijd			Duur niet werkend		Verschil		Verschil	
	Totaal		Man	Vrouw	15-26 jr	27-44 jr	>=45 jr	0-6 mnd	>=6 mnd	aug '10 - jul '10		aug '10 - aug '09	
NWW	aantal	NWW%	aantal	aantal	aantal	aantal	aantal	aantal	aantal	aantal	in %	aantal	in %
Arbeidsmarktregio													
Noord- en Midden Limburg	14.627	6,3%	7.655	6.972	1.635	5.088	7.904	4.166	10.461	82	1%	-1.777	-11%
WERKpleinen													
Roermond	3.901	5,9%	2.093	1.808	329	1.317	2.255	1.015	2.886	-42	-1%	-835	-18%
Venlo	5.056	7,0%	2.607	2.449	653	1.784	2.619	1.322	3.734	12	0%	-859	-15%
Venray	3.246	6,5%	1.642	1.604	408	1.124	1.714	1.045	2.201	-12	0%	-2	0%
Weert	2.424	5,6%	1.313	1.111	245	863	1.316	784	1.640	124	5%	-81	-3%
Gemeenten													
Beesel	386	5,3%	197	189	51	141	194	104	282	-1	0%	-29	-7%
Bergen	334	5,8%	162	172	54	92	188	113	221	4	1%	-27	-7%
Cranendonck	556	6,9%	287	269	35	202	319	170	386	34	7%	-10	-2%
Echt-Susteren	871	6,2%	485	386	74	274	523	264	607	10	1%	-107	-11%
Gennepe	448	5,9%	241	207	34	150	264	114	334	-15	-3%	-17	-4%
Horst aan de Maas	947	5,4%	469	478	118	301	528	349	598	-3	0%	37	4%
Leudal	675	4,8%	350	325	55	213	407	205	470	2	0%	-37	-5%
Maasgouw	515	4,6%	270	245	49	174	292	139	376	12	2%	-48	-9%
Nederweert	373	3,7%	206	167	43	123	207	137	236	30	9%	44	13%
Peel en Maas	869	4,6%	449	420	102	239	528	250	619	16	2%	-98	-10%
Roerdalen	473	5,6%	267	206	30	134	309	114	359	-6	-1%	-106	-18%
Roermond	1.743	7,3%	938	805	153	643	947	437	1.306	-57	-3%	-596	-25%
Venlo	3.801	8,2%	1.961	1.840	500	1.404	1.897	968	2.833	-3	0%	-732	-16%
Venray	1.517	7,9%	770	747	202	581	734	469	1.048	2	0%	5	0%
Weert	1.495	6,0%	820	675	167	538	790	477	1.018	60	4%	-115	-7%

Maandcijfers Zuidoost-Nederland	Aantal NWW augustus 2010				Leeftijd			Duur niet werkend		Verschil		Verschil	
	Totaal		Man	Vrouw	15-26 jr	27-44 jr	>=45 jr	0-6 mnd	>=6 mnd	aug '10 - jul '10		aug '10 - aug '09	
NWW	aantal	NWW%	aantal	aantal	aantal	aantal	aantal	aantal	aantal	aantal	in %	aantal	in %
Arbeidsmarktregio's													
Zuid-Limburg	23.116	8,4%	12.245	10.871	2.756	8.208	12.152	6.350	16.766	-170	-1%	-1.421	-6%
WERKpleinen													
Gulpen	1.528	6,5%	856	672	163	523	842	457	1.071	28	2%	167	12%
Heerlen	8.153	8,9%	4.323	3.830	1.195	2.974	3.984	2.071	6.082	-143	-2%	-565	-6%
Kerkrade	2.314	11,0%	1.251	1.063	293	804	1.217	494	1.820	-42	-2%	-239	-9%
Maastricht	5.816	9,0%	3.043	2.773	559	2.000	3.257	1.416	4.400	-28	0%	91	2%
Sittard	5.305	7,1%	2.772	2.533	546	1.907	2.852	1.912	3.393	15	0%	-875	-14%
Gemeenten													
Beek	448	6,2%	246	202	44	146	258	166	282	12	3%	-44	-9%
Brunssum	972	7,6%	515	457	132	356	484	255	717	-39	-4%	-128	-12%
Eijsden	272	5,6%	152	120	22	71	179	81	191	11	4%	44	19%
Gulpen-Wittem	308	4,7%	183	125	38	94	176	102	206	7	2%	24	8%
Heerlen	4.833	13,1%	2.595	2.238	797	1.878	2.158	1.167	3.666	-76	-2%	-85	-2%
Kerkrade	2.314	11,0%	1.251	1.063	293	804	1.217	494	1.820	-42	-2%	-239	-9%
Landgraaf	1.265	7,0%	626	639	133	404	728	322	943	-5	0%	-245	-16%
Maastricht	5.010	9,8%	2.594	2.416	499	1.769	2.742	1.185	3.825	-35	-1%	11	0%
Margraten	251	3,9%	135	116	33	76	142	99	152	-4	-2%	42	20%
Meerssen	534	6,3%	297	237	38	160	336	150	384	-4	-1%	36	7%
Nuth	380	5,1%	203	177	49	116	215	110	270	-6	-2%	-9	-2%
Onderbanken	185	5,0%	102	83	22	55	108	63	122	-4	-2%	-36	-16%
Schinnen	342	5,5%	170	172	31	113	198	116	226	10	3%	-35	-9%
Simpelveld	237	4,6%	127	110	31	66	140	75	162	-13	-5%	-48	-17%
Sittard-Geleen	3.472	8,1%	1.771	1.701	384	1.303	1.785	1.275	2.197	-22	-1%	-668	-16%
Stein	667	5,4%	368	299	55	224	388	211	456	12	2%	-69	-9%
Vaals	393	9,0%	227	166	40	152	201	95	298	12	3%	50	15%
Valkenburg aan de Geul	576	9,4%	311	265	52	201	323	161	415	13	2%	51	10%
Voerendaal	281	4,0%	155	126	31	99	151	79	202	0	0%	-14	-5%

Bijzonderheden

Gemeentelijke herindeling Limburg per 1-1-2010

- De gemeente Arcen en Velden is opgegaan in de gemeente Venlo.
- De gemeente Sevenum is opgegaan in de gemeente Horst aan de Maas.
- De gemeente Meerlo-Wansum is opgegaan in de gemeente Horst aan de Maas. Alleen de kernen Wanssum, Geijsteren en Blitterswijck zijn opgegaan in de gemeente Venray.
- De gemeenten Helden, Kessel, Maasbree en Meijel zijn samengevoegd tot een nieuwe gemeente: Peel en Maas.

Overig

- De gemeente Geldrop-Mierlo behoort sinds 1-1-2010 tot WERKplein Peelland en niet meer tot WERKplein Eindhoven.
- Deelgemeente Chaam (van gemeente Alphen-Chaam) telt sinds 1-1-2007 bij UWV Werkbedrijf Breda. Deelgemeente Alphen blijft horen tot UWV Werkbedrijf Tilburg. De aantallen NWW voor Alphen-Chaam zijn de totalen van de gemeente Alphen-Chaam.
- Van de gemeente Echt-Susteren behoort kern Susteren bij UWV Werkbedrijf Sittard (regio Zuid-Limburg) en kern Echt hoort bij UWV Werkbedrijf Roermond (regio Noord- en Midden-Limburg). De volledige gemeente Echt-Susteren staat alleen vermeld bij de regio Noord- en Midden-Limburg.

Bij regio Zuid-Limburg: de optelling van de aantallen NWW per gemeente is niet gelijk aan het regio-totaal. In het regio-totaal is een deel van de gemeente Echt-Susteren opgenomen.

- De gemeente Cranendonck ligt in Noord-Brabant, maar hoort bij regio Noord- en Midden-Limburg. De cijfers van Cranendonck tellen echter mee bij het provinciaal gemiddelde van Noord-Brabant.
- De gemeente Mook en Middelaar ligt in Noord-Limburg, maar hoort bij regio Nijmegen. De cijfers van Mook en Middelaar tellen wel mee bij het provinciaal gemiddelde van Limburg.