

# **Jaarverslag 2009**

## **ISD Midden-Langstraat**



## INHOUDSOPGAVE

<b>Woord vooraf</b> .....	<b>3</b>
<b>1. Conclusies</b> .....	<b>4</b>
Regionaal arbeidsmarktbeleid .....	4
Participatie .....	4
<b>2. De ISD en zijn omgeving</b> .....	<b>5</b>
2.1 De organisatie .....	5
2.2 De keten .....	6
2.3 De arbeidsmarkt .....	6
2.4 De klanten .....	8
2.5 Klantenparticipatie .....	9
<b>3. Uitvoering WWB en aanverwante regelingen</b> .....	<b>11</b>
3.1 Inleiding .....	11
3.2 Bestandsontwikkeling .....	12
3.3 Arbeidstoeleiding en participatie .....	13
3.4 Financiën activering en re-integratie .....	18
3.5 Inkomen .....	19
3.6 Financiën WWB, IOAW, IOAZ en BBZ. ....	20
3.7 Aanvullende inkomensondersteuning .....	21
3.8 Dienstverlenend handhaven .....	23
3.9 Terugvordering en debiteuren .....	24
3.10 Bezwaar en beroep.....	25
3.11 Klachten.....	26
3.12 Koers 2009 .....	26
<b>4. Regionaal arbeidsmarktbeleid</b> .....	<b>27</b>
4.1 Inleiding .....	27
4.2 Regionale samenwerking .....	27
4.3 Regionale visie .....	28
4.4 Activiteiten .....	29
4.5 Koers 2009 .....	33
<b>5. Participatie</b> .....	<b>34</b>
5.1 Inleiding .....	34
5.2 Activeringsproject Heusden. ....	34
5.3 Koers 2009 .....	35
<b>6. Dienstverlening van en voor derden</b> .....	<b>36</b>
5.1 Dienstverlening door gemeenten .....	36
5.2 Dienstverlening door WML .....	36
5.3 Dienstverlening voor gemeenten .....	36
<b>7. Resumé</b> .....	<b>39</b>
<b>8. Bijlagen</b> .....	<b>41</b>
Detailgegevens m.b.t. Re-integratie .....	41
Verklarende woordenlijst / lijst van afkortingen .....	43



## WOORD VOORAF

---

In september 2007 heeft het kabinet met de VNG prestatie-afspraken gemaakt over een afname van het aantal personen met een bijstandsuitkering met 25% over de periode 2007 tot en met 2010. Het belang van een toenemende arbeidsparticipatie werd en wordt nog steeds van groot belang geacht. Arbeidsparticipatie is daarom een dominant thema rond werk en inkomen van de laatste jaren. Met de eerdergenoemde prestatie-afspraken geeft het kabinet een extra aanzet om in 2016 uit te komen op een arbeidsparticipatie tot 80% van de potentiële beroepsbevolking.

Het participatiedoel staat centraal bij alle partijen die zich met arbeidsmarktbeleid bezighouden: sociale diensten, UWV Werkbedrijf, Wsw-instellingen, roc's etc. Meer en meer zullen deze organisaties hun dienstverlening op elkaar moeten afstemmen en zal het Werkplein de locatie worden voor de dienstverlening aan alle personen, die gericht zijn op arbeidsparticipatie. Ook de ISD speelt zijn rol in dit proces.

In tegenstelling tot in 2008 zien we in 2009 de arbeidsparticipatie afnemen. Het werkterrein werk en inkomen werd nadrukkelijk geconfronteerd met de gevolgen van de kredietcrisis. Voor het eerst sinds lange tijd hebben jongeren een verminderd arbeidsperspectief. De uitkeringsaantallen lopen fors op en de verwachting is dat dit beeld zich in 2010 voortzet. Deze ontwikkeling was niet voorzienbaar op het moment dat de ISD zijn uitgangspunten voor de dienstverlening vastlegde in het Meerjarenbeleidsplan 2008-2011.

Bijgevoegd vindt u het jaarverslag 2009. Hiermee legt het bestuur van de ISD verantwoording af over de uitvoering van de aan haar opgedragen taken. Het geeft u inzicht in de ontwikkeling van de drie beleidslijnen die de ISD in zijn meerjarenplan 2008-2011 geformuleerd heeft in de context van het huidige economische klimaat. Ik beveel u het verslag van harte ter lezing aan.

Mr. U Santi  
voorzitter bestuur ISD Midden-Langstraat



## 1. CONCLUSIES

---

De ISD Midden-Langstraat is actief op het terrein van werk en inkomen, zorgt voor een rechtmatige, klantgerichte en efficiënte uitvoering van de WWB en aanverwante wetten en regelingen. Kerntaken zijn arbeidstoeleiding, inkomensondersteuning en handhaving. Deze taken vormen de eerste beleidslijn uit het Meerjarenbeleidsplan 2008 - 2011. U leest hierover meer in hoofdstuk 3. De andere twee beleidslijnen uit dat plan, namelijk regionaal arbeidsmarktbeleid en participatie komen aan bod in de hoofdstukken 4 en 5. De belangrijkste conclusies uit de hoofdstukken 3 tot en met 5 hebben wij hieronder vermeld.

### ISD als betrouwbare uitvoerder van de WWB

- 95 personen hebben een zodanige dienstbetrekking gekregen, dat zij niet langer een uitkering nodig hebben.
- Het beleidsplan 'dienstverlenend handhaven' heeft een impuls gegeven aan een verbeterde dienstverlening, waarbij tevens gebruik is gemaakt van de opbrengst van het klanttevredenheidsonderzoek 2008.
- Er is een ruim positief resultaat behaald op het I-deel (WWB) en op de budgetten IOAW en BBZ. Het re-integratiebudget is volledig benut.
- Een nieuwe vorm van klantmanagement is grotendeels geïmplementeerd.
- De WIJ is geïmplementeerd.
- Er is voldaan aan de eisen met betrekking tot rechtmatigheid.  
(zie hoofdstuk 3).

### Regionaal arbeidsmarktbeleid

- De samenwerking vanuit het Werkplein is geïntensiveerd en gebaseerd op een ketenjaarplan.
- De vorming van sectorservicepunten is geïnitieerd.
- De ISD heeft gefungeerd als programmamanager voor de uitvoering van het activiteitenplan regionaal arbeidsmarktbeleid.
- Ten behoeve van het regionale arbeidsmarktbeleid is een werkstructuur geïmplementeerd.
- Met de regio Tilburg is het actieplan Jeugdwerkloosheid vorm gegeven, gericht op het voorkomen en terugdringen van werkloosheid onder jongeren.  
(zie hoofdstuk 4)

### Participatie

- Activerings- en dienstencentra Heusden hebben een wezenlijke functie gekregen in de maatschappij.
- De participatieladder is geïntroduceerd en alle klanten zijn hierop ingedeeld. Dit maakt een gerichtere inzet van instrumenten mogelijk.
- Er is een beroep gedaan op additionele (Europese) subsidiestromen.  
(zie hoofdstuk 5)



## 2. DE ISD EN ZIJN OMGEVING

---

De ISD Midden-Langstraat is een Openbaar Lichaam. Taken, bevoegdheden en verantwoordelijkheden van het bestuur liggen vast in de 'Gemeenschappelijke regeling ISD Midden-Langstraat'. Deze regeling kent als missie: 'De dienst zorgt voor het verkrijgen van een zelfstandige bestaansvoorziening van zijn klanten en activeert klanten tot maatschappelijke participatie. Daarnaast zorgt de dienst voor een rechtmatige, klantgerichte en efficiënte uitvoering van de Wet werk en bijstand en daaraan gerelateerde wetten en regelingen.'

De deelnemende gemeenten stellen de ISD budgetten beschikbaar ter bekostiging van de uitkeringen (I-deel), de re-integratie- en activeringsinspanningen, de uitgaven bijzondere bijstand en de apparaatskosten. Hiermee is de betrokkenheid van de gemeenten bij de bedrijfsvoering van de ISD verankerd. De besteding van de budgetten wordt naar het Rijk verantwoord via de gemeentelijke jaarrekening en de jaarrekening van de ISD.

In 2009 is een begin gemaakt met het evalueren van de gemeenschappelijke regeling. Dit zou moeten leiden tot de vraag of en hoe de gemeenschappelijke regeling in een eigentijds jasje gestoken zou kunnen worden. Aanleiding daartoe is de veranderde context van de ISD in relatie tot functioneren en ambitie van de ISD gelet op ontwikkelingen rondom arbeidsmarktbeleid, ketensamenwerking, participatie, WMO.

### 2.1 De organisatie

Het dagelijks bestuur van de ISD wordt gevormd door de portefeuillehouders van de aangesloten gemeenten. Het algemeen bestuur bestaat naast de leden van het dagelijks bestuur uit twee raadsleden van elke gemeente. De directeur van de ISD fungeert als ambtelijk secretaris van het bestuur. Het bestuur stond in 2009 onder voorzitterschap van de heer U. Santi. De bestuurssamenstelling is in 2009 niet gewijzigd.

Na een eerdere evaluatie van de bedrijfsvoering over de jaren 2004 tot en met 2007, die tevens een basis legde voor het Meerjarenbeleidsplan 2008 tot en met 2011 is in maart 2009 gestart met een nieuw model klantmanagement, afgestemd op de toekomstige behoeften en rekening houdend met de bewegingen in onze omgeving, zoals het fusieproces tussen CWI en het UWV en de ontwikkeling van een integrale dienstverlening binnen de keten van werk en inkomen.

De keuze is gemaakt om het klantmanagement op te splitsen in twee functies. De werkcoach heeft het werkveld re-integratie en activering onder zijn hoede. De inkomensconsulent behartigt de inkomensvraagstukken. Met deze specialisatie verwachten we een klantgerichtere dienstverlening te kunnen bieden. Daarnaast is een kwaliteitsteam geformeerd die verantwoordelijk is voor specifieke kwaliteitsaspecten. In het verlengde van deze verandering zijn ook andere functies of organisatieonderdelen waar nodig aangepast. Bij deze operatie is uiteraard nauw samengewerkt met de Ondernemingsraad en afgestemd met het GO/Technisch Beraad. De organisatie-aanpassing heeft ook geleid tot een upgrading van het P&O-instrumentarium en is er



gestart met een management development programma en de voorbereiding van een HR-cyclus).

In afwachting van de organisatieverandering is bewust ingezet op het inhuren van tijdelijk personeel. De organisatieaanpassing maakte het mogelijk te gaan investeren in vast personeel. Enerzijds door voldoende deskundig personeel aan te trekken en anderzijds door het in eigen huis verder kwalificeren van medewerkers. Het aantrekken van nieuwe medewerkers viel echter samen met een toenemende vraag van gemeenten naar ervaren medewerkers. Dit had gevolg dat er sprake was van onvoldoende aanbod om snel in de vraag van de iSD te kunnen voorzien. Dit betekent dat meer ingezet moet worden op het zelf opleiden van medewerkers.

In 2010 wordt het implementatietraject afgerond.

## 2.2 De keten

Het UWV en het CWI zijn per 1 januari gefuseerd en onder de naam van UWV WERKbedrijf verder gegaan. De keten van werk en inkomen is hierdoor verkleind tot twee organisaties, die vanuit het Werkplein Midden-Langstraat hun dienstverlening aanbieden. Het Rijk verwacht dat deze samenwerkingsvorm leidt tot efficiencyvoordelen. Daarom zijn vanaf 2009 oplopende en structurele besparingen doorgevoerd in het gemeentefonds. De gevolgen van de crisis waren echter niet voorzien en dit maakte het voor gemeenten ook lastig om de beoogde efficiencywinst daadwerkelijk te realiseren.

Ondanks de toenemende werkdruk zijn er in de samenwerking belangrijke stappen gezet, zoals:

- Het samenwerken op basis van een ketenjaarplan.
- Het verbeteren van de klantgeleiding.
- Het inrichten van een informatie- en adviespunt door de iSD.
- Het werken vanuit een gezamenlijke front-office.
- Het bevorderen van wederzijdse deskundigheid o.a. door gezamenlijke intervisiebijeenkomsten.
- Het vormgeven van een gezamenlijke werkgeversbenadering.
- Het opstarten van sectorservicepunten.
- Het werken met jongerenwerkcoaches.
- Een uniforme agressieaanpak.

In 2009 werd steeds duidelijker dat de huisvesting niet voldoet aan de kwalificaties die aan een Werkplein worden gesteld. De beschikbare ruimte is onvoldoende voor een eigentijdse presentatie van het Werkplein en voor het bieden van voldoende arbeidsplaatsen aan de eigen medewerkers van het Werkplein.

## 2.3 De arbeidsmarkt

### Ontwikkeling economie

In september 2008 was Nederland de top van de hoogconjunctuur in termen van groei gepasseerd. Vervolgens werden de gevolgen van de recessie steeds zichtbaarder. Het CPB geeft in de Nieuwsbrief van december 2008 aan dat de economie in 2009 naar verwachting 4% krimpt, hoofdzakelijk als gevolg van een scherp terugvallende uitvoer,



een gevolg van het afnemen van de wereldhandel, maar ook door afnemende investeringen en consumentenbestedingen. Pas in het derde kwartaal 2009 was er voor het eerst weer een groei van de economie en kwam daarmee er een einde aan de recessie. De opleving in het derde kwartaal komt vooral door een herstel van de export (wederuitvoer en uitvoer van Nederlandse producten). De consumptie herstelde zich in het derde kwartaal eveneens licht vooral door een toename van de overheidsconsumptie. Het CBP raamt nu voorzichtig een economische groei van 1,5% voor 2010. De vertaling hiervan naar een verbeterde werkgelegenheid volgt echter pas later.

De krimp van de economie leidde tot een afname van de werkgelegenheid die de grootste is in meer dan vijftientig jaar. Omgerekend naar voltijdbanen was het aantal banen 113 duizend minder dan in het vierde kwartaal van 2008. Het aantal NWW-ers in Nederland nam met 91 duizend toe tot 508 duizend. Een stijging van 22%. In Noord-Brabant en Midden-Brabant nam het aantal werkzoekenden met 34 en 28% bovengemiddeld toe. Dit heeft ingrijpende gevolgen gehad voor de dienstverlening op de Werkpleinen en voor het volumetoename van uitkeringsregelingen, zoals de WW en de WWB.

Ook de Midden-Langstraat laat een forse stijging zien. Het aantal NWW-ers nam met 24% toe. Daarbij moet worden opgemerkt dat de werkloosheidscijfers positief worden beïnvloed door de deeltijd-WW die per 2 april 2009 als tijdelijke crisismaatregel is ingevoerd. Personen die onder deze regeling vallen, behoren in het algemeen niet tot de werkloze beroepsbevolking en ook niet tot de niet werkende werkzoekenden. De gemiddelde werkloosheid in de Midden-Langstraat is iets lager (5,7%) dan in Midden-Brabant (6%) en ligt nog ruim beneden het landelijke niveau van 6,8%.

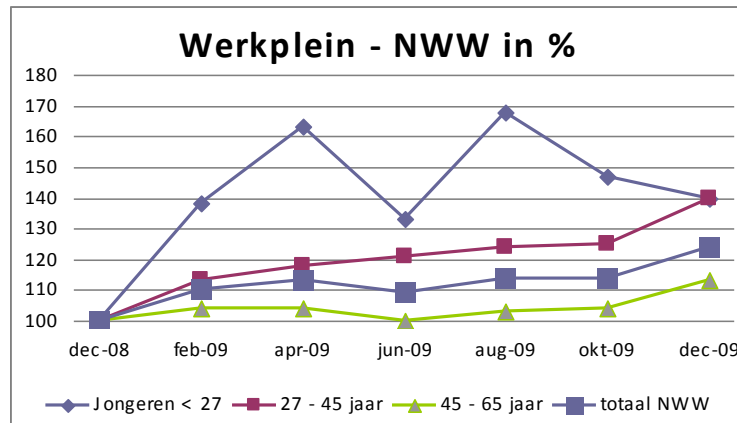
Kijkend naar de leeftijdsopbouw is het opvallend dat in vergelijking met bovenregionale en landelijke cijfers het aandeel jeugdwerklozen relatief kleiner is en het aandeel van werklozen 45 jaar en ouder relatief groter.

<b>Niet werkende werkzoekenden</b>	12-2008	12-2009	mutatie	15-26 jr.	27-44 jr.	> 45 jr.
Nederland	416.891	507.796	+22%	12%	41%	47%
Noord-Brabant	52.730	70.750	+34%	12%	39%	49%
Werkplein Waalwijk	2.279	2.819	+24%	8%	36%	56%
Heusden	843	993	+18%	7%	39%	54%
Loon op Zand	469	577	+23%	10%	34%	56%
Waalwijk	967	1.249	+29%	8%	35%	57%

De volgende grafiek laat de groei van de werkloosheid in 2009 zien. We zien dat de groei van de jeugdwerkloosheid een grilliger verloop laat zien dan de groei van de andere categorieën. De groei van de jeugdwerkloosheid nam aanvankelijk sterk toe om in het tweede halfjaar duidelijk af te nemen. In het vierde kwartaal steeg de categorie 27 tot 45 jaar het hardst. De werkloosheid onder personen van 45 jaar en ouder nam het minst toe, maar neemt vanaf het laatste kwartaal wel fors toe. Met 56% telt deze categorie meer dan de helft van



het aantal niet werkende werkzoekenden. Dit is aanmerkelijk hoger dan de provinciale en landelijke cijfers van 45 en 46%.



### Vraag en aanbod

Het aantal vacatures nam in alle sectoren duidelijk af, waarbij de sectoren bouw en industrie en de uitzendbranche het zwaarst getroffen lijken te zijn. In de regio Midden-Brabant daalde het aantal vacatures het meest in de Industrie, de Groothandel en de Transportsector, terwijl er juist een stijging was in de sector gezondheids- en welzijnszorg.

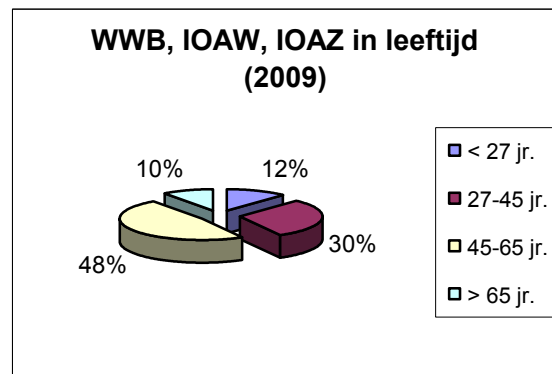
De arbeidsmarkt is als zeer ruim te typeren. Er zijn verhoudingsgewijs veel direct beschikbare werkzoekenden ten opzichte van het aantal openstaande vacatures. Het Werkplein Midden-Langstraat kent alleen een krapte voor het beroep van chauffeur. Kijkend naar bedrijfstak dan zijn de meeste vacatures beschikbaar binnen de uitzendbranche, de handel, de gezondheids- en welzijnszorg en de industrie. Op de lange termijn is er sprake van krapte bij een beperkt aantal beroepen: verzorgend personeel, aannemers en installateurs, hulpkrachten bouw en horeca, bouwvakkers, bakkers en slaggers.

### 2.4 De klanten

De recessie heeft duidelijke gevolgen gehad voor het bestand van de ISD. Het uitkeringsbestand nam fors toe. Het aantal WWB-ers jonger dan 65 jaar zelfs met 15%. Dit is hoger dan de stijging van het landelijke bijstandsvolume van 9%, maar gelijk aan de toename van het aantal WWB-ers in Midden-Brabant. Dit past in het beeld van de bovengemiddelde stijging van de werkloosheid in Noord-Brabant en Midden-Brabant.

De bestandstoename manifesteerde zich in alle categorieën. De instroom onder jongeren nam met 4% toe. Dit is de categorie die het eerst oploopt tegen een economische terugslag, bijvoorbeeld doordat het uitzendwerk waar jongeren veel gebruik van maken, aan kracht inboette. Het merendeel van het bestand bestaat uit personen van 45 jaar en ouder.





De ISD heeft in 2009 zijn bestand voor het eerst ingedeeld aan de hand van de participatieladder. De indeling op de ladder geeft aan welke afstand er is tot de arbeidsmarkt en geeft daarbij tevens aan of er al dan niet sprake is van een groeiperspectief. In feite geeft de ladder inzicht in de mate van participatie van de klant. Is er sprake van werk, van arbeidsactivering, van sociale activering dan wel maatschappelijke participatie. Of is er sprake van geïsoleerd leven. Gekozen is voor de participatieladder, omdat deze een beter geobjectiveerde categorisering biedt dan de indeling op de klantprofielen bemiddeling, arbeidsactivering, tijdelijke rust, maatschappelijke participatie zorg en rust, waarmee aanvankelijk werd gewerkt. Periodiek worden de ontwikkelingen van de klant op de ladder in beeld gebracht.

Het overzicht in de volgende tabel maakt duidelijk dat het merendeel de slag naar werk niet op korte termijn kan maken, ook niet als er sprake is van een aantrekkelijke arbeidsmarkt. Wel zien we op alle niveaus dat er sprake is van groeipotentieel. Blijvende investering is nodig om deze personen op een hogere plaats op de ladder te krijgen dan wel hun kennis en vaardigheden op niveau te houden zodat terugval voorkomen wordt.

Participatieladder	Aantal klanten in %
Betaald werk regulier	1%
Betaald werk met ondersteuning	5%
Betaald werk met ondersteuning zonder groeipotentieel	4%
Onbetaald werk met groeipotentieel	6%
Onbetaald werk zonder groeipotentieel	6%
Deelname georganiseerde activiteiten met groeipotentieel	14%
Deelname georganiseerde activiteiten zonder groeipotentieel	5%
Sociale contacten buiten de deur met groeipotentieel	16%
Sociale contacten buiten de deur zonder groeipotentieel	29%
Geïsoleerd met groeipotentieel	7%
Geïsoleerd zonder groeipotentieel	7%

## 2.5 Klantenparticipatie

Klantenparticipatie krijgt o.a. vorm door de inbreng van de WWB-kamer van de klantenraad gemeenten Heusden, Loon op Zand en Waalwijk. Deze adviseert het bestuur



van de ISD gevraagd en ongevraagd. De WWB-kamer vergaderde in 2009 zeven keer. Daarnaast namen leden van de klantenraad ook deel aan bijeenkomsten van de gemeenten Heusden, Loon op Zand en Waalwijk op het terrein van armoedebestrijding of WMO-participatie.

De klantenraad heeft laten blijken een sterke voorstander te zijn van een uniforme dienstverlening aan alle klanten door de ISD. Verder hecht zij er aan dat overschotten op het inkomensdeel in het verlengde van de bestemming worden ingezet, ter versterking van de activerings- en re-integratiemogelijkheden van de dienst.

Met de inwerkingtreding van de nieuwe Wsw is voor de klantenparticipatie in het kader van die wet aansluiting gezocht bij de opzet van de klantenraad van de ISD. In 2009 is verkend of de klantenparticipatie verbreed zou kunnen worden met het UWV WERKbedrijf. Nu een integrale dienstverlening binnen de Werkpleinen steeds meer vorm krijgt, is een bijpassende vorm van klantenparticipatie wenselijk. Realisatie hiervan is in 2009 nog niet mogelijk gebleken. Een complicerende factor is dat het UWV WERKbedrijf niet met lokale 'maar met regionale en landelijke klantenparticipatie werkt. Met belangstelling wordt wel uitgezien naar de voorzichtige pogingen die in den lande op dit terrein worden ondernomen.

Naast de WWB-kamer heeft in 2009 klantenparticipatie ook gestalte gekregen door het houden van een klanttevredenheidsonderzoek. Hiervoor is gebruik gemaakt van de expertise van Stimulansz. In het algemeen zijn klanten tevreden over de dienstverlening van de ISD en gaven hiervoor een gemiddelde score van 7,16. De ISD scoorde hoog op de snelheid en stiptheid van uitbetalen en de openingstijden. Minder tevreden zijn klanten over de duidelijkheid van formulieren en de wijze van aanvragen. Niet geheel tevreden zijn klanten over de snelheid van de bezwaarprocedure, de uitkomst daarvan en de privacy in de wachtruimte. Acties zijn ondernomen om hierin verbetering aan te brengen o.a. door een gerichtere informatieverstrekking.

Nieuw is dat in 2009 voor het eerst de deelnemers aan een concreet project (detacheringen) betrokken zijn bij de evaluatie van dat project. In het volgende hoofdstuk leest u daarover meer.



### 3. UITVOERING WWB EN AANVERWANTE REGELINGEN

---

In dit hoofdstuk wordt beleidslijn 1 van het Meerjarenbeleidsplan 2008-2011 toegelicht. Deze beleidslijn is als volgt omschreven.

*Iedere klant is in beeld, staat op een sport van de werkladder en volgt het daarbij passende traject. Wij hebben de vraagzijde van de arbeidsmarkt goed in beeld en zorgen dat de bemiddelbare klant in contact wordt gebracht met werk en werkgevers.*

#### 3.1 Inleiding

De uitvoering van de WWB is onze core business en vormt daarmee beleidslijn 1 uit het Meerjarenbeleidsplan 2008-2011. In het kader van deze beleidslijn zijn een aantal wettelijke en niet wettelijke ontwikkelingen vermeldenswaardig.

*Wettelijke ontwikkelingen:*

- Een essentiële koersverandering binnen de sociale zekerheid is ingezet met de invoering van de WIJ op 1 oktober 2009. De WIJ geeft de jongere tot 27 jaar een werkloosheidsrecht. Het recht op een inkomensvoorziening is daarbij achtergesteld. Hierop bestaat pas recht als een werkloosheidsaanbod buiten toedoen van de jongere niet mogelijk is. De raden hebben de uitvoering van de WIJ opgenomen in de gemeenschappelijke regeling ISD Midden-Langstraat. De ISD heeft twee werkcoaches belast met de begeleiding van de jongeren.
- Een tweede verandering in de WWB is de veranderde arbeidspositie voor alleenstaande ouders. Vanaf 2009 geldt voor alleenstaande ouders met kinderen tot 5 jaar een scholingsplicht als zij een beroep doen op vrijstelling van de sollicitatieplicht. De gedachte is dat de combinatie zorg en scholing voor deze categorie uitkeringsgerechtigden beter te combineren is dan zorg en werk.
- Tot slot is de langdurigheidstoelage per 1 januari 2009 gewijzigd. Er zijn meer mogelijkheden gekomen om eigen beleid te voeren. De financiering van de toeslag vindt niet langer plaats uit het Inkomensdeel maar uit het gemeentefonds.

*Niet wettelijke ontwikkelingen:*

- Begin 2009 is de organisatie heringericht. Het klantmanagement is gesplitst in de onderdelen werk en inkomen, waarbij de werkcoach het primaire aanspreekpunt is voor de klant en de inkomensconsulent zorgt voor de inkomensverstrekking en andere vormen van inkomensondersteuning. Wij verwachten hierdoor een betere dienstverlening te bieden.
- De gevolgen van de economische crisis werden duidelijk voelbaar in de bedrijfsvoering.

In deze context heeft de ISD gewerkt aan de volgende doelen die in het Meerjarenbeleidsplan 2008-2011 zijn opgenomen:

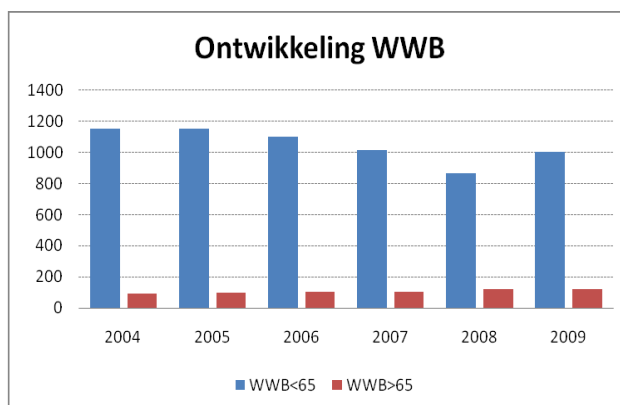
- Het ontwikkelen van een klantvolgsysteem als informatie- en sturingsinstrument
- Het Integreren van de werkladder in het reguliere werkproces.



- Het opstarten van een werkgeversproject, waarbij wensen van werkgevers en plaatsingsmogelijkheden voor de klanten meer inzichtelijk worden.
- Het ontschotten van ons werkproces.
- Het herbeoordelen van klanten zonder arbeidsplicht.
- Het evalueren van de aanbesteding op het gebied van re-integratie en activering.
- Het handhaven op een hoogwaardige, systematische en integrale manier.

### 3.2 Bestandsontwikkeling

De situatie op de arbeidsmarkt heeft geleid tot een sterke bestandstoename. De uitstroom naar werk bleef achter bij de verwachtingen en de instroom nam sterk toe, vooral in het tweede semester. Deze tendens zal zich naar verwachting ook in 2010 voortzetten. Het aantal aanvragen algemene bijstand steeg van 352 naar 569. Bijna de helft (48%) van de aanvragers heeft een leeftijd tussen 27 en 45 jaar, een derde is 45 jaar en ouder en ongeveer een vijfde (19%) is jonger dan 27.



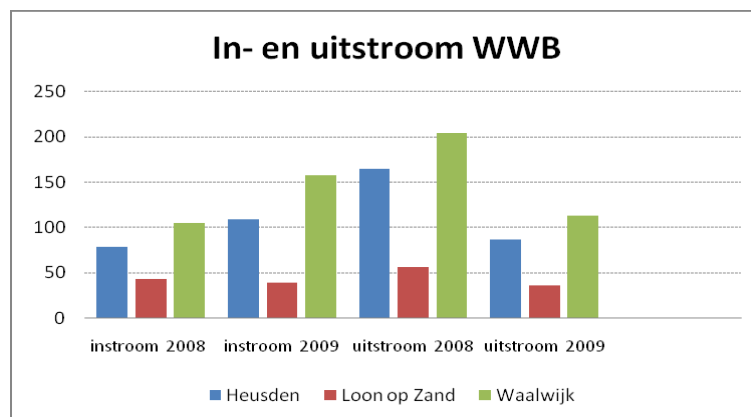
Bijstandsafhankelijkheid kan divers zijn. In 2009 waren de meest voorkomende aanleidingen tot het doen van een aanvraag einde dienstbetrekking, einde relatie en einde WW-uitkering.

Behalve het WWB-bestand kende ook het IOAW-bestand relatief een grote toename.

	Totaal		Heusden		Loon op Zand		Waalwijk	
	2009	2008	2009	2008	2009	2008	2009	2008
WWB	1125	989	401	362	159	149	565	478
w.v. ( 65+)	123	123	37	37	16	17	70	69
IOAW	43	31	8	8	6	5	29	18
IOAZ	15	16	3	4	6	6	6	6
BBZ	0	4	0	0	0	3	0	1
TOTAAL	1183	1040	412	374	171	163	600	503



Als de bestandstoename vergeleken wordt met die van de werkloosheid in het algemeen dan zien we overeenkomsten. In Noord-Brabant is de werkloosheid aanmerkelijk meer toegenomen dan in geheel Nederland. Dit zien we ook terug in de toename van het aantal bijstandsuitkeringen. In 2009 is het aantal bijstandsuitkeringen in Nederland met 9% toegenomen. In Noord- en Midden-Brabant met 11 respectievelijk 15%. De Midden-Langstraat kent eveneens een stijging van 15%. Volledigheidshalve wordt opgemerkt dat jongeren die onder de WIJ vallen in 2009 nog geregistreerd zijn onder de WWB. Het gaat om 70 personen. Opvallend is dat de instroom in Loon op Zand ten opzichte van 2008 is afgenomen en daarom het WWB-bestand het minst steeg.



### 3.3 Arbeidstoeleiding en participatie

Het beleidsdoel 're-integratie en participatie' kent de werkdoelen:

- A. Beperking van instroom in de uitkering
- B. Stimuleren van uitstroom naar werk
- C. Voorkomen van maatschappelijke uitsluiting.

#### A. Beperking van de instroom

##### *Scholing/training*

Voor een duurzame plek op de arbeidsmarkt is een startkwalificatie van groot belang. Tot 18 jaar geldt er een kwalificatieplicht, waardoor in principe geen jongere de school kan verlaten zonder een startkwalificatie. Er wordt sterk ingezet op het voorkomen van schooluitval. Met een integrale, sluitende aanpak wordt instroom in en langdurig aangewezen zijn op een WWB-uitkering voorkomen.

Midden-Langstraat zet in dit verband trajectbegeleiding en netwerkoverleg in via het project 'Workmate'. De ISD is partner in dit overleg,

##### *De poortwachtersfunctie*

Binnen de keten is een werkgeversteam operationeel. Het accountmanagement van de ISD maakt daarvan deel uit. Voordat een werkzoekende wordt verwezen naar de uitkeringsintake, worden de mogelijkheden voor directe bemiddeling nauwlettend bekeken. Als onderdeel van de gezamenlijke vraaggerichte werkgeversbenadering is



deze methode in 2009 voortgezet. De poortwachtersfunctie kan worden versterkt door de aanwezigheid van sectorservicepunten. Voor een verdere toelichting hierop wordt verwezen naar hoofdstuk 4. Fraudepreventie maakt verder onderdeel uit van de poortwachtersfunctie (zie 3.8 dienstverlenend handhaven).

Directe bemiddeling wordt vooral voor beter bemiddelbaren ingezet. Op basis van de resultaten in 2009 zien we een verschuiving. Daar waar deze werkwijze eerder een aantal rechtstreekse plaatsingen opleverde en dus beperking van de instroom, zien we in 2009 dat deze mogelijkheden beperkter bleken te zijn. Toch is deze effectief. Omdat de klant afzag van het doen van een aanvraag, of sprake was van een oneigenlijke aanvraag dan wel handhaving toekenning van een uitkering in de weg stond, deed 29% van de aanvragers geen beroep meer op een uitkering of werd de aanvraag afgewezen.

#### *Work First*

Hoewel de work firstmethode soms negatief in de publiciteit komt, heeft het zich ontwikkeld tot een reguliere aanpak voor alle doelgroepen; zowel voor het zittend bestand als voor de nieuwe instroom. Work first wordt daarom vooral ingezet als een vorm van diagnose en training. Daarnaast brengt het deelnemers in beweging. Ook in 2009 verzorgde SagEnn de work first.

#### **B. Uitstroom naar werk**

Uitgangspunt van dienstverlening is dat een ieder zelf verantwoordelijk is voor zijn levensonderhoud. Het activerings- en re-integratiebeleid is hierop afgestemd, wat o.a. betekent dat zeer terughoudend omgegaan wordt met arbeidsontheffingen en dat verleende ontheffingen periodiek worden getoetst op houdbaarheid. Ook in 2009 hebben we actief ingezet op het inzetten van de arbeidsplicht en het beperken van eventuele ontheffingen.

In het beleidsplan 2009 zijn we uitgegaan van een uitstroom naar werk van 125 personen. Dit hebben we niet kunnen realiseren door de economische omstandigheden en de daarmee verband houdende teruglopende werkgelegenheid. Onze uitstrooinspanningen hebben de volgende resultaten opgeleverd:

1. Rechtstreekse uitstroom vanuit uitkering naar regulier werk 53
2. Doorstroom vanuit detachingsbanen naar regulier werk 31
3. Doorstroom vanuit de voormalige WIW en ID naar regulier werk 11

Daarmee komt het totaal aantal personen dat niet meer afhankelijk is van uitkering en/of subsidie op 95. Deze aantallen kunnen nog oplopen, omdat bij het sluiten van het boekjaar nog beëindigingsonderzoeken afgerond moesten worden.

#### *Instrumenten*

Bij de inzet van instrumenten laten we ons ondersteunen door gespecialiseerde bedrijven. Hiervoor zijn we voor de jaren 2008 en 2009 met verschillende re-integratiebedrijven overeenkomsten aangegaan. Work First, detachings- en participatiebanen, diagnostiek, belastbaarheidsonderzoeken, duale trajecten, jobhunting, specifieke ondersteuning van alleenstaande ouders zijn beschikbaar. Naast de inkoop



van instrumenten/producten verrichten werkcoaches ook re-integratieactiviteiten, de niet wettelijke taken. Door de toenemende werkdruk is hierop minder ingezet.

#### *De participatieladder*

Om een goed traject te kunnen afspreken met de klant is het belangrijk dat we onze klanten goed kennen door vooraf een goede diagnose te stellen. Bij het traject dat de klant vervolgens aflegt op weg naar regulier werk of maatschappelijke participatie zijn we de participatieladder gaan gebruiken. Zoals in hoofdstuk 2 kan worden gezien, kent de ladder de sporten: van nog niet meedoen aan de maatschappij tot aan betaald werk. Samen met de klanten werkt de iSD er aan dat zij telkens een sport hoger op de participatieladder komen te staan. Dit gebeurt onder het motto dat iedereen naar vermogen kan meedoen aan de maatschappij. De klant klimt als het ware, sport voor sport, naar zijn/haar uiteindelijke doel. Periodiek worden de bewegingen op de ladder in beeld gebracht, waardoor meer inzicht ontstaat over de inzet en de resultaten van de re-integratieactiviteiten.

Samen met 19 andere gemeenten zijn we door de VNG als koploper aangewezen voor de (landelijke) invoering van de participatieladder. Op diverse plaatsen in het land wordt het sociale dienst-adagium 'Werk' vervuld voor 'Participatie'. Niet langer focus op deelname van klanten aan het arbeidsproces (alleen), maar focus op volwaardige deelname van inwoners aan de samenleving (in een betaalde baan, met vrijwilligerswerk of gewoon betrokken in de buurt).

Participatie van inwoners vormt niet alleen voor de Sociale Dienst het centrale uitgangspunt van handelen, maar ook voor de iSD-gemeenten (o.a. WMO), scholen (startkwalificatie), instellingen (behandeling) en zelfs voor Politie en Justitie zullen op termijn de effecten merkbaar zijn. iSD-ML ziet zichzelf tezamen met betrokken regionale partners als de motor achter de invoering van de Participatieladder en het Participatiedenken.

Wij willen benadrukken dat het project Participatieladder er uiteindelijk op is gericht om de basis van de Participatieladder in alle gemeenten van Nederland te implementeren. Het centrale doel dat we daarmee dichterbij willen brengen is om te komen tot één taal voor participatiebeleid en één meetsysteem om de mate van participatie van mensen inzichtelijk te maken.

In verband met de invoering van de participatieladder is een werkgroep aan de slag gegaan om de behoefte aan instrumenten in beeld te brengen. Dit zal input opleveren voor een mogelijke nieuwe aanbesteding vanaf 2011. In afwachting daarvan zijn de lopende afspraken voor 2010 verlengd. Gelet op de ontwikkelingen met betrekking tot de participatieladder is vooralsnog niet overgegaan op de implementatie van een nieuw klantvolgsysteem, maar gaat de aandacht uit naar een betere registratie in en gebruikmaking van de huidige systemen.

#### *Actievere benadering van de doelgroep Anw-ers en nuo-ers*

Personen met een Anw-uitkering en nuggers die zich actief beschikbaar stellen voor arbeid kunnen via de iSD aanspraak maken op ondersteuning. In het verleden is er voor



gekozen deze doelgroep niet actief te benaderen, maar te ondersteunen als daarop een beroep werd gedaan. Op basis van het bestuurlijk akkoord hebben wij een taakstelling om deze arbeidsreserve meer in beweging te brengen op weg naar werk dan wel om hen anderszins maatschappelijk te laten participeren.

Om deze inzet mogelijk te maken hebben we een beroep gedaan op Europese subsidie (ESF-A). De uitvoering van dit ESF-project start in 2010. Naast nuggers maken ook arbeidsbelemmerden (gedeeltelijk arbeidsongeschikten) en 55+-ers deel uit van het project.

### *Detacheringsbanen*

Vanaf 2008 werken we hiervoor samen met Randstad Rentree, SagEnn en WML. Detacheren is interessant omdat het een zeer belangrijke stap naar regulier werk kan betekenen en omdat het de druk op het I-budget vermindert. Het is echter een kostbaar instrument. Er moet daarom een reëel uitstroomperspectief bestaan. In 2008 is dit instrument vaak ingezet. De vooruitzichten op de arbeidsmarkt waren goed, maar de veranderde omstandigheden hebben geleid tot een heroverweging van de inzet van dit instrument vanaf 2009. Nieuwe detacheringen worden alleen nog bij uitzondering aangegaan en bestaande detacheringen worden verlengd als er met de inzet van dit instrument voldoende duurzaam uitstroomperspectief aanwezig is.

In totaal zijn 105 personen gedetacheerd. Ruim 60% was langer dan 1 jaar werkloos en ruim de helft was ouder dan 40 jaar. Van de deelnemers was ongeveer een kwart allochtoon. In 2009 zijn 31 personen doorgestroomd naar regulier werk. Op het einde van het jaar waren nog 16 personen in een detacheringsbaan actief. Op basis hiervan concluderen we dat dit instrument, ondanks het forse prijskaartje dat hieraan hangt een toegevoegde waarde heeft, zeker als gekeken wordt naar de besparing op de langere termijn van degenen die aan de slag zijn gegaan

Onder de deelnemers is voor de tweede keer een cliëntbelevingsonderzoek gehouden, waarbij vragen zijn gesteld over de betrokkenheid van de deelnemers, de informatieverstrekking door de iSD, de tevredenheid over de begeleiding en ondersteuning door de RIB's. O.a. is gebleken dat de RIB's onvoldoende kennis hebben van vacatures in de regio en dat de effectiviteit van trajecten verbeterd kan worden door mee rekening te houden met wat de klant zelf wil. De klanttevredenheid over de RIB's was 6,4 en daarmee lager dan de 7 die in 2008 werd gescoord. Mogelijkheid speelt hierbij het verminderde uitstroomperspectief een rol.

### *Dienstencentra Heusden*

In het kader van de 'verknoping' tussen de beleidsterreinen WMO en WWB is vanaf 2008 het project Dienstencentra Heusden gerealiseerd, specifiek voor de groep klanten met het profiel 'maatschappelijke participatie, zorg en rust'.

De belangrijkste doelstelling van de Dienstencentra is de activering van alle uitkeringsgerechtigden die daartoe in staat zijn en daarmee de negatieve spiraal van de bijstand proberen te doorbreken. Gelijktijdig met het activeren van deze doelgroep ondersteunt het centrum door haar activiteiten de inwoners van de gemeente Heusden



die dat nodig hebben. Zo snijdt het mes aan twee kanten. Hierop komen we terug onder het hoofdstuk Participatie.

In twee wijken in Heusden (Oudheusden en Vlijmen-Vliedberg) zijn deelnemers met een WWB-uitkering getraind tot interviewer. Vervolgens zijn interviews gehouden met andere personen met een WWB-uitkering. Op die manier zijn wensen en behoefte aan activiteiten in de wijk 'opgehaald'. Gekeken is of deze activiteiten al op een andere manier aangeboden werden en is er vervolgens een activiteitenplan per wijk opgesteld. Taal- en computercursussen, multicultureel koken, hulp bij het invullen van formulieren, inloopuurtjes, etc. zijn voorbeelden.

In totaal zijn 40 personen in het project ingestroomd, waarvan 26 WWB-ers. Hiervan zijn eind 2009 nog 21 personen actief (waarvan 11 WWB-ers). Alle deelnemers hebben een contract, hetzij een detachingscontract, hetzij een deelnemers- of vrijwilligersovereenkomst waarbij gewerkt wordt met behoud van uitkering (al dan niet WWB). Met 4 medewerkers is een detachingscontract gesloten. Van hen zijn 2 medewerkers volledig uitkeringsonafhankelijk en ontvangen 2 personen nog aanvullende WWB. Vier deelnemers hebben een UWV-uitkering, waarvan 1 deelnemer met inzet van een IRO als activeringsmedewerker aan het project deelneemt. Een deelnemer heeft een Anw-uitkering.

In totaal zijn 6 deelnemers door het project volledig uit de WWB gestroomd (waarvan 1 deelnemer nog als activeringsmedewerker actief is).

#### *Voortrajecten WSW*

Vanaf 2008 is het mogelijk om personen op de wachtlijst Wsw een voortraject aan te bieden als voorbereiding op Wsw-dienstverband. Het werd niet acceptabel geacht dat personen hun vaardigheden tijdens een lange wachttijd verliezen. Daarom is besloten de voortrajecten WSW te financieren met behulp van het werkdeel. Aanvankelijk in de vorm van een detachingsbaan, maar gelet op de hoge kosten die hiermee gemoeid waren, is medio 2009 overgegaan tot plaatsing in een voortraject met behoud van uitkering. Tot en met 2009 zijn 44 personen op een voortraject geplaatst, waarvan in 2009 21. Hiervan werken 5 personen met behoud van uitkering.

#### *Voormalige ID en WIW-banen*

Bij de start van de ISD ging 85% van het w-deel op aan de oude gesubsidieerde arbeid. Verhoogde uitstroom uit deze regelingen en afname van de uitgaven was nodig om meer ruimte te creëren in het w-deel. Bij ongewijzigd beleid zou er onvoldoende ruimte zijn voor de financiering van nieuwe re-integratieactiviteiten. Ook speelde een rol dat het Rijk het w-deel, dat aanvankelijk gebaseerd was op de omvang van de oude gesubsidieerde arbeid tot 2011 zou gaan ombouwen naar een objectief verdeelmodel. Om die reden is de financiering van de voormalige ID- en WIW-banen vanaf 1 januari 2005 aangepast.

In het verslagjaar nam het aantal WIW-ers met vijf personen af. Vier van hen bereikten de pensioengerechtigde leeftijd. In het kader van de voormalige ID-banen stroomden 11 personen uit naar regulier ongesubsidieerd werk, 2 personen bereikten de pensioengerechtigde leeftijd en 2 personen waren om medische redenen niet langer geschikt voor hun werk.



De uitstroom zal de komende jaren zeer beperkt zijn. De kosten nemen dus nog maar in beperkte mate af. De oorspronkelijke doelstelling van een reductie van de kosten van alle voormalige ID- en WIW-banen met 10% per jaar vanaf 2005 is gerealiseerd. In Loon op Zand zijn echter de WIW-kosten met 45% van het W-deel nog onevenredig hoog in vergelijking met het beschikbare budget. Hierin komt de eerste jaren nauwelijks verandering.

#### Voormalige WIW en ID-werknemers

	Totaal		Heusden		Loon op Zand		Waalwijk	
	2009	2008	2009	2008	2009	2008	2009	2008
WIW	25	30	4	5	10	11	11	14
ID	51	65	13	19	11	12	27	35
WIW-uitgaven	641.101	700.754	95.434	118.923	217.420	230.695	328.246	351.136
ID-uitgaven	411.551	480.706	106.333	134.842	80.927	86.792	224.291	259.072

#### C Voorkomen van maatschappelijke uitsluiting

Elke activiteit op het terrein van activering en re-integratie draagt bij aan het voorkomen van maatschappelijke uitsluiting. Voor zover arbeidsactivering niet haalbaar is, kan maatschappelijke participatie bevorderd worden. Dit kan door toepassing van het (lokale) armoedebeleid inclusief schuldhulpverlening, maar ook door het ontwikkelen van wijkgerichte activiteiten. Hiervoor wordt verwezen naar hoofdstuk 5.

#### 3.4 Financiën activering en re-integratie

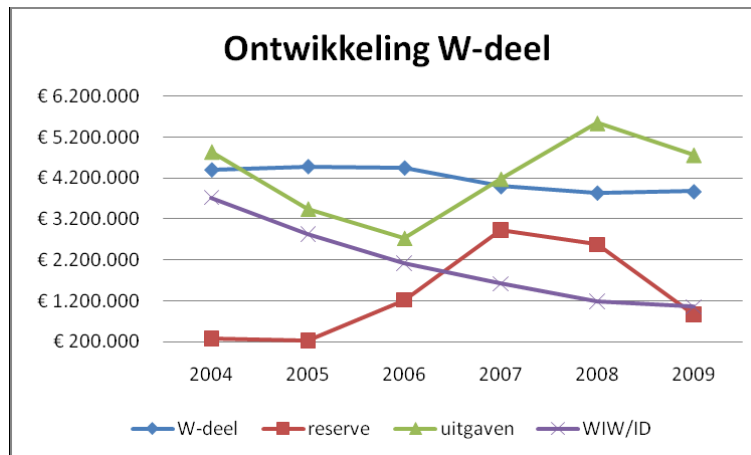
Het macrobudget wordt verdeeld volgens een bepaalde methodiek. Rekening wordt gehouden met het aantal personen per gemeente dat in aanmerking komt voor ondersteuning bij het vinden van arbeid. Het gaat hierbij om zowel uitkeringsgerechtigden als niet-uitkeringsgerechtigden en ANW-ers. Dit objectieve verdeelmodel is nog niet volledig doorgevoerd. Over 2009 is het werkdeel voor 1/3 gebaseerd op de historische kosten en voor 2/3 op basis van het objectieve verdeelmodel. In 2010 is de verhouding respectievelijk 1/6 en 5/6. Daarna wordt geheel volgens het nieuwe model verdeeld. Het historische model is gebaseerd op de re-integratiekosten met als basis 2003.

Het W-deel maakt onderdeel uit van het Participatiebudget. Het budget is geormerkt. Overschotten worden teruggevorderd door het Rijk. Wel kan maximaal 25% van het budget meegenomen worden naar het volgende jaar. Dit maakt het mogelijk een voorziening te treffen voor verplichtingen die aangegaan zijn in het begrotingsjaar, maar pas in het volgende jaar zullen leiden tot kosten.

De uitgaven over 2009 zijn hoger dan het beschikbare jaarbudget. Dit is een gevolg van de voorfinanciering van arbeidsplaatsen van WSW-ers op de wachtlijst en de verplichtingen op de (afnemende kosten van) detachingsbanen. Voor Loon op Zand geldt in het bijzonder dat de kosten van de voormalige WIW- en ID-banen onvoldoende zijn gedaald.



Kijkend naar de individuele budgetten van elke gemeente zouden Loon op Zand en Heusden geconfronteerd worden met tekorten. Waalwijk daarentegen met een overschot. In september 2009 is de meeneemregeling met terugwerkende kracht veranderd. In plaats van 60% kan nog maar 25% meegenomen worden naar het volgende jaar. Voor Waalwijk zou dit leiden tot een aanmerkelijke teruggave aan het Rijk. De dienstverlening van de ISD is gebaseerd op het uitgangspunt dat er geen onderscheid wordt gemaakt naar herkomstgemeente. Daarom heeft het algemeen bestuur gekozen voor het intergemeentelijk inzetten van het W-deel. Voorafgaand aan dat besluit van het algemeen bestuur is over deze budgetuitwisseling met de colleges van de drie gemeenten overeenstemming bereikt.



#### W-deel per gemeente o.b.v. intergemeentelijke inzet

	Totaal	Heusden	Loon op Zand	Waalwijk
Beschikbaar budget	4745.355	1.764.798	860.807	2.119.750
Uitgaven	4.825.641	1.794.656	875.371	2.155.615
Meeneemregeling	-80.286	-29.859	-14.564	-35.864

### 3.5 Inkomsten

#### Afwikkeling aanvragen

De ISD wil alle aanvragen algemene bijstand afhandelen binnen acht weken en 95% binnen vier weken, mits de klant zijn gegevens volledig en tijdig heeft aangeleverd. Als deze laatste norm niet wordt gehaald, verstrekt de ISD ongevraagd een voorschot. De doorlooptijden zijn opgelopen. Dit vooral als gevolg van het hogere aantal aanvragen. Daarnaast speelt een rol dat onvoldoende ervaren inkomensconsulenten beschikbaar zijn. De productie ligt hierdoor tijdelijk op een lager niveau. Via interne scholing vindt de vereiste kwalificatie plaats. De 4-wekennorm is bij ruim 76% van de aanvragen gehaald. De gemiddelde doorlooptijd kwam uit op 40 dagen.

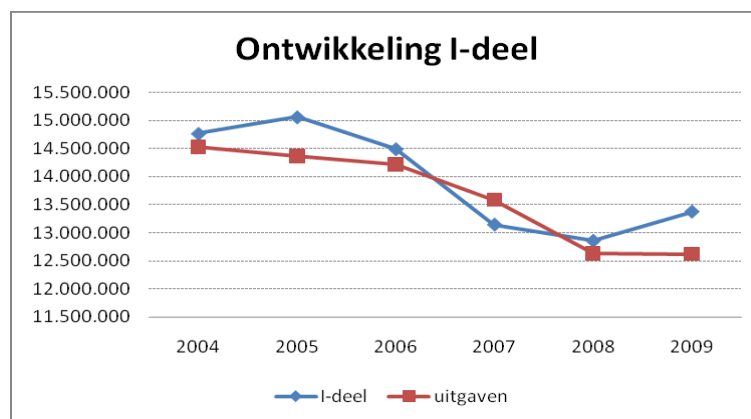


### 3.6 Financiën WWB, IOAW, IOAZ en BBZ.

Gemeenten zijn financieel en inhoudelijk verantwoordelijk zijn voor de bijstandsuitgaven. Deze worden betaald uit het I-deel dat het Rijk jaarlijks beschikbaar stelt. Tekorten blijven voor eigen rekening. Overschotten mogen behouden worden. Deze vorm van budgettering geldt niet voor de IOAW-, IOAZ- en BBZ-uitkeringen. Het Rijk draagt 75% en de gemeenten 25% van deze lasten.

De ontwikkeling van de inkomsten en uitgaven blijkt uit de volgende tabel. Ook dit jaar is sprake van een ruim overschot. Maximaal 15% van het jaarbudget kan gereserveerd worden voor eventuele toekomstige tekorten. De maximale reserve blijft intact.

	Totaal		Heusden		Loon op Zand		Waalwijk	
	2009	2008	2009	2008	2009	2008	2009	2008
Budget	13.375.126	12.853.331	4.894.104	4.703.078	1.589.901	1.635.805	6.891.121	6.514.448
Uitgaven	12.542.610	12.633.496	4.652.565	4.854.231	1.894.613	1.809.663	5.995.432	5.969.602
% budget	94	98	95	103	119	111	87	92



Op de uitkeringsregelingen IOAW en BBZ zijn eveneens positieve resultaten behaald. De IOAZ kende een klein tekort. Deze overschotten zijn sinds de jaarrekening 2007 niet meer geormerkt, maar moeten wel binnen het verlengde van de Wet Financiering Abw, IOAW en IOAZ worden aangewend. In principe zijn de overschotten vrij besteedbaar. De overschotten worden toegevoegd aan de reserve inkomensdeel

#### Uitgaven IOAW, IOAZ en BBZ 2009

	Totaal		Heusden		Loon op Zand		Waalwijk	
	Uitgaven	Over	Uitgaven	Over	Uitgaven	Over	Uitgaven	Over
IOAW	526.627	9.898	117.867	-23.737	100.354	-2.216	308.406	35.851
IOAZ	229.273	-10.874	53.894	4.372	87.622	-16.323	87.757	1.077
BBZ	200.094	77.868	51.122	57.799	66.382	-13.866	82.590	33.935



Vanaf januari 2010 zijn gemeenten overigens volledig verantwoordelijk voor de uitvoering en de financiering van de IOAW, IOAZ en BBZ (levensonderhoud) op een wijze die overeenkomt met de WWB.

### 3.7 Aanvullende inkomensondersteuning

#### Langdurigheidstoeslag

De WWB maakt het mogelijk om personen die langdurig een minimuminkomen ontvangen een langdurigheidstoeslag te verstrekken. Aanvankelijk op basis van landelijke criteria, maar vanaf 1 januari 2009 in grotere mate op basis van criteria van de lokale overheid. Financiering van de toeslag vindt plaats via het Gemeentefonds.

In december 2008 heeft het Algemeen Bestuur de Verordening Langdurigheidstoeslag 2009 vastgesteld. Uitkeringsgerechtigden en werkenden met een inkomen tot 105% van de bijstandsnorm komen in aanmerking als zij aan de referentieperiode van vijf 5 jaar voldoen. De grens van 105% is bepaald om te voorkomen dat werkaanvaarding op basis van het minimumloon leidt tot een inkomensverslechtering. De toeslag bedraagt € 495 voor gezinnen, € 444 voor alleenstaande ouders en € 347 voor alleenstaanden.

Ten opzichte van voorheen wordt in grotere mate gebruik gemaakt van de langdurigheidstoeslag. Redenen hiervoor zijn:

- De toeslag staat ook open voor werkenden met een laag inkomen;
- De toeslag kan vanaf 2009 ook worden verstrekt aan personen met een tijdelijke verlaging van hun uitkering. Voorheen werd het niet toekennen van de langdurigheidstoeslag ook als sanctiemiddel ingezet. Hiervan is afgestapt, omdat de Afstemmings- en handhavingsverordening voldoende mogelijkheden tot sanctionering biedt.
- Uitkeringsgerechtigden met een beperkt bedrag aan nevenverdiensten kunnen aanspraak blijven maken op de toeslag.

#### Langdurigheidstoeslag

	Totaal	Heusden	Loon op Zand	Waalwijk
	2009	2009	2009	2009
Uitgaven	240.888	90.531	30.738	119.619
Aantal	538	205	72	261

In 2009 zijn nog onbenutte rechten uit eerdere jaren toegekend. Het ging om 33 aanvragen. Als deze uitgaven buiten beschouwing worden gelaten, bedragen de netto uitgaven per gemeente respectievelijk € 76.423, € 28.077 en € 103.881.

#### Bijzondere bijstand

Het re-integratiebeleid van de ISD is een van de belangrijkste pijlers van het armoedebeleid. Economische zelfredzaamheid staat immers voorop. Dit is echter niet voor een ieder weggelegd. Daarnaast kunnen ook werkenden met een kleine



portemonnee genoodzaakt zijn een beroep te doen op bijzondere bijstand. Bijzondere bijstand is een belangrijke financiële waarborg voor zowel uitkeringsgerechtigden als andere personen met een laag inkomen, die in bijzondere omstandigheden verkeren. De afwikkeling van aanvragen vindt plaats bij de ISD. De lokale zorgketten fungeren echter als een belangrijke intermediair, vooral voor personen die geen periodieke uitkering ontvangen van de ISD.

### Eindejaarsuitkering

Huishoudens met een inkomen beneden de 120% van de bijstandsnorm kwamen in 2008 in aanmerking voor een éénmalige eindejaarsuitkering van € 50. De personen die al bekend waren in de gemeentelijke bestanden hebben deze uitkering in december 2008 ontvangen<sup>1</sup>. De overige minima konden tot maart 2009 deze uitkering aanvragen. Hoewel de eindejaarsuitkering uitgebreid onder de aandacht is gebracht, heeft maar een beperkt aantal personen hiervan gebruik gemaakt.

#### Eindejaarsuitkering overige minima 2008 / 2009

	Totaal		Heusden		Loon op Zand		Waalwijk	
	2009	2008	2009	2008	2009	2008	2007	2008
Uitgaven	17.550	112.200	5.750	33.200	2.800	14.750	9.000	64.250
Aantallen	351	2.244	115	664	56	295	180	1.285

### Collectieve zorgverzekering

De collectieve verzekering is een categoriale bijzondere bijstandsregeling. Via VGZ en CZ kan worden deelgenomen aan een collectieve verzekering tegen ziektekosten. Door de collectieve zorgverzekering vindt er een verschuiving plaats van kostenvergoeding via de bijzondere bijstand naar rechtstreekse vergoeding door de zorgverzekeraar van vooral bril- en tandartskosten. De deelnemer profiteert van een laagdrempeliger voorziening en van een collectiviteitskorting op de basis- en de aanvullende verzekering. Het bereik van de regeling is in beperkte mate afgenomen. Het teruglopend aantal uitkeringen en de differentiatie in verzekeringsmogelijkheden zijn hierop van invloed zijn. De kosten zijn in 2009 in verhouding hoger dan in 2008, omdat nota's over 2008 in 2009 zijn ontvangen en betaald.

#### Kosten bijzondere bijstand t.b.v. de collectieve verzekering 2008 / 2009

	Totaal		Heusden		Loon op Zand		Waalwijk	
	2009	2008	2009	2008	2009	2008	2007	2008
Uitgaven	61.953	32.868	22.343	11.183	8.588	4.661	31.022	17.024
Aantallen	1.297	1.353	466	473	180	186	651	694

<sup>1</sup> Gegevens hierover zijn opgenomen in het jaarverslag 2008.



De kosten van de bijzondere bijstand zijn in de gemeenten Heusden en Loon op Zand op hetzelfde niveau gebleven. In Waalwijk was sprake van een sterke toename, enerzijds als gevolg van een groter bereik en anderzijds als gevolg van de opstart van een PC-project ten behoeve van schoolgaande kinderen in het voortgezet onderwijs. Dit project werd in de zomervakantie opgestart en leidde tot 56 toekenningen en een uitgavenpost van € 30.800.

De top 5 van de kostensoorten die tot de hoogste uitgaven leiden zijn: rente/aflossing schulden (12%), overige kosten maatschappelijke zorg (8%), huishoudelijke hulp (7%), overige kosten fin. transacties (5%), maaltijdvoorziening (4%).

#### Kosten bijzondere bijstand exclusief collectieve verzekering en langdurigheidstoeslag 2008 / 2009

	Totaal		Heusden		Loon op Zand		Waalwijk	
	2009	2008	2009	2008	2009	2008	2009	2008
Uitgaven	597.975	520.625	189.738	184.954	115.031	119.281	293.206	216.390
Aantallen	1.563	1.327	462	451	304	335	724	541

### 3.8 Dienstverlenend handhaven

Bij de uitvoering van de opgedragen regelgeving is het van belang dat de uitkeringen terecht komen bij degenen die er echt op aangewezen zijn. Naast het principe van 'werk boven uitkering' is handhaving daarom een belangrijk aspect in de bedrijfsvoering. Onze ambities zijn het versterken van de poortwachtersfunctie ter voorkoming van onnodige instroom. Daarin past het meer inbedden van expertise in de werkprocessen. Ook onze ketenpartners dienen hier in mee te groeien.

In 2009 is het handhavingsbeleid geëvalueerd en bijgesteld. Hierbij is ook de input uit het klanttevredenheidsonderzoek benut. Dit moet leiden tot een versterking en betere borging van het handhavingsbeleid en een verbetering van de dienstverlening. Daarom spreken we van "Dienstverlenend Handhaven". In dat verband zijn de volgende strategische doelstellingen zijn benoemd:

- Het bevorderen van de nalevingsbereidheid;
- Het op klantvriendelijke wijze wegnemen van organisatorische belemmeringen ter vergroting van de spontane nalevingsbereidheid.
- Het zo vroeg mogelijk onderkennen van fraudesignalen waarna adequate maatregelen worden genomen.
- Het feitelijk sanctioneren van misbruik door de klant.

In het kader van deze doelstellingen zijn diverse activiteiten bepaald die in 2009 en 2010 zijn of worden uitgewerkt.

In 2009 is aandacht besteed aan een verbetering van folder- en informatiemateriaal en de website, de bereikbaarheid is verbeterd door het inzetten van dectelefonie en een advies- en informatiebalie, het klanttevredenheidsonderzoek is geïntroduceerd om jaarlijks te kunnen toetsen in welke mate de klant de verbeteringen ervaart.

De controlesystematiek is gewijzigd en vanaf 2010 wordt uitsluitend gecontroleerd op basis van signaal- en risicosturing en thema-onderzoeken. Hierdoor wordt de klant gevrijwaard van overbodige periodieke heronderzoeken. Fraudepreventie is onderdeel



geworden van de poortwachtersfunctie. In 2010 wordt geïnvesteerd in scholing, zoals klantgericht communiceren en trainingen fraudealertheid. Werkprocessen worden vereenvoudigd en er wordt ingezet op het terugbrengen van de afdoeningstermijn.

### Repressieve controle

Repressieve controle blijft in het kader van de sociale zekerheid noodzakelijk. Tegenover rechten staan verplichtingen, die nagekomen moeten worden. Controle hierop blijft noodzakelijk. Controle gebeurt door de werkcoach, de inkomensconsulent al dan niet met de inzet van fraudepreventie en of sociale recherche. Deze instrumenten zijn veelvuldig ingezet.

In het verslagjaar werd 116 keer een maatregel opgelegd. In de meeste gevallen was sprake van een schending van de inlichtingenverplichting. In 11 gevallen leidde dit tot teveel verstrekte uitkering. In 16 gevallen werd gesanctioneerd, omdat niet of onvoldoende werd meegewerkt aan een traject. Bij 10 personen werd een sanctie toegepast, omdat zij door eigen toedoen werkloos werden.

Dienstverlenend handhaven	2009	2008
Onderzoeken fraudepreventie	126	75
Onderzoeken sociale recherche	59	52
Uitgestroomde klanten	271	424
Reden uitstroom WWB<65, IOAW/z		
▪ Werk	30%	41%
▪ 65 jaar	14%	12%
▪ Andere gemeente	13%	6%
▪ Geen inlichtingen	8%	9%
▪ Aangaan relatie	4%	6%
Aantal maatregelen	116	
Schending inlichtingenplicht	66	56

### 3.9 Terugvordering en debiteuren

Terugvordering van teveel of ten onrechte verstrekte bijstand is sinds de invoering van de WWB een bevoegdheid van de lokale overheid, die binnen de kaders van de wet zelf het terugvorderings- en incassobeleid vorm kan geven. De bevoegdheid legt de ISD zodanig uit dat in principe altijd teruggevorderd wordt en er een betalingsverplichting wordt vastgesteld<sup>2</sup>.

De ISD Midden-Langstraat heeft zijn beleid vastgelegd in beleidsregels. Deze beleidsregels zijn in 2009 herzien als gevolg van de invoering van de 4<sup>de</sup> tranche Awb. Deze tranche bevat algemene regels op het gebied van o.a. betaling van geldschulden aan en door de overheid. Met name het incassobeleid is aangepast. Het incasseren vindt systematisch plaats en bij uitblijven van betalingen wordt direct gereageerd. Indien

<sup>2</sup> Tenzij er sprake is van geringe bedragen (< netto € 100 bij fraudevorderingen en < € 200 bij overige vorderingen).



inning via minnelijke weg niet mogelijk is, worden wettelijke mogelijkheden benut om de openstaande bedragen te innen.

In 2009 is € 810.669 afgelost op openstaande vorderingen. Het aantal vorderingen in het kader van de uitkeringsregelingen is opgelopen van 740 naar 944. Deze toename is vooral toe te schrijven aan de toename van de eigen bijdragen in het kader van de Wet inburgering. Deze worden als vordering opgeboekt. De gemiddelde vordering nam af van € 5.947 naar € 4.158.

Debiteuren	1-1-2009	31-12-2009
Saldo	4.401.066	3.955.276
Terugvordering en verhaal WWB	2.952.383	2.462.486
Krediethypotheek	423.260	407.884
Leenbijstand	46.812	57.069
BBZ	846.718	934.963
Overige vorderingen	131.893	92.874

### 3.10 Bezwaar en beroep

#### Bezwaar

Het dagelijks bestuur wordt in het kader van de afdoening van bezwaar- en beroepschriften geadviseerd door de adviescommissie bezwaar en beroep. Werkwijze en bevoegdheden van deze commissie bleven onveranderd. De commissie verantwoordt haar werkzaamheden jaarlijks via een verslag aan het bestuur.

Ondanks een stijging van het aantal aanvragen daalde het aantal bezwaarschriften van 161 naar 140. De bezwaarschriften richten zich vooral tegen terugvorderingen, het intrekken van een uitkering of negatieve beslissingen in het kader van de bijzondere bijstand. In het verslagjaar werden 132 bezwaarschriften afgewerkt. Hiervan was 21% gedeeltelijk of geheel gegrond. Dit is enigszins lager dan het meerjarengemiddelde van 25% over de periode 2004 tot en met 2008.

#### Beroep

Van de rechtbank werden 17 uitspraken ontvangen van beroepsschriften die in 2008 ingediend zijn. Zes keer leidde dit tot een gegrondverklaring. Het aantal ingediende beroepsschriften in 2009 kwam uit op 21. In 10 beroepszaken werd uitspraak gedaan. In drie gevallen was er sprake van een gegrondverklaring. Daarnaast werd twee keer een voorlopige voorziening aangevraagd. Beide keren leidde dit tot een afwijzing. De Centrale Raad van Beroep deed in één beroepszaak uitspraak. Het betrof een niet-ontvankelijkverklaring. Een cliënt diende bij de Centrale Raad van Beroep hoger beroep in.



Uit het klanttevredenheidsonderzoek is gebleken dat klanten een ander verwachtingspatroon hebben over de snelheid waarmee bezwaarschriften afgehandeld worden. Om dit te voorkomen wordt de klant na ontvangst van een bezwaarschrift uitvoerig geïnformeerd over de inhoud en de procedure van de afhandeling van een bezwaarschriften.

De gemiddelde doorlooptijd is in 2009 gestegen naar 14 weken. Dit wordt veroorzaakt door een personeelsmutatie en het feit dat de medewerkers bezwaar en beroep vanaf 2009 tevens belast zijn met de klachtencoördinatie. Op grond van de Algemene wet bestuursrecht geldt vanaf 1 oktober 2009 een afhandelingstermijn van 12 weken, die met 6 weken kan worden verlengd.

### 3.11 Klachten

Als een klant zich niet kan vinden in de geboden dienstverlening kan hij een klacht indienen. De interne klachtenprocedure wordt in eigen beheer gedaan. De externe klachtencommunicatie is ondergebracht bij de Nationale Ombudsman.

Bij de behandeling van klachten wordt via mediation geprobeerd een vereenvoudigde afdoening te realiseren. Een goed gesprek kan veel oplossen. Soms wordt ook de klachtenprocedure gebruikt, terwijl de bezwaarprocedure van toepassing is. In de voorlichting wordt hiermee rekening gehouden.

In 2009 nam het aantal klachten beperkt toe tot 23. Via mediation zijn elf klachten afgedaan. Vier personen doorliepen de formele procedure volledig. Hun klachten zijn ongegrond dan wel niet ontvankelijk verklaard. Op 31 december waren nog zes klachten in behandeling.

### 3.12 Koers 2009

In het voorafgaande is al aandacht besteed aan de realisatie van een aantal doelstellingen. Een participatieladder is geïmplementeerd, HRM-sector servicepunten worden ontwikkeld, de ketensamenwerking is geïntensiveerd en het handhavingsbeleid is omgezet naar dienstverlenend handhaven.

Ontwikkelingen binnen de keten, de invoering van de participatieladder, maar ook de inzet op een verbeterd gebruik van de bestaande systemen hebben geleid tot een voorlopig uitstel van een investering in een nieuw klantvolgsysteem.

De evaluatie van de inkoop is met een jaar uitgesteld. We willen een goede koppeling maken met de instrumenten die we op basis van het gebruik van de participatieladder denken nodig te hebben.



## 4. REGIONAAL ARBEIDSMARKTBELEID

---

*Wij zijn een belangrijke partner en deskundige speler op het gebied van arbeidsmarktbeleid. Wij adviseren gemeenten en andere spelers en zijn een professioneel uitvoerder van het gemeentelijk arbeidsmarktbeleid. Daarbij hebben wij samen met de partners een integrale dienstverlening ontwikkeld voor zowel werkzoekenden als werkgevers.*

### 4.1 Inleiding

In het Meerjarenbeleidsplan 2008-2011 zijn voor het jaar 2009 de volgende doelen geformuleerd:

- Wij breiden de keten van werk en inkomen uit met nieuwe partners zoals ROC, WML, re-integratiebedrijven en werkgeversorganisaties.
- Wij integreren de ketendienstverlening in ons reguliere werkproces.
- Wij profileren ons steeds meer als partner in regionaal arbeidsmarktbeleid.
- Wij oriënteren ons op uitbreidingsmogelijkheden in de keten van werk en inkomen middels het aanhaken van nieuwe partners zoals ROC, WML, re-integratiebedrijven en werkgevers- en werknemersorganisaties.

In dit hoofdstuk zullen we de relevante activiteiten van de ISD op het terrein van de regionale arbeidsmarkt verder toelichten.

### 4.2 Regionale samenwerking

De gemeenten Heusden, Loon op Zand en Waalwijk willen een regionale samenwerking op het thema van het arbeidsmarktbeleid. Uitgangspunt is om op regionale schaal én op beleidsniveau onder verantwoordelijkheid van een stuurgroep het arbeidsmarktbeleid te verknopen met de beleidsvelden economie en onderwijs.

In opdracht van B&W van gemeente Waalwijk heeft de ISD Midden-Langstraat met PSW een startnotitie regionaal arbeidsmarktbeleid ontwikkeld, waarin een korte omschrijving gegeven wordt van het regionaal arbeidsmarktbeleid en de bestuurlijke visie hierop. Hierna wordt aangegeven wat in de context van de startnotitie ondernomen en gerealiseerd is. Onderdeel van de startnotitie was de vormgeving van een werkstructuur.

#### Werkstructuur regionaal arbeidsmarktbeleid

De stuurgroep heeft de navolgende werkstructuur vastgesteld:

- *Regionaal platform arbeidsmarktbeleid.*  
Dit platform bestaat uit inhoudsdeskundige personen op bestuurders- en directieniveau en fungeert als denktank (meedenken en adviseren) en als kennisdrager (input van lokale/regionale kennis, nieuwe ontwikkelingen, knelpunten bij bestaand beleid en wensen en ideeën voor regionaal arbeidsmarktbeleid). Mede op basis van de input vanuit het platform stelt de stuurgroep regionaal arbeidsmarktbeleid zijn strategische agenda op.
- *Stuurgroep regionaal arbeidsmarktbeleid.*  
De stuurgroep bestaat uit de wethouders Sociale Zaken en is verantwoordelijk voor het regionaal arbeidsmarktbeleid. Zij stelt het strategisch beleid vast, stuurt



en bewaakt de voortgang in de realisatie van de startnotitie en versterkt de organisatorische en bestuurlijke regionale samenwerking. Ook beheert zij de gelden voor regionaal arbeidsmarktbeleid.

- *Programmamanager*  
De programmamanager is verantwoordelijk voor de realisatie van de actiepunten uit de startnotitie. Hij/zij zorgt voor de coördinatie en afstemming van activiteiten, bewaakt de planning, voortgang en kwaliteit, rapporteert en adviseert de stuurgroep, is voorzitter van de ambtelijke projectgroep en vervult het secretariaat van de stuurgroep. Het programmamanagement is in 2009 vervuld door de ISD met ondersteuning van PSW. Ook in 2010 zal dit het geval zijn.
- *Ambtelijke projectgroep*  
Elke gemeente is ambtelijk vertegenwoordigd in de projectgroep. De projectgroep zorgt voor de realisatie van de regionale actiepunten binnen de eigen gemeente en binnen door de stuurgroep vastgestelde kaders. Er wordt nauw samengewerkt met de partijen van het Reko. Deze partijen zijn uiteraard van belang om te komen tot een adequate aansturing van de uitvoering van regionale acties.

#### 4.3 Regionale visie

##### **Regionale aanpak economische crisis**

In april/juni jl. hebben twee bijeenkomsten plaatsgevonden waaraan de netwerkpartijen in de regio hebben deelgenomen. Op basis hiervan is een gecoördineerde regionale aanpak van de gevolgen van de economische recessie in gang gezet, met de nadruk op jeugdwerkloosheid. Dit heeft geleid tot regionaal gedragen maatregelen en een start van verdergaande regionale samenwerking tussen ketenpartners. Zowel binnen de regio Midden-Langstraat als met de gemeente Tilburg.

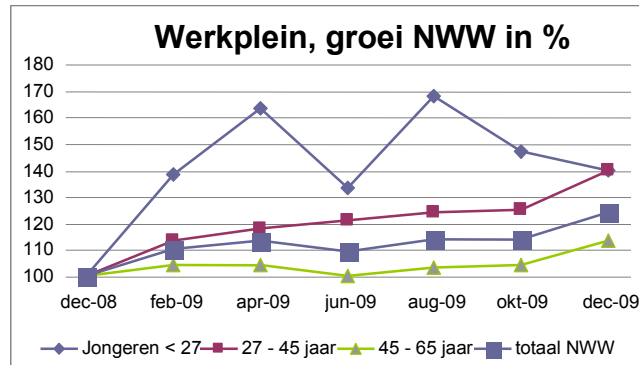
##### **Regionaal Actieplan Voorkomen en Bestrijden Jeugdwerkloosheid**

Met Midden-Brabant is in het kader van de jeugdwerkloosheid een actieplan geïnitieerd. Begin 2009 was er sprake van een verontrustende stijging van de jeugdwerkloosheid. Voorspeld werd dat de jeugdwerkloosheid landelijk in één jaar tijd zou gaan verdubbelen. Deze ontwikkeling zou leiden tot het risico dat, zoals in de jaren tachtig, een jonge generatie voor langere tijd buiten de arbeidsmarkt zou komen te staan met als gevolg dat er veel expertise verloren gaat. Expertise die hard nodig is, wanneer de economie weer aantrekt.

In Midden Brabant werd een jeugdwerkloosheid geprognosticeerd van 2900 jongeren eind 2009. Een stijging van 1700 ten opzichte van 1 januari 2009. De regio Midden Brabant heeft op 15 juli 2009 vastgelegd dat de stijging van de jeugdwerkloosheid in Midden Brabant maximaal 850 jongeren mag zijn. Deze ambitie is opgenomen in het convenant Jeugdwerkloosheid. Feitelijk wilde de regio Midden Brabant uitkomen op 2050 werkloze jongeren op 31 december 2009. Het uiteindelijke aantal bedroeg 1.799, een stijging van 65%.



In de regio Midden-Langstraat (Heusden, Loon op Zand en Waalwijk) steeg het aantal niet werkende werkzoekende jongeren tot 27 jaar naar 219 personen, een stijging van 40%. Dit percentage is 15% lager dan het landelijke gemiddelde.



#### 4.4 Activiteiten

##### Arbeidsmarktinformatie

Onmisbaar is goede regionale arbeidsmarktinformatie. Hiertoe hebben UWV WERKbedrijf en het Colo<sup>3</sup> een bijdrage geleverd met de volgende instrumenten:

- Basisset Regionale Arbeidsmarktinformatie van het UWV WERKbedrijf die maandelijks inzoomt op niet-werkende werkzoekenden, vacatures met specificaties op schaal van plusvestiging, werkplein en per gemeente (aantal NWW).
- De gegevensset Jeugdwerkloosheid van het UWV WERKbedrijf die per kwartaal die informatie geeft over de niet-werkende werkzoekenden < 27 jr. op schaal van Midden Brabant met specificaties per gemeente.
- Regionale Colo Barometer Jeugdwerkloosheid. Deze barometer wordt opgevolgd door een driemaandelijkse monitor waarmee de situatie van de jongeren op de arbeids- en leerplaatsenmarkt per doelgroep gevolgd kan worden.

Met bovenstaande informatie worden knelpunten geconstateerd en beschreven en wordt duidelijk in welke mate geconstateerde knelpunten een oplossing naderen en waar extra inspanning en/of nieuwe maatregelen nodig zijn.

##### Vraaggerichte werkgeversbenadering

- Het UWV WERKbedrijf en ISD hebben samen een actieplan werkgeversdienstverlening ontwikkeld. Hierbij zijn drie sectoren, WML en ROC Tilburg betrokken. Onderdeel van deze dienstverlening is de ontwikkeling van Sector Service Punten. Het eerste Sector Service Punt Zorg wordt ontwikkeld in

<sup>3</sup> Colo is de vereniging kenniscentra beroepsonderwijs bedrijfsleven. Colo behartigt de belangen van het bedrijfsleven in het middelbaar beroepsonderwijs (mbo). Er zijn zeventien kenniscentra die ervoor zorgdragen dat er voldoende nieuw en gekwalificeerd talent instroomt in de bedrijfstak waarvoor zij werken.



samenwerking met Transvorm<sup>4</sup> en ROC en is vanaf maart 2010 operationeel. Voor het voorkomen en bestrijden van jeugdwerkloosheid worden binnen de kaders van het Sector Service Punt Zorg maatwerktrajecten voor jongeren in de branche welzijn/zorg ontwikkeld. De andere twee sectorservicepunten volgen in de loop van het jaar 2010.

### **Social Return**

In regionaal verband wordt Social Return ontwikkeld en geïmplementeerd. Doel hiervan is opleidingsmogelijkheden, werk- of stageplekken te creëren voor mensen die nu langs de kant staan door sociale voorwaarden te stellen in bestekken bij het uitzetten van opdrachten in de markt. Vervolgens wordt de matching van werkzoekenden aan de gecreëerde opleidingsmogelijkheden, werk- of stageplekken begeleid. De partijen van het Werkplein Midden-Langstraat en de inkopers van de gemeenten zijn bij het project betrokken. Social Return is in november voor de eerste keer toegepast in een aanbestedingsprocedure van een multifunctionele accommodatie in Heusden.

### **Arrangementenoverzicht UWV WERKbedrijf en ISD**

Landelijk wordt een digitale arrangementenbank gerealiseerd. Deze zal in het voorjaar van 2010 beschikbaar komen. Vervolgens kan hier regionaal nadere invulling aan gegeven worden. Dit zal ook gebeuren voor de regio Midden-Langstraat.

### **Uitwerking voorbeeldfunctie gemeenten als werkgever / stageverlener**

Binnen de ambtelijke projectgroep regionaal arbeidsmarktbeleid wordt gewerkt aan een regionale aanpak met als doel een permanente leer- en werkomgeving te realiseren voor met name de 're-integratie'-doelgroepen. Hierbij wordt gedacht aan werkzoekenden die op zoek zijn naar een stage, vrijwilligerswerk of (gesubsidieerd) werk. Door het bieden van dit soort leer- en werkplekken vervullen de gemeenten een voorbeeldfunctie voor de regio (ambassadeurschap) en wordt er een bijdrage geleverd aan het stimuleren van leren en werken in de regio Midden-Langstraat.

### **Ontwikkeling integraal regionaal participatiebeleid**

De ISD heeft de participatieladder ontwikkeld en ingevoerd. Met de participatieladder kan periodiek vastgesteld worden in hoeverre het doel van het participatiebeleid wordt gerealiseerd. Met de participatieladder wordt het participatieniveau en groeipotentieel van de klanten van de ISD geregistreerd. Alle klanten van de ISD zijn op de participatieladder gepositioneerd. Voor 2010 worden de kwantitatieve en kwalitatieve ambities voor de participatieladder bepaald.

---

<sup>4</sup> Transvorm adviseert en ondersteunt werkgevers en werknemers uit de sector zorg en welzijn op het terrein van arbeidsmarkt en opleiden. Zij zijn actief in heel Brabant en hanteren een regionale aanpak.



### Regionale participatieprojecten

- De dienstencentra Heusden zijn instrumenten voor re-integratie van langdurig werklozen en voor de versterking van de dienstverlening in de wijk. Onderzocht wordt hoe de dienstencentra kunnen worden ingebed in de bestaande structuur en hoe de centra mogelijkheden kunnen bieden voor werkloze jongeren.
- WML onderzoekt de haalbaarheid van de opstart van een E-snoeiërsproject. Het project kan voorzien in arbeids- en werkervaringsplaatsen voor mensen met een grote afstand tot de arbeidsmarkt. Het is de bedoeling dat deelnemers na een korte scholing bewoners van woningen informeren over energiebesparende maatregelen. Dit verkleint de afstand van die baanlozen tot de reguliere arbeidsmarkt.

### Regionale aanvraag ESF – actie A

De gemeente Waalwijk heeft voor de regio Midden-Langstraat een beroep gedaan op ESF-subsidie om de re-integratie van niet-uitkeringsontvangers, arbeidsbelemmerden (100% WWB) of gedeeltelijk arbeidsongeschikten en 55+-ers met een WWB-, IOAW- of IOAZ- uitkering te intensiveren. Het project is in 2010 gestart.

### Jongerenaanpak

Workmate richt zich op jongeren tussen de 16 en 23 jaar zonder werk en/of startkwalificatie uit de gemeenten Heusden, Loon op Zand en Waalwijk. In het kader van de bestrijding van de huidige jeugdwerkloosheid is de doelgroep opgerekt naar jongeren tot 27 jaar. Het project maakt deel uit van het regionaal Actieplan Voorkomen en Bestrijden Jeugdwerkloosheid. Concrete uitvoering is in voorbereiding.

De prioriteit ligt bij jongeren zonder diploma en/of startkwalificatie en daarom richt Workmate zich nadrukkelijk ook op jongeren die nu niet in beeld zijn bij instanties. Er bestaat een regionaal uitvoeringsoverleg en daarnaast zijn trajectbegeleiders actief om jongeren op te sporen en een passend traject te bieden samen met netwerkpartners.

UWV WERKbedrijf en de ISD werken nauw samen met Workmate. De ISD is tevens uitvoerder van de WIJ. Beide organisaties hebben jongerencoaches aangesteld.

De aansluiting onderwijs-arbeidsmarkt is van groot belang. UWV WERKbedrijf en de ROC's wisselen gegevens uit over schoolverlaters waardoor werkloze schoolverlaters in zicht blijven en hier snel actie op uitgezet kan worden ter voorkoming van jeugdwerkloosheid.

Het UWV en Colo hebben een convenant afgesloten voor 150.000 stage- of leerwerkplaatsen om jongeren hun opleiding te kunnen laten afronden. In dit kader is een stage- en leerbaanoffensief opgestart (ook opgenomen in het regionaal Actieplan Voorkomen en Bestrijden Jeugdwerkloosheid). Ook worden extra inspanningen gedaan om werkgevers te stimuleren om leerwerkbanen te creëren en worden leermeester/gezelconstructies benut om extra stages en/of leerbanen te realiseren.

Ook op basis van het regionaal Actieplan Voorkomen en Bestrijden Jeugdwerkloosheid Midden Brabant worden werkpools opgericht. Hierbij zijn WML en ROC Tilburg



betrokken. Voor scholieren zonder een stage/leer-werkplek, wordt hiermee een alternatieve manier georganiseerd om te kunnen voldoen aan de praktijkcomponent van de opleiding.

### **Ketensamenwerking UWV WERKbedrijf en ISD**

Eén aanspreekpunt en maatwerk voor werkzoekenden en werkgevers. Maar bovenal: lef en creativiteit bij het ondersteunen van werkzoekenden naar werk. En: denken in mogelijkheden en niet in belemmeringen van mensen. Dat is de uitdaging waar wij samen met UWV Werkbedrijf voor staan bij het ontwikkelen van een integrale dienstverlening in een gezamenlijke Front office. Als keten willen wij geen onderscheid meer maken in soort klant. Alle werkzoekenden, ongeacht de uitkering (WW, WIA of WWB) zijn werkzoekenden van de keten.



In 2009 zijn vorderingen gemaakt in deze ontwikkeling. UWV WERKbedrijf en de ISD opereren vanuit een gezamenlijke front office en onze samenwerking hebben wij gebaseerd op een ketenjaarplan. De keuze is gemaakt om de werkgeversbenadering gezamenlijk in te vullen. De klantgroepen WW en WWB zijn vooralsnog gescheiden. In dit opzicht is de toenemende druk aan de poort als gevolg van de economische omstandigheden een remmende factor geweest.

#### *Gezamenlijke werkgeversbenadering.*

Samen met het UWV WERKbedrijf zetten we accountmanagers in voor de dienstverlening aan werkgevers. De ontwikkeling en uitvoering van dit accountmanagement pakken we integraal op. Een groter marktaandeel op de vacaturemarkt zal de participatie van het aanbod werkzoekenden versterken.

Daarnaast wordt gewerkt aan het inrichten van servicepunten voor die sectoren die belangrijk zijn in de regio (zorg, metaal/industrie, transport en logistiek). Een betere afstemming van vraag en aanbod moet dit tot resultaat hebben. WML als toeleverancier van geschikte medewerkers en deskundige speler op de werkgeversmarkt en het ROC als opleider worden hierbij nadrukkelijk betrokken. Op deze manier wordt een goede verbinding gelegd tussen werkgevers, accountmanagement en de werkcoach als leverancier van werkzoekenden.

Bij de provincie is voor het jaar 2009 met succes een beroep gedaan op financiële ondersteuning bij de inrichting van deze sectorservicepunten, waarvan het eerste begin 2010 operationeel werd. Er wordt ingezet op een vervolg van deze subsidiëring.



#### 4.5 Koers 2009

Gelet op het voorafgaande kan worden samengevat dat de gestelde doelen voor 2009 zijn bereikt. Er is een basisstructuur ontwikkeld en belangrijke impulsen zijn gegeven aan de ontwikkeling van het regionale arbeidsmarktbeleid.



## 5. PARTICIPATIE

---

***Wij weten goed wat onze mogelijkheden zijn op het gebied van participatie, welke taken en rollen wij hierin willen vervullen en dat onze mogelijkheden daarin worden erkend en benut. Ook voor mensen met een beperkte arbeidsproductiviteit kan zo optimaal mogelijk gezocht worden naar passende arbeidsmogelijkheden of maatschappelijke participatie als eerste opstap naar een passende arbeidsmogelijkheid.***

### 5.1 Inleiding

In het Meerjarenbeleidsplan 2008-2011 zijn voor het jaar 2009 de volgende doelen geformuleerd:

- Wij oriënteren ons op de mogelijkheden om participatie van WWB-klienten verder te bevorderen.
- Het vervolgen van de gestarte pilot is hierbij één van de mogelijkheden.

In hoofdstuk 2.4 zijn we al ingegaan op de participatieladder. Dit instrument is een belangrijk hulpmiddel bij het positioneren van de klant op het brede spectrum van participatie met daaraan gekoppeld het eventuele groeipotentieel. Dit geeft inzicht in het klantenbestand en de mogelijke activiteiten die nodig zijn om samen met de klant te werken aan een verbeterde participatiepositie.

### 5.2 Activeringsproject Heusden.

In december 2007 is, in samenwerking met RadarAdvies, in Heusden in twee wijken het project Activerings- en Dienstencentrum (ADC) gestart. We doen dat samen met de gemeente Heusden. In eerste instantie was het een pilot van 18 maanden. Per 1 juli 2009 is de projectperiode met 6 maanden verlengd om het project de kans te geven zich verder te verankeren en te positioneren in de bestaande infrastructuur.

Zoals in hoofdstuk 3 aangegeven kent het project een tweeledige doelstelling. Enerzijds is dat de activering van uitkeringsgerechtigden en het ontwikkelen van kennis, kwaliteiten en vaardigheden van deze activeringsmedewerkers om doorstroming naar een volgende baan te bevorderen. Anderzijds ondersteunt het centrum de inwoners van de wijk door het aanbieden van activiteiten als aanvulling op reeds bestaande initiatieven.

De behoefte aan de aangeboden activiteiten is door de wijkbewoners zelf aangegeven. Tot interviewer opgeleide bijstandsgerechtigden benaderen wijkbewoners en peilen de behoefte aan activiteiten, initiatieven en diensten. Deze vraag wordt vervolgens voor burgers door (bijstandsgerechtigde) burgers omgezet in concrete activiteiten en diensten. De pilot loopt door tot in 2010. Bij structurele inbedding maken we afspraken over de financiering en positionering van het activerings- en dienstencentrum. Gedurende de pilotperiode gebeurt dat voornamelijk met re-integratiemiddelen.



De centra zijn operationeel in twee wijken (Oudheusden en Vlijmen-Vliedberg). In het ene centrum worden 7 en in het andere centrum 9 activiteiten aangeboden. Daarvan maakten 35 resp. 40 deelnemers gebruik. Daarnaast trekken de centra ook niet-geregistreerde bezoekers, o.a. voor de diensten van de formulierenbrigade. Andere voorbeelden van activiteiten zijn: zelfstandig ondernemerschap, informatie en voorlichting aan klanten, Nederlandse inlooples, computerinlooples (beiden via ROC/KW1C), multi-culti koken, textiele werkvormen, breng- en haaldiensten, etc. De activiteiten in het centrum richten zich dus op meerdere maatschappelijke terreinen zoals werk, activering, wonen, maatschappelijk welzijn en armoede. We zien hier dus een verknoping met de WMO en heeft zijn invloed op de versterking van de sociale infrastructuur (ontmoetingsplaats), bevordert de deelname aan het maatschappelijk verkeer van (uitkeringsgerechtigde) burgers en draagt bij aan de maatschappelijke participatie in het algemeen en doorbreken van sociale uitsluiting en isolement. Een interessant vraagstuk is hoe zich de activiteiten en effecten vertalen in maatschappelijk rendement. Verschillende onderzoeksbureaus in den lande houden zich met dit vraagstuk bezig, maar zijn er nog niet geslaagd een betrouwbare meetmethode te ontwikkelen. Een intussen bekend effect is wel dat een sterke sociale infrastructuur het beroep op curatieve, medische en psychische zorg doet afnemen en de beleving van leefbaarheid en veiligheid positief wordt beïnvloed.

In de loop van 2010 verschuift de coördinerende rol ten aanzien van de dienstencentra (projectleidersrol) van de ISD naar welzijnsinstelling De Twern, waarmee de gemeente Heusden een contract zal aangaan.

### 5.3 Koers 2009

In het Meerjarenbeleidsplan hebben we de koers van de ISD op het terrein van participatie uitgezet. Met behulp van dit instrument hebben we meer inzicht verkregen in de mate van participatie van de klant en het al dan niet aanwezig zijn van groeipotentieel. In het afgelopen jaar zijn de geplande activiteiten uitgevoerd en zijn er resultaten geboekt. De huidige laagconjunctuur, de toenemende instroom van nieuwe klanten en de financiële druk op de budgetten kunnen echter van invloed zijn op de ontwikkeling van dit beleidsplan.



## 6. DIENSTVERLENING VAN EN VOOR DERDEN

Bij de totstandkoming van de ISD zijn afspraken gemaakt om een aantal taken op dienstverleningsbasis af te nemen dan wel te gaan verzorgen voor de gemeenten Heusden, Loon op Zand en Waalwijk. Nadien zijn er ook samenwerkingsafspraken gemaakt met WML.

### 5.1 Dienstverlening door gemeenten

#### Automatisering

Voor de bedrijfsvoering van de ISD wordt gebruik gemaakt van het automatiseringsplatform van de gemeente Heusden.

#### Overige dienstverlening

Met Waalwijk is een dienstverleningsovereenkomst aangegaan die betrekking heeft op:

- Huur kantoorruimte, service- en huisvestingsdiensten;
- Facilitaire dienstverlening (repro, kantoorbenodigdheden, postbezorging, koeriersdiensten, telecomservices)
- Salarisadministratie ISD.

### 5.2 Dienstverlening door WML

WML levert de volgende diensten:

- Catering in het 'Werkplein Midden-Langstraat'
- Personele diensten in het kader van toezicht, communicatie en personeel en organisatie.
- Ondersteuning bij de vormgeving van het P&O-beleid.
- Daarnaast is WML opdrachtnemer van re-integratie- en activeringsdiensten.

### 5.3 Dienstverlening voor gemeenten

In 2009 heeft de ISD voor de drie gemeenten een aantal taken verzorgd op het terrein van de Wmo, het lokale minimabeleid en de Wet inburgering. De volgende tabel geeft hierin meer inzicht.

Dienstverlening voor gemeenten	Heusden	Loon op Zand	Waalwijk
Bezwaar en beroep WMO		X <sup>5</sup>	
Administratie minimabeleid	X		
Bezwaar en beroep minimabeleid		X	
Wet Kinderopvang	X	X	X
Wet Inburgering	X	X	X
Bezwaar en beroep inburgering	X	X	X

<sup>5</sup> Inclusief het secretariaat van de bezwaarcommissie Loon op Zand



### Bezwaar en beroep WMO /minimabeleid

Voor Loon op Zand verzorgt de ISD de behandeling van bezwaar- en beroepschriften in het kader van de WMO en het minimabeleid. Daarnaast wordt het secretariaat van de betreffende adviescommissie verzorgd. In het verslagjaar zijn 34 bezwaarschriften afgehandeld en 2 beroepszaken behandeld.

### Wet kinderopvang

De inzet van de re-integratieondersteuning In het verslagjaar heeft ook effect gehad voor de toepassing van de Wet kinderopvang. Het aantal trajecten met ondersteuning van kinderopvang bedroeg 45. De uitgaven zijn wel gestegen, maar dit houdt verband met het in 2009 afrekenen van trajecten uit 2008.

#### Uitgaven kinderopvang

	Totaal		Heusden		Loon op Zand		Waalwijk	
	2009	2008	2009	2008	2009	2008	2009	2008
Uitgaven	32.267	26.693	15.502	15.297	6.850	3845	9.915	7.551
Aanvragen	45	58	18	25	7	10	20	23

### Wet inburgering

Op grond van deze wet zijn de volgende personen van 18 tot 65 jaar inburgeringsplichtig:

1. Nieuwkomers: Iedere vreemdeling die op 1 januari 2007 een Wintraject volgde en iedere vreemdeling die vanaf 1 januari 2007 zich in Nederland heeft gevestigd, hier duurzaam wil verblijven en een verblijfsdocument heeft.
2. Oudkomers: Mensen die zich voor 1 januari 2007 in Nederland hebben gevestigd en niet aantoonbaar kunnen maken dat ze voldoende kennis hebben van de Nederlandse taal en samenleving.
3. Geestelijke bedienaren.

Het inburgeringsprogramma wordt afgesloten met een examen waarbij de Nederlandse taal en de kennis van de Nederlandse samenleving wordt getoetst. Onder voorwaarden is er geen sprake van een inburgeringsplicht of is er een vrijstelling van deze plicht.

Over de uitvoering van de Wi hebben we een contract afgesloten met Heusden, Loon op Zand en Waalwijk. De beoogde koppeling tussen het inburgerings- en het re-integratiebeleid hebben we daardoor kunnen afstemmen met de ISD-gemeenten. De taakstelling is in de loop van 2009 definitief bepaald op 196 trajecten. Daadwerkelijk zijn er 172 gerealiseerd, waarvan 41 alfabetiseringstrajecten. Inburgeraars worden doorgeleid naar aanbieders van inburgeringstrajecten<sup>6</sup>.

De uitvoering van de Wi is aan vele veranderingen onderhevig. Het is daarbij zoeken naar een werkbare vorm om klanten te vinden en een kwalitatief goed aanbod te doen.

<sup>6</sup> Heusden, Loon op Zand en Waalwijk hebben hiervoor een contract gesloten met Fourstar, Capabel Taal en het ROC Midden-Brabant.



De uitvoering van de WI was in 2009 een pilotjaar. Er is veel geïnvesteerd in een kwalitatieve goede uitvoering van de WI. De inmiddels opgedane ervaring heeft het de ISD mogelijk gemaakt om te komen tot betere prijsafspraken.



## 7. RESUMÉ

---

### Algemeen

Tijdens de ontwikkeling van het Meerjarenbeleidsplan 2008-2011 was er sprake van een hoogconjunctuur. Er was nogal wat krapte op de arbeidsmarkt en dit vergrootte het arbeidsperspectief van personen met een grotere afstand tot de arbeidsmarkt. Dit bood de ISD de ruimte voor het 'afromen' van het klantenbestand. En dat is ook gebeurd.

Parallel hieraan is in deze periode een oriëntatie uitgevoerd op (activiteiten voor) de groep klanten die ondanks de hoogconjunctuur niet in staat waren uit te stromen. Dit alles leidde tot de volgende uitgangspunten in het Meerjarenbeleidsplan:

- Alle klanten een aanbod op weg naar werk;
- De klant is het vertrek van de dienstverlening;
- Investeren op een vraaggerichte werkgeversbenadering en samenwerking met de ketenpartners;
- Een pro-actieve rol voor de ISD aan de onderkant van de arbeidsmarkt;
- Investeren op participatie;
- Denken vanuit integrale kwaliteit.

Uit de vorige hoofdstukken kan worden opgemaakt dat deze koers in 2009 goed opgepakt is.

Echter de wereld om ons heen is in korte tijd veranderd. Door het oplopen van het aantal uitkeringen lopen de ISD en de drie gemeenten een financieel risico als het bijstandsvolume niet evenredig is aan het landelijke bijstandsvolume. Omdat de toename van de werkloosheid in Noord-Brabant en ook in deze regio de landelijke stijging overtreft, zal de instroom in de WWB naar verwachting bovengemiddeld zijn. Als hier onvoldoende compensatie in de vorm van uitstroom tegenover staat, zal dit leiden tot mogelijke tekorten op de I-budgetten. Dit kan tot gevolg hebben dat bij de gemeenten een beroep moet worden gedaan op extra financiering.

Het Rijk zal, naar het zich laat aanzien, bezuinigingen doorvoeren om het dreigende financieringstekort aan te pakken. Een mogelijke vermindering van rijksuitgaven kan zijn effect hebben op inkomsten van gemeenten en van de ISD. Als voorbeeld wordt op deze plaats genoemd de structurele bezuinigingen die het rijk vanaf 2009 doorgevoerd heeft als gevolg van vermeende ketenbesparingen, juist in een periode dat extra personeel nodig is om de extra instroom adequaat te kunnen verwerken. De apparaatskosten staan daarom onder druk.

Door de intensivering van de re-integratieactiviteiten is ingeteerd op de nog aanwezige reserves. Het aantal klanten loopt echter weer op en het werkdeel uit het participatiebudget neemt af. Dit maakt het nodig dat de ISD waar nodig en mogelijk gebruik maakt van aanvullende externe financieringen zoals ESF. Dit geeft echter wel extra administratieve lasten en risico's, omdat de definitieve inkomsten uit subsidies pas na afloop van de projectperiodes definitief bekend zullen zijn.



We constateren bij het opmaken van dit jaarverslag dat we goed koersen op de stippen op de horizon zoals deze in het Meerjarenbeleidsplan zijn vastgelegd. Ook nu zich een nieuwe werkelijkheid heeft aangediend, is er geen aanleiding om van de koers af te wijken en staan we voor de uitdaging deze te vervolgen.



## 8. BIJLAGEN

---

### Detailgegevens m.b.t. Re-integratie

#### Perceel 1: Werkgeverschap voor klanten met een grote afstand tot de arbeidsmarkt.

Contractpartners: Randstad HR Solutions BV, WML en Sagenn Re-integratie BV

Werkgeversschap	Tot en met het 1 <sup>e</sup> kwartaal	Tot en met het 2 <sup>e</sup> kwartaal	Tot en met het 3 <sup>e</sup> kwartaal	Tot en met het 4 <sup>e</sup> kwartaal
	01-04-2009	01-07-2009	01-10-2009	31-12-2009
Lopende trajecten	105	102	73	57
Afgesloten trajecten	10	16	43	60

#### Perceel 2: Alleenstaande ouders met thuiswonende kinderen.

Contractpartner: FiTh.

Alleenstaande ouders	Tot en met het 1 <sup>e</sup> kwartaal	Tot en met het 2 <sup>e</sup> kwartaal	Tot en met het 3 <sup>e</sup> kwartaal	Tot en met het 4 <sup>e</sup> kwartaal
	01-04-2009	01-07-2009	01-10-2009	31-12-2009
Lopende trajecten	7	5	5	3
Afgesloten trajecten	2	4	4	3

#### Perceel 3: Participatie- en activeringsplaatsen.

Contractpartners: Alexander Calder, R.O.C. Midden-Brabant, WML

Participatie en activering	Tot en met het 1 <sup>e</sup> kwartaal	Tot en met het 2 <sup>e</sup> kwartaal	Tot en met het 3 <sup>e</sup> kwartaal	Tot en met het 4 <sup>e</sup> kwartaal
	01-04-2009	01-07-2009	01-10-2009	31-12-2009
Lopende trajecten	51	67	69	60
Afgesloten trajecten	4	5	10	18

#### Perceel 4: (Deel-)Trajecten inclusief Jobhunting.

Contractpartners: Alexander Calder, Randstad HR Solutions BV, FRAME BV, Salto Depiro BV, Intec BV

Traject en Jobhunting	Tot en met het 1 <sup>e</sup> kwartaal	Tot en met het 2 <sup>e</sup> kwartaal	Tot en met het 3 <sup>e</sup> kwartaal	Tot en met het 4 <sup>e</sup> kwartaal
	01-04-2009	01-07-2009	01-10-2009	31-12-2009
Lopende trajecten	10	14	15	19
Afgesloten trajecten	2	6	8	10



**Perceel 5: Nieuwe instroom en/of zittend bestand op basis van het Workfirst principe.**

Contractpartner: Sagenn Re-integratie BV

Workfirst	Tot en met het 1 <sup>e</sup> kwartaal 01-04-2009	Tot en met het 2 <sup>e</sup> kwartaal 01-07-2009	Tot en met het 3 <sup>e</sup> kwartaal 01-10-2009	Tot en met het 4 <sup>e</sup> kwartaal 31-12-2009
Lopende trajecten	23	30	46	50
Afgesloten trajecten	9	27	43	58

**Perceel 6: Herijking uitkeringsgerechtigden met vrijstelling van sollicitatieverplichting.**

Contractpartner: FRAME BV

Herijking	Tot en met het 1 <sup>e</sup> kwartaal 01-04-2009	Tot en met het 2 <sup>e</sup> kwartaal 01-07-2009	Tot en met het 3 <sup>e</sup> kwartaal 01-10-2009	Tot en met het 4 <sup>e</sup> kwartaal 31-12-2009
Lopende trajecten	61	52	57	60
Afgesloten trajecten	27	60	74	77

Naast de percelen zijn er nog maatwerktrajecten ingekocht bij diverse aanbieders van re-integratieproducten. In totaal zijn er 64 losse trajecten ingekocht bij 18 verschillende aanbieders.



## Verklarende woordenlijst / lijst van afkortingen

AB	Algemeen bestuur iSD Midden-Langstraat, geformeerd uit één collegelid en twee raadsleden uit elke gemeente.
AKO	Algemeen Keten Overleg
Akw	Algemene kinderbijslagwet.
Anw	Algemene nabestaandenwet.
Aow	Algemene ouderdomswet.
Awb	Algemene wet bestuursrecht.
AWBZ	Algemene wet bijzondere ziektekosten.
Bbz 2004	Bijstandsbesluit zelfstandigen. Inkomens- en kredietvoorziening voor zelfstandigen.
College	Het college van burgemeester en wethouders.
DB	Dagelijks bestuur iSD Midden-Langstraat, geformeerd uit één collegelid uit elke gemeente
DKD	Digitaal klantendossier
IC	Interne controle.
I-deel	Het deel dat beschikbaar is voor de bekostiging van WWB-uitkeringen. Het budget wordt beschikbaar gesteld door het rijk. Overschotten kunnen worden behouden.
ID	In- en doorstroomregeling. Deze regeling voor gesubsidieerde arbeid is per 1 januari 2004 opgegaan in de Wet werk en bijstand.
IOAW	Inkomensvoorziening oudere en gedeeltelijk arbeidsongeschikte werkloze werknemers. Een voorziening op minimumniveau voor oudere of gedeeltelijk arbeidsongeschikte werkloze werknemers die geen recht meer hebben op een WW-uitkering.
IOAZ	Inkomensvoorziening oudere en gedeeltelijk arbeidsongeschikte gewezen zelfstandigen. Een voorziening op minimumniveau voor oudere of gedeeltelijk arbeidsongeschikte werkloze gewezen zelfstandigen.
iSD	Intergemeentelijke Sociale Dienst Midden-Langstraat. Openbaar lichaam belast met de uitvoering van de gemeentelijke taken op het terrein van werk en inkomen.
LWI	Locatie Werk en Inkomen
MEV	Macro Economische Verkenning. Publicatie die het CPB jaarlijks in september bij Prinsjesdag uitbrengt.
NUOER	Niet-uitkeringsontvanger, die voor ondersteuning bij re-integratie een beroep kan doen op de WWB en het participatiebudget.
NWW-er	Niet werkende werkzoekende, die ingeschreven staat bij het CWI.
OR	Ondernemingsraad. Via dit orgaan overleggen medewerkers van de iSD met de directie over onderwerpen, waarvoor een wettelijk advies- en instemmingsrecht bestaat.
PSW	Provinciaal Steunpunt Werkgelegenheid. PSW is een ontwikkelings- en adviesbureau op de arbeidsmarkt.
RAU	Regeling administratieve uitvoeringsvoorschriften IOAW, IOAZ en Bbz 2004.
RCF	Regionaal Coördinatiepunt Fraudebestrijding. Ondersteunt en legt verbindingen tussen gemeenten en andere partners op het terrein van handhaving. Doel delen van kennis en expertise.
REKO	Regionaal Ketenoverleg. Aan dit overleg nemen naast de iSD het CWI, het UWV en het WML deel. In dit overleg wordt o.a. gewerkt aan de uitgangspunten van de Wet SUWI.
RIB	(Privaatrechtelijk) re-integratiebedrijf.
ROF	Rechtmatigheidsonderzoeksformulier. Een inlichtingenstaat die maandelijks door de klant wordt ingevuld voorafgaand aan de betaling van zijn uitkering.
RWI	Raad voor werk en inkomen. Adviesorgaan.
SUWI	Structuur Uitvoeringsorganisatie Werk en Inkomen. In deze wet zijn afspraken over de samenwerking binnen de keten van werk en inkomen vastgelegd.
SVB	Sociale Verzekeringsbank. Uitvoeringsinstelling van de Akw, Anw en de Aow.
SZW	Sociale Zaken en Werkgelegenheid.
TW	Toeslagenwet. Via deze wet wordt een sociale verzekeringsuitkering in bepaalde gevallen aangevuld tot het relevante sociale minimum. Tot 2006 kent de wet een maximering, waardoor aanvulling met een gemeentelijke uitkering vaak nodig is.
UWV	Uitvoeringsinstituut Werknemersvoorzieningen. Belast met de uitvoering van WW, WAO, WIA, Wamil, Wajong en WAZ.
W-deel	Onderdeel van het Participatiebudget en bestemd voor de uitvoering van re-



	integratieactiviteiten met inbegrip van de bekostiging van de voormalige WIW- en ID-banen. Het budget is niet vrij inzetbaar. Overschotten moeten teruggestort worden.
WAO	Wet op de arbeidsongeschiktheidsverzekering. Verzekering tegen de geldelijke gevolgen van arbeidsongeschiktheid.
WI	Wet inburgering. In werking getreden op 1 januari 2007. Vervangt de Wet inburgering nieuwkomers.
WIJ	Wet investeren in jongeren.
Wk	Wet kinderopvang.
WIA	Wet werk en inkomen naar arbeidsvermogen. Verzekering tegen de geldelijke gevolgen van arbeidsongeschiktheid, in werking getreden op 1 januari 2006.
Wwik	Wetwerk en inkomen kunstenaars. Tijdelijke inkomensvoorziening voor kunstenaars.
Win	Wet inburgering nieuwkomers. De voorganger van de WI.
WIW	Wet inschakeling werkzoekenden. Op basis van deze wet was het tot 1 januari 2004 mogelijk voorzieningen te treffen voor langdurig werklozen. De wet is op 1 januari 2004 opgegaan in de Wet werk en bijstand.
WML	Werkbedrijf voor gesubsidieerde arbeid, activering en trajecten Midden-Langstraat. Openbaar lichaam belast met de uitvoering van de gemeentelijke taken op het terrein van de Wet sociale werkvoorziening. Tevens uitvoerder van WWB-voorzieningen.
WMO	Wet Maatschappelijke Ondersteuning. Trad op 1 januari 2007 in werking. Gemeenten zijn organisatorisch, financieel en beleidsmatig verantwoordelijk voor de zorg en ondersteuning van burgers. Verantwoordelijkheid en zelfwerkzaamheid van de burger staan daarbij centraal.
Wsw	Wet sociale werkvoorziening. Biedt specifieke voorzieningen t.b.v. personen die op grond van persoonlijke beperkingen aangewezen zijn op aangepaste werkzaamheden.
WW	Werkloosheidswet. Verzekering tegen de geldelijke gevolgen van werkloosheid.
WWB	Wet werk en bijstand. Inkomensvoorziening op minimumniveau t.b.v. personen die geen beroep kunnen doen op een andere inkomensvoorziening.

