



Arbeidsmarktinformatie

Zuidoost-Nederland

Per 31 december 2010

Dit is een maandelijkse uitgave met de recente arbeidsmarktgegevens uit Zuidoost-Nederland. Nadere informatie kan worden verkregen bij de afdeling Arbeidsmarktinformatie.

UWV WERKbedrijf Midden- en Oost-Brabant en Limburg
Afdeling Arbeidsmarktinformatie
Postbus 6407
5600 HK Eindhoven

Tel. 040 - 8514110
Fax 040 - 8514112

Eindhoven, 25 januari 2011

*Informatie uit deze uitgave mag worden overgenomen, met bronvermelding:
UWV Werkbedrijf Arbeidsmarktinformatie Midden- en Oost-Brabant en Limburg*

*Meer informatie en cijfers over de (regionale) arbeidsmarkt treft u op:
www.werk.nl: -> WERKbedrijf -> Arbeidsmarkt*

Provincie Noord-Brabant: het aantal werklozen daalde in 2010

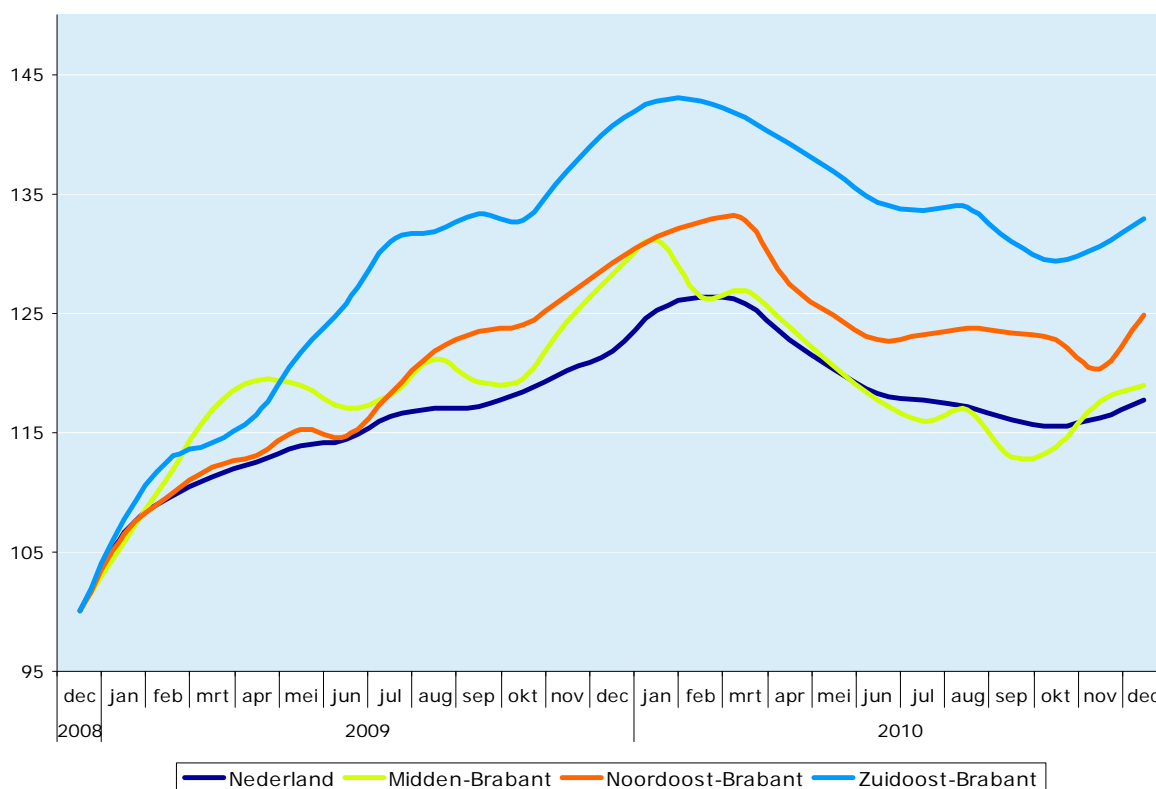
Het jaar 2010 is voorbij. Tijd om terug te kijken op de afgelopen periode.

UWV WERKbedrijf gaf enige tijd geleden aan te verwachten dat het jaar afgesloten zou worden met 490 duizend niet-werkende werkzoekenden. Deze verwachting kwam uit; het jaar werd, weliswaar afgerond, afgesloten met dit aantal. Vergeleken met een jaar eerder is het aantal niet-werkende werkzoekenden gedaald met ongeveer 3%; per ultimo december 2009 waren er nog 507 duizend werkzoekenden.

In Noord-Brabant zijn er 5% minder werkzoekenden dan een jaar eerder. De werkloosheid in Noord-Brabant daalde daarmee sterker dan op landelijk niveau. Concreet betekent dit dat er per ultimo december nog 67.288 werklozen ingeschreven staan bij de Noord-Brabantse werkpleinen.

Het merendeel van 2010 daalde het aantal niet-werkende werkzoekenden in de drie Noord-Brabantse arbeidsmarktregio's Midden-Brabant, Noordoost-Brabant en Zuidoost-Brabant. Deze daling wordt aan het einde van het jaar omgezet in een stijging. De ervaring leert dat het aantal niet-werkende werkzoekenden altijd stijgt in deze periode. Dit komt door het negatieve seizoenseffect dat in de wintermaanden haar weerslag heeft op de cijfers.

Ontwikkeling niet-werkende werkzoekenden in Noord-Brabant (Indexcijfer; december 2008)



Al met al kan gezegd worden dat de arbeidsmarkt zicht gunstiger ontwikkelde dan verwacht in 2010. Voor de meevallende werkloosheidsontwikkeling zijn verschillende oorzaken aan te geven. Zo is de Nederlandse arbeidsmarkt flexibel, waardoor vooral de werkgelegenheid onder zelfstandigen zonder personeel en uitzendkrachten fors is afgenomen tijdens de crisis. Daarnaast hebben bedrijven hun eigen werknemers – ondanks dat er onvoldoende werk was – toch vaak vastgehouden. Dit werd ondersteund door deeltijd-WW, waarbij werknemers een gedeeltelijke WW-uitkering kregen, maar toch in dienst bleven van de werkgever.

In het onderzoek 'Vacatures in Nederland 2010' wordt nog een extra verklaring gegeven voor de relatief lage toename van de werkloosheid. In dat onderzoek wordt opgemerkt dat er in 2010 relatief meer vacatures ingevuld zijn door werklozen en minder door werkenden, schoolverlaters en studenten. Deze toename komt onder andere doordat werknemers, nu het herstel nog broos is, minder geneigd zijn tot mobiliteit, jongeren vaker doorleren en dat er tijdens de crisis veel goed bemiddelbare (ontslag)werklozen beschikbaar kwamen, die gaandeweg 2010 hun weg op de arbeidsmarkt hebben gevonden.

In 2010 hebben jongeren relatief sterk geprofiteerd van het (lichte) economische herstel. Het aantal jongeren onder 27 jaar daalde het afgelopen jaar in Noord-Brabant met 12%; van 8.435 naar 7.430.

Jongeren profiteren vaak als eerste van verbeterende economische omstandigheden. Dit heeft vooral te maken met het feit dat werkgevers in een aantrekkende economie vooral tijdelijke banen aanbieden. Traditioneel gezien vullen jongeren een groot deel van deze vacatures op. Een andere oorzaak van de daling onder jongeren heeft te maken met het feit dat jongeren in economisch mindere tijden vaker besluiten om door te leren en niet (direct) kiezen om de arbeidsmarkt te betreden. Ook de initiatieven die genomen zijn door de provincie om de jeugdwerkloosheid terug te dringen droegen bij aan de daling.

Een vooruitblik naar 2011

UWV WERKbedrijf verwacht voor 2011 een verdere daling van het aantal niet-werkende werkzoekenden. Dit komt met name door een herstel van de werkgelegenheid en een aantrekkende vacaturemarkt. Het herstel geldt voor vrijwel alle sectoren, met uitzondering van de overheid en de financiële sector. Ook voor de sector bouw wordt een moeilijk jaar verwacht. Verder worden er vooral meer banen verwacht in de sector zorg en welzijn, horeca, handel en in de zakelijke dienstverlening.

Uit onderzoek van UWV Werkbedrijf blijkt onder meer dat slechts een klein deel van de werkgevers in het afgelopen jaar problemen heeft ondervonden bij de personeelsinvulling. Het aantal moeilijk vervulbare vacatures is afgenomen van 40% in 2008 naar 20% in 2010. Dit duidt op een ruime arbeidsmarkt. Werkgevers verwachten echter in de komende twee jaar meer moeite te gaan krijgen met het vervullen van vacatures. Waar er nu nog, in zijn algemeenheid, sprake is van een ruime arbeidsmarkt, verwacht UWV, dat de arbeidsmarkt de komende jaren steeds krappere zal worden als gevolg van o.a. vergrijzing, ontgroening en technologische innovatie. Daarbij zal het niet alleen gaan om een kwantitatief probleem, maar er zullen vooral ook kwalitatieve uitdagingen liggen.

Provincie Limburg: het aantal niet-werkende werkzoekenden daalde het sterkst

Het jaar 2010 is voorbij. Tijd om terug te kijken op de afgelopen periode.

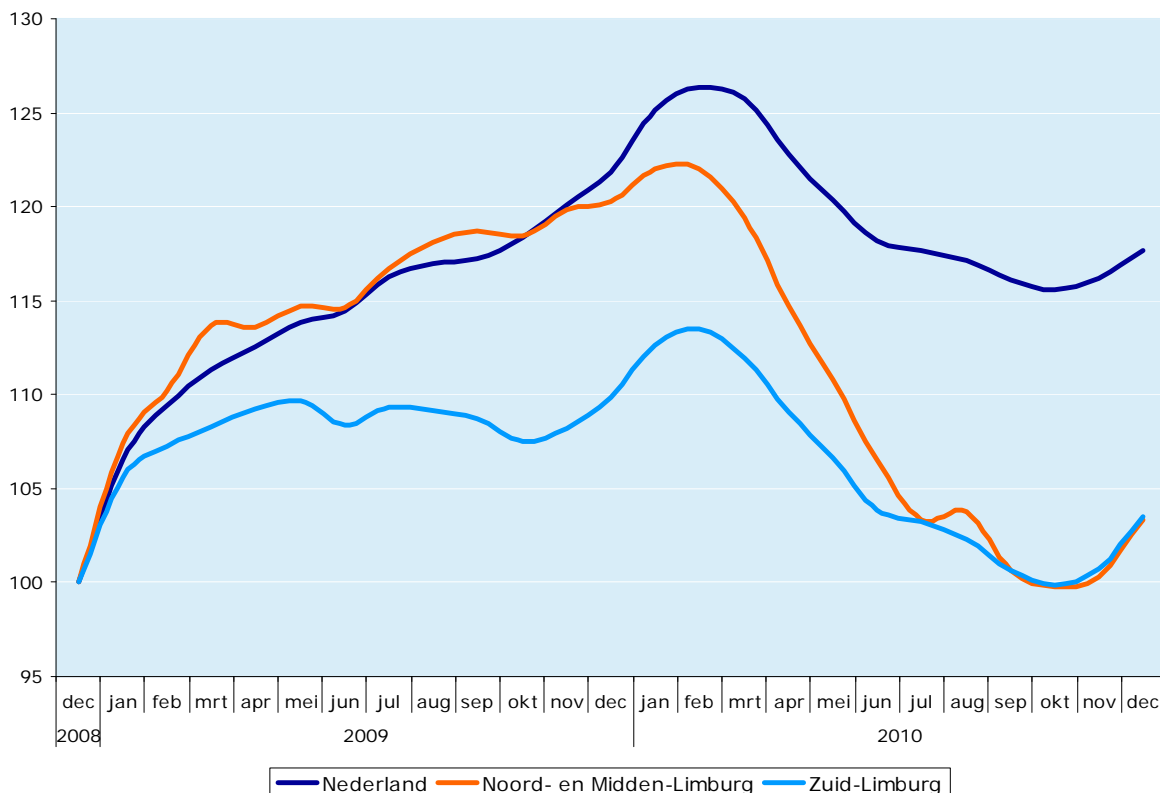
UWV WERKbedrijf gaf enige tijd geleden aan te verwachten dat het jaar afgesloten zou worden met 490 duizend niet-werkende werkzoekenden. Deze verwachting kwam uit; het jaar werd, weliswaar afgerond, afgesloten met dit aantal. Vergeleken met een jaar eerder is het aantal niet-werkende werkzoekenden gedaald met ongeveer 3%; per ultimo december 2009 waren er nog 507 duizend werkzoekenden.

In Limburg zijn er 9% minder werkzoekenden dan een jaar eerder. De werkloosheid in Limburg daalde daarmee niet alleen sterker dan op landelijk niveau, maar ook sterker dan in alle Nederlandse provincies. De sterke daling in Limburg kan voor een groot deel verklaard worden door de sterke vergrijzing van de beroepsbevolking. De daling van de beroepsbevolking (15-64 jaar) heeft een dempend effect op de werkloosheid.

Per ultimo december staan nog 37.279 werklozen ingeschreven staan bij de Limburgse werkpleinen.

Het merendeel van 2010 daalde het aantal niet-werkende werkzoekenden in de Limburgse arbeidsmarktregio's Noord- en Midden-Limburg en Zuid-Limburg. Deze daling wordt aan het einde van het jaar omgezet in een stijging. De ervaring leert dat het aantal niet-werkende werkzoekenden altijd stijgt in deze periode. Dit komt door het negatieve seizoenseffect dat in de wintermaanden haar weerslag heeft op de cijfers.

Ontwikkeling niet-werkende werkzoekenden in Limburg (Indexcijfer; december 2008)



Al met al kan gezegd worden dat de arbeidsmarkt zich gunstiger ontwikkelde dan verwacht in 2010. Voor de meevallende werkloosheidsontwikkeling zijn verschillende oorzaken aan te geven. Zo is de Nederlandse arbeidsmarkt flexibel, waardoor vooral de werkgelegenheid onder zelfstandigen zonder personeel en uitzendkrachten fors is afgenomen tijdens de crisis. Daarnaast hebben bedrijven hun eigen werknemers – ondanks dat er onvoldoende werk was – toch vaak vastgehouden. Dit werd ondersteund door deeltijd-

WW, waarbij werknemers een gedeeltelijke WW-uitkering kregen, maar toch in dienst bleven van de werkgever.

In het onderzoek 'Vacatures in Nederland 2010', gemaakt in opdracht van UWV WERKbedrijf, wordt nog een extra verklaring gegeven voor de relatief lage toename van de werkloosheid. In dat onderzoek wordt opgemerkt dat er in 2010 relatief meer vacatures ingevuld zijn door werklozen en minder door werkenden, schoolverlaters en studenten. Deze toename komt onder andere doordat werknemers, nu het herstel nog broos is, minder geneigd zijn tot mobiliteit, jongeren vaker doorleren en dat er tijdens de crisis veel goed bemiddelbare (ontslag)werklozen beschikbaar kwamen, die gaandeweg 2010 hun weg op de arbeidsmarkt hebben gevonden.

In 2010 hebben jongeren relatief sterk geprofiteerd van het (lichte) economische herstel. Het aantal jongeren onder 27 jaar daalde het afgelopen jaar in Limburg met 15%; van 4.745 naar 4.050.

Jongeren profiteren vaak als eerste van verbeterende economische omstandigheden. Dit heeft vooral te maken met het feit dat werkgevers in een aantrekkende economie vooral tijdelijke banen aanbieden. Traditioneel gezien vullen jongeren een groot deel van deze vacatures op. Een andere oorzaak van de daling onder jongeren heeft te maken met het feit dat jongeren in economisch mindere tijden vaker besluiten om door te leren en niet (direct) kiezen om de arbeidsmarkt te betreden. Ook de initiatieven die genomen zijn door de provincie om de jeugdwerkloosheid terug te dringen droegen bij aan de daling.

Een vooruitblik naar 2011

UWV WERKbedrijf verwacht voor 2011 een verdere daling van het aantal niet-werkende werkzoekenden. Dit komt met name door een herstel van de werkgelegenheid en een aantrekkende vacaturemarkt. Het herstel geldt voor vrijwel alle sectoren, met uitzondering van de overheid en de financiële sector. Ook voor de sector bouw wordt een moeilijk jaar verwacht. Verder worden er vooral meer banen verwacht in de sector zorg en welzijn.

Uit onderzoek van UWV Werkbedrijf blijkt onder meer dat slechts een klein deel van de werkgevers in het afgelopen jaar problemen heeft ondervonden bij de personeelsinvulling. Het aantal moeilijk vervulbare vacatures is afgenomen van 40% in 2008 naar 20% in 2010. Dit duidt op een ruime arbeidsmarkt. Werkgevers verwachten echter in de komende twee jaar meer moeite te gaan krijgen met het vervullen van vacatures. Waar er nu nog, in zijn algemeenheid, sprake is van een ruime arbeidsmarkt, verwacht UWV, dat de arbeidsmarkt de komende jaren steeds krappere zal worden als gevolg van o.a. vergrijzing, ontgroening en technologische innovatie. Daarbij zal het niet alleen gaan om een kwantitatief probleem, maar er zullen vooral ook kwalitatieve uitdagingen liggen.

Bijlage:

Tabellen ontwikkeling NWW voor Nederland, provincie, district, regio UWV WERKbedrijf en gemeente

Maandcijfers Zuidoost-Nederland	Aantal NWW december 2010				Leeftijd			Duur niet werkend		Verschil		Verschil	
	Totaal		Man	Vrouw	15-26 jr	27-44 jr	>=45 jr	0-6 mnd	>=6 mnd	dec '10 - nov '10	dec '10 - dec '09		
NWW	aantal	NWW%	aantal	aantal	aantal	aantal	aantal	aantal	aantal	aantal	in %	aantal	in %
Nederland	490.497	6,4%	256.205	234.292	54.869	195.609	240.019	181.939	308.558	6.122	1%	-17.299	-3%
Provincies													
Noord-Brabant	67.288	5,8%	35.226	32.062	7.432	25.096	34.760	26.029	41.259	1.314	2%	-3.462	-5%
Limburg	37.279	7,4%	20.034	17.245	4.048	13.054	20.177	12.194	25.085	1.029	3%	-3.710	-9%
Gemeenten in district	86.353	6,5%	45.946	40.407	9.615	31.333	45.405	28.621	57.732	2.108	3%	-6.523	-7%
Arbeidsmarktregio													
Midden-Brabant	11.361	5,4%	6.065	5.296	1.477	4.164	5.720	4.378	6.983	139	1%	-887	-7%
WERKpleinen													
Tilburg	8.521	5,4%	4.636	3.885	1.252	3.178	4.091	3.218	5.303	85	1%	-908	-10%
Waalwijk	2.840	5,5%	1.429	1.411	225	986	1.629	1.160	1.680	54	2%	21	1%
Gemeenten													
Alphen-Chaam	121	2,8%	74	47	15	28	78	46	75	4	3%	-28	-19%
Baarle-Nassau	148	4,8%	89	59	9	50	89	35	113	-6	-4%	5	3%
Dongen	523	4,6%	258	265	51	186	286	198	325	-9	-2%	-46	-8%
Gilze en Rijen	568	5,4%	282	286	63	204	301	213	355	17	3%	-52	-8%
Goirle	391	3,2%	214	177	41	104	246	137	254	14	4%	-80	-17%
Heusden	1.028	5,4%	523	505	60	375	593	400	628	34	3%	35	4%
Hilvarenbeek	205	2,5%	109	96	21	70	114	74	131	12	6%	2	1%
Loon op Zand	541	5,5%	264	277	55	177	309	253	288	9	2%	-36	-6%
Oisterwijk	483	4,4%	257	226	60	168	255	185	298	9	2%	2	0%
Tilburg	6.151	6,1%	3.389	2.762	998	2.383	2.770	2.356	3.795	46	1%	-721	-10%
Waalwijk	1.271	5,5%	642	629	110	434	727	507	764	11	1%	22	2%

Maandcijfers Zuidoost-Nederland	Aantal NWW december 2010				Leeftijd			Duur niet werkend		Verschil		Verschil	
	Totaal		Man	Vrouw	15-26 jr	27-44 jr	>=45 jr	0-6 mnd	>=6 mnd	dec '10 - nov '10		dec '10 - dec '09	
NWW	aantal	NWW%	aantal	aantal	aantal	aantal	aantal	aantal	aantal	aantal	in %	aantal	in %
Arbeidsmarktregio													
Noordoost-Brabant	14.944	5,5%	7.820	7.124	1.531	5.472	7.941	5.275	9.669	540	4%	-534	-3%
WERKpleinen													
Land van Cuijk	2.143	5,3%	1.125	1.018	185	730	1.228	703	1.440	105	5%	-170	-7%
Maasland	3.419	6,7%	1.696	1.723	326	1.230	1.863	1.049	2.370	170	5%	234	7%
's-Hertogenbosch	5.671	6,1%	3.042	2.629	706	2.194	2.771	2.142	3.529	106	2%	-236	-4%
Veghel	3.711	4,3%	1.957	1.754	314	1.318	2.079	1.381	2.330	159	4%	-362	-9%
Gemeenten													
Bernheze	522	3,7%	278	244	33	163	326	187	335	-8	-2%	-14	-3%
Boekel	144	3,3%	78	66	14	44	86	67	77	12	9%	-3	-2%
Boxmeer	614	4,5%	337	277	46	178	390	201	413	20	3%	-127	-17%
Boxtel	709	5,9%	382	327	84	268	357	266	443	26	4%	10	1%
Cuijk	771	7,3%	393	378	68	328	375	243	528	49	7%	-19	-2%
Grave	323	5,6%	171	152	29	96	198	112	211	13	4%	-28	-8%
Haaren	201	3,9%	114	87	20	73	108	88	113	12	6%	19	10%
Landerd	240	3,3%	133	107	18	72	150	86	154	11	5%	-38	-14%
Lith	141	4,5%	80	61	10	45	86	48	93	17	14%	15	12%
Maasdonk	202	3,8%	111	91	20	74	108	84	118	20	11%	19	10%
Mill en Sint Hubert	251	5,7%	131	120	24	79	148	86	165	17	7%	19	8%
Oss	2.836	8,1%	1.372	1.464	278	1.039	1.519	831	2.005	122	4%	238	9%
's Hertogenbosch	4.278	6,4%	2.286	1.992	558	1.676	2.044	1.598	2.680	57	1%	-225	-5%
Schijndel	419	4,0%	237	182	41	138	240	158	261	31	8%	-62	-13%
Sint Anthonis	184	3,2%	93	91	18	49	117	61	123	6	3%	-15	-8%
Sint-Michielsgestel	451	3,2%	252	199	41	172	238	187	264	42	10%	-24	-5%
Sint-Oedenrode	311	3,8%	162	149	15	99	197	118	193	25	9%	-17	-5%
Uden	1.116	6,2%	553	563	89	410	617	377	739	36	3%	-116	-9%
Veghel	748	4,4%	397	351	81	292	375	287	461	21	3%	-126	-14%
Vught	483	5,0%	260	223	44	177	262	190	293	11	2%	-40	-8%

Maandcijfers Zuidoost-Nederland	Aantal NWW december 2010				Leeftijd			Duur niet werkend		Verschil		Verschil	
	Totaal		Man	Vrouw	15-26 jr	27-44 jr	>=45 jr	0-6 mnd	>=6 mnd	dec '10 - nov '10		dec '10 - dec '09	
NWW	aantal	NWW%	aantal	aantal	aantal	aantal	aantal	aantal	aantal	aantal	in %	aantal	in %
Arbeidsmarktregio													
Zuidoost-Brabant	22.364	6,8%	11.815	10.549	2.543	8.521	11.300	7.141	15.223	390	2%	-1.322	-6%
WERKpleinen													
Bladel	1.398	3,4%	819	579	117	422	859	545	853	64	5%	-68	-5%
Eindhoven	11.507	7,5%	5.966	5.541	1.343	4.579	5.585	3.482	8.025	-31	0%	-1867*	-14%
Peelland	7.809	7,1%	4.179	3.630	966	2.962	3.881	2.505	5.304	284	4%	691*	10%
Valkenswaard	1.650	6,1%	851	799	117	558	975	609	1.041	73	5%	-78	-5%
Gemeenten													
Asten	354	5,9%	194	160	49	118	187	119	235	15	4%	-12	-3%
Bergeijk	340	4,3%	213	127	18	97	225	134	206	21	7%	-4	-1%
Best	758	5,5%	392	366	52	250	456	227	531	-10	-1%	-100	-12%
Bladel	325	2,8%	181	144	34	102	189	115	210	9	3%	-33	-9%
Deurne	920	6,6%	492	428	103	317	500	283	637	51	6%	47	5%
Eersel	255	3,4%	145	110	21	83	151	124	131	13	5%	-33	-11%
Eindhoven	8.782	8,6%	4.545	4.237	1.129	3.671	3.982	2.599	6.183	21	0%	-413	-4%
Geldrop-Mierlo	1.085	6,8%	585	500	113	391	581	325	760	11	1%	-52	-5%
Gemert-Bakel	716	5,0%	413	303	100	238	378	289	427	60	9%	50	8%
Heeze-Leende	279	4,4%	144	135	20	89	170	103	176	23	9%	-35	-11%
Helmond	3.943	9,6%	2.043	1.900	512	1.609	1.822	1.190	2.753	84	2%	-423	-10%
Laarbeek	414	3,9%	236	178	47	149	218	167	247	30	8%	-38	-8%
Nuenen CA	555	5,0%	317	238	48	161	346	160	395	-20	-3%	-37	-6%
Oirschot	304	3,8%	189	115	19	87	198	104	200	18	6%	33	12%
Reusel-De Mierden	174	2,9%	91	83	25	53	96	68	106	3	2%	-31	-15%
Someren	377	4,4%	216	161	42	140	195	132	245	33	10%	-18	-5%
Son en Breugel	313	4,7%	156	157	20	119	174	106	207	-3	-1%	-52	-14%
Valkenswaard	980	6,5%	506	474	66	344	570	364	616	37	4%	-73	-7%
Veldhoven	1.099	5,8%	556	543	94	378	627	390	709	-19	-2%	-128	-10%
Waalre	391	6,9%	201	190	31	125	235	142	249	13	3%	30	8%

* Met ingang van januari 2010 is de gemeente Geldrop-Mierlo overgegaan van WERKplein Eindhoven naar WERKplein Peelland; als gevolg hiervan is voor deze WERKpleinen het aantal NWW niet goed vergelijkbaar met de waarde van 2009.

Maandcijfers Zuidoost-Nederland	Aantal NWW december 2010				Leeftijd			Duur niet werkend		Verschil		Verschil	
	Totaal		Man	Vrouw	15-26 jr	27-44 jr	>=45 jr	0-6 mnd	>=6 mnd	dec '10 - nov '10		dec '10 - dec '09	
	aantal	NWW%	aantal	aantal	aantal	aantal	aantal	aantal	aantal	aantal	in %	aantal	in %
NWW													
Arbeidsmarktregio													
Noord- en Midden Limburg	14.358	6,2%	7.606	6.752	1.496	4.862	8.000	4.801	9.557	426	3%	-2.342	-14%
WERKpleinen													
Roermond	3.774	5,7%	2.052	1.722	322	1.274	2.178	1.166	2.608	69	2%	-891	-19%
Venlo	4.929	6,8%	2.564	2.365	536	1.736	2.657	1.559	3.370	53	1%	-978	-17%
Venray	3.190	6,4%	1.655	1.535	363	1.049	1.778	1.206	1.984	171	6%	-275	-8%
Weert	2.465	5,7%	1.335	1.130	275	803	1.387	870	1.595	133	6%	-198	-7%
Gemeenten													
Beesel	342	4,7%	179	163	24	118	200	114	228	-11	-3%	-99	-22%
Bergen Lb	357	6,2%	183	174	43	96	218	143	214	32	10%	-10	-3%
Cranendonck	537	6,6%	277	260	35	170	332	173	364	14	3%	-52	-9%
Echt-Susteren	858	6,1%	495	363	78	268	512	299	559	31	4%	-127	-13%
Gennep	447	5,9%	251	196	42	130	275	151	296	22	5%	-21	-4%
Horst aan de Maas	940	5,3%	478	462	97	302	541	438	502	71	8%	-123	-12%
Leudal	662	4,7%	346	316	47	225	390	219	443	27	4%	-54	-8%
Maasgouw	511	4,5%	270	241	41	172	298	166	345	23	5%	-51	-9%
Nederweert	387	3,8%	213	174	41	120	226	151	236	31	9%	17	5%
Peel en Maas	866	4,6%	441	425	59	269	538	277	589	7	1%	-122	-12%
Roerdalen	457	5,4%	267	190	37	121	299	136	321	-6	-1%	-122	-21%
Roermond	1.672	7,0%	906	766	153	616	903	512	1.160	12	1%	-568	-25%
Venlo	3.721	8,0%	1.944	1.777	453	1.349	1.919	1.168	2.553	57	2%	-757	-17%
Venray	1.446	7,5%	743	703	181	521	744	474	972	46	3%	-121	-8%
Weert	1.541	6,2%	845	696	199	513	829	546	995	88	6%	-163	-10%

Maandcijfers Zuidoost-Nederland	Aantal NWW december 2010				Leeftijd			Duur niet werkend		Verschil		Verschil	
	Totaal		Man	Vrouw	15-26 jr	27-44 jr	>=45 jr	0-6 mnd	>=6 mnd	dec '10 - nov '10	dec '10 - dec '09		
NWW	aantal	NWW%	aantal	aantal	aantal	aantal	aantal	aantal	aantal	aantal	in %	aantal	in %
Arbeidsmarktregio's													
Zuid-Limburg	23.257	8,5%	12.604	10.653	2.562	8.299	12.396	7.000	16.257	611	3%	-1.428	-6%
<i>WERKpleinen</i>													
Gulpen	1.575	6,7%	858	717	152	534	889	496	1.079	75	5%	36	2%
Heerlen	8.208	9,0%	4.525	3.683	1.159	2.989	4.060	2.271	5.937	249	3%	-517	-6%
Kerkrade	2.323	11,1%	1.267	1.056	252	859	1.212	550	1.773	55	2%	-127	-5%
Maastricht	5.839	9,1%	3.038	2.801	483	2.003	3.353	1.601	4.238	92	2%	-194	-3%
Sittard	5.312	7,1%	2.916	2.396	516	1.914	2.882	2.082	3.230	140	3%	-626	-11%
<i>Gemeenten</i>													
Beek	429	6,0%	245	184	43	140	246	153	276	-5	-1%	-54	-11%
Brunssum	971	7,6%	535	436	119	345	507	315	656	48	5%	-114	-11%
Eijsden	272	5,6%	146	126	25	68	179	81	191	6	2%	21	8%
Gulpen-Wittem	320	4,9%	181	139	32	99	189	128	192	15	5%	-14	-4%
Heerlen	4.927	13,3%	2.757	2.170	826	1.904	2.197	1.271	3.656	120	2%	-107	-2%
Kerkrade	2.323	11,1%	1.267	1.056	252	859	1.212	550	1.773	55	2%	-127	-5%
Landgraaf	1.239	6,9%	642	597	114	386	739	349	890	35	3%	-190	-13%
Maastricht	5.066	9,9%	2.613	2.453	430	1.792	2.844	1.381	3.685	97	2%	-167	-3%
Margraten	242	3,7%	129	113	27	77	138	87	155	18	8%	1	0%
Meerssen	501	5,9%	279	222	28	143	330	139	362	-11	-2%	-48	-9%
Nuth	365	4,9%	196	169	34	121	210	100	265	13	4%	-38	-9%
Onderbanken	187	5,1%	110	77	20	60	107	68	119	2	1%	-26	-12%
Schinnen	322	5,2%	169	153	31	104	187	98	224	9	3%	-50	-13%
Simpelveld	239	4,6%	131	108	24	71	144	76	163	20	9%	-25	-9%
Sittard-Geleen	3.503	8,1%	1.896	1.607	348	1.317	1.838	1.428	2.075	91	3%	-413	-11%
Stein	672	5,4%	374	298	60	225	387	237	435	27	4%	-78	-10%
Vaals	415	9,5%	229	186	35	163	217	126	289	25	6%	27	7%
Valkenburg aan de Geul	598	9,8%	319	279	58	195	345	155	443	17	3%	22	4%
Voerendaal	280	4,0%	154	126	22	102	156	92	188	11	4%	-17	-6%

Bijzonderheden

Gemeentelijke herindeling Limburg per 1-1-2010

- De gemeente Arcen en Velden is opgegaan in de gemeente Venlo.
- De gemeente Sevenum is opgegaan in de gemeente Horst aan de Maas.
- De gemeente Meerlo-Wansum is opgegaan in de gemeente Horst aan de Maas. Alleen de kernen Wansum, Geijsteren en Blitterswijck zijn opgegaan in de gemeente Venray.
- De gemeenten Helden, Kessel, Maasbree en Meijel zijn samengevoegd tot een nieuwe gemeente: Peel en Maas.

Overig

- De gemeente Geldrop-Mierlo behoort sinds 1-1-2010 tot WERKplein Peelland en niet meer tot WERKplein Eindhoven.
- Deelgemeente Chaam (van gemeente Alphen-Chaam) telt sinds 1-1-2007 bij UWV Werkbedrijf Breda. Deelgemeente Alphen blijft horen tot UWV Werkbedrijf Tilburg. De aantallen NWW voor Alphen-Chaam zijn de totalen van de gemeente Alphen-Chaam.
- Van de gemeente Echt-Susteren behoort kern Susteren bij UWV Werkbedrijf Sittard (regio Zuid-Limburg) en kern Echt hoort bij UWV Werkbedrijf Roermond (regio Noord- en Midden-Limburg). De volledige gemeente Echt-Susteren staat alleen vermeld bij de regio Noord- en Midden-Limburg.

Bij regio Zuid-Limburg: de optelling van de aantallen NWW per gemeente is niet gelijk aan het regio-totaal. In het regio-totaal is een deel van de gemeente Echt-Susteren opgenomen.

- De gemeente Cranendonck ligt in Noord-Brabant, maar hoort bij regio Noord- en Midden-Limburg. De cijfers van Cranendonck tellen echter mee bij het provinciaal gemiddelde van Noord-Brabant.
- De gemeente Mook en Middelaar ligt in Noord-Limburg, maar hoort bij regio Nijmegen. De cijfers van Mook en Middelaar tellen wel mee bij het provinciaal gemiddelde van Limburg.