

# Arbeidsmarktinformatie

## Zuidoost-Nederland

Per 30 april 2011

Dit is een maandelijkse uitgave met de recente arbeidsmarktgegevens uit Zuidoost-Nederland. Nadere informatie kan worden verkregen bij de afdeling Arbeidsmarktinformatie.

UWV WERKbedrijf Midden- en Oost-Brabant en Limburg  
Afdeling Arbeidsmarktinformatie  
Postbus 6407  
5600 HK Eindhoven

Tel. 040 - 8514110  
Fax 040 - 8514112

Eindhoven, 19 mei 2011

*Informatie uit deze uitgave mag worden overgenomen, met bronvermelding:  
UWV Werkbedrijf Arbeidsmarktinformatie Midden- en Oost-Brabant en Limburg*

*Meer informatie en cijfers over de (regionale) arbeidsmarkt treft u op:  
[www.werk.nl](http://www.werk.nl): -> WERKbedrijf -> Arbeidsmarkt*



## **Provincie Noord-Brabant: Werkloosheid daalt sterker dan landelijk**

In Noord-Brabant is de werkloosheid sinds februari aan het dalen. Voor de derde achtereenvolgende maand daalde het aantal niet-werkende werkzoekenden (nww). De daling in de maand april is 3,0%. In absolute zin is het aantal niet-werkende werkzoekenden met 1.900 personen gedaald ten opzichte van eind maart 2011. Op landelijk niveau daalde het aantal nww ten opzichte van maart met iets minder dan 12.000 personen; een daling van 2,4%.

Wanneer de werkloosheidscijfers eind april 2011 worden vergeleken met precies één jaar geleden, kan worden geconstateerd dat er sprake is van een daling van 11%. Een jaar geleden stonden 69.804 personen in de provincie Noord-Brabant bij UWV WERKbedrijf ingeschreven als niet-werkende werkzoekende. Op dit moment zijn dit er nog 62.241, ofwel een reductie van 7.563 personen. Relatief gezien is de daling sterker dan de landelijke daling in dit tijdvak (-7%).

Van de beroepsbevolking in Noord-Brabant is 5,3% bij het UWV WERKbedrijf ingeschreven als niet-werkende werkzoekende. Dit is lager dan het landelijk percentage (6,1%). Ondanks de forse werkloosheidsdaling in Zuidoost-Brabant is in deze regio het nww-percentage nog steeds het hoogst (5,8%).

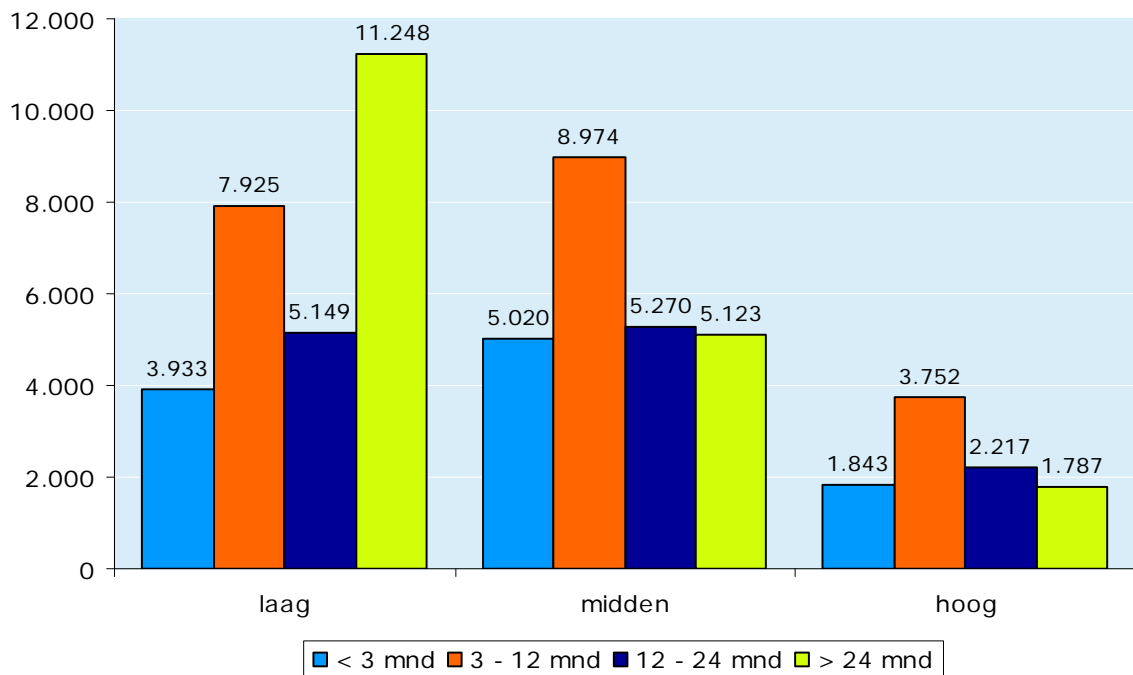
De daling van het aantal niet werkende werkzoekenden in maart en april is hoofdzakelijk te verklaren door seizoensinvloeden (horeca, toerisme, agrarisch). In de laatste 17 jaar is ieder jaar (met uitzondering van 2009) het aantal nww gedaald in de maanden maart en april. Deze daling was zelfs te zien in de vorige recessie in 2002.

Laag opgeleide werkzoekenden zijn over het algemeen langer werkloos dan middelbaar en hoger opgeleiden. Zo is 40% van de laag opgeleide werklozen in Noord-Brabant langer dan twee jaar werkloos, ofwel ruim 11 duizend personen. Eenvijfde van de laag opgeleide werklozen is zelfs langer dan vijf jaar werkloos.

Bij de middelbaar en hoger opgeleiden liggen deze percentages lager. Van de middelbaar opgeleide werkzoekende is 21% langer dan 2 jaar werkloos, bij de hoger opgeleide werkzoekende ligt dit percentage op 19%. Voor werkzoekenden met een middelbaar of hoger opleidingsniveau is de kans op langdurige werkloosheid derhalve veel geringer dan voor werkzoekenden zonder startkwalificatie.

Toch is er niet alleen maar slecht nieuws voor de lager opgeleide werkzoekende. Door de aantrekkelijke economie stijgt de vraag naar werknemers en wordt de arbeidsmarkt langzamerhand krapper. Daardoor nemen de keuzemogelijkheden voor de werkgevers af en zal de neerwaartse verdringing op de arbeidsmarkt mogelijk ook afnemen. Dit biedt dan weer meer kansen voor de lager opgeleide werkzoekenden.

**Werkloosheidsduur uitgesplitst naar opleidingsniveau in Noord-Brabant  
april 2011**



## **Provincie Limburg: Aantal werklozen in Limburg het meest afgenomen**

In Limburg daalde het aantal niet-werkende werkzoekende voor de derde maand op rij. De daling in de maand april is 2,9%. In absolute zin is het aantal niet-werkende werkzoekenden met 1.056 gedaald ten opzichte van eind maart 2011. Op landelijk niveau daalde het aantal nww ten opzichte van maart met iets minder dan 12.000 personen; een daling van 2,4%.

Wanneer de werkloosheidscijfers eind april 2011 worden vergeleken met precies één jaar geleden, kan worden geconstateerd dat er sprake is van een daling van 13%. Een jaar geleden stonden 40.047 personen in de provincie Limburg bij UWV WERKbedrijf ingeschreven als niet-werkende werkzoekende. Op dit moment zijn dit er nog 34.941, ofwel een reductie van 5.106 personen. Van alle provincies is het aantal werklozen in Limburg het sterkst gedaald in het afgelopen jaar. De landelijke daling bedroeg 7%.

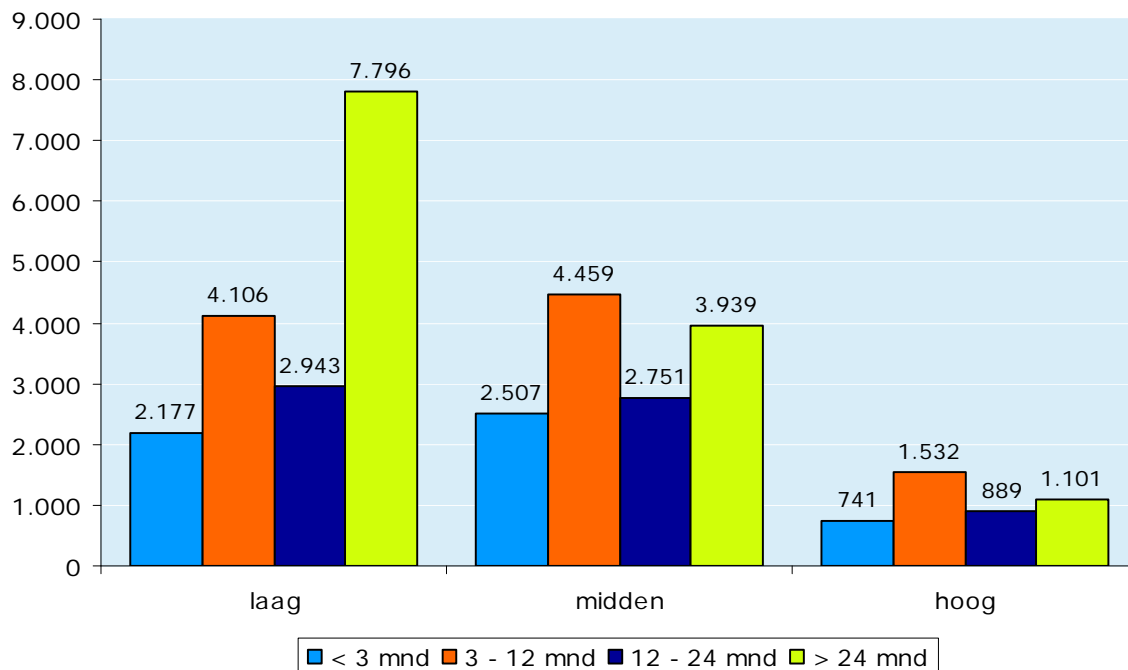
Van de beroepsbevolking in Limburg is 6,9% bij het UWV WERKbedrijf ingeschreven als niet-werkende werkzoekende. Dit is hoger dan het landelijk percentage (6,1%). Het nww-percentage is in Zuid-Limburg (8,4%) veel hoger dan in Noord- en Midden-Limburg (5,4%).

De daling van het aantal niet werkende werkzoekenden in maart en april is hoofdzakelijk te verklaren door seizoensinvloeden (horeca, toerisme, agrarisch). In de laatste 17 jaar is ieder jaar (met uitzondering van 2009) het aantal nww gedaald in de maanden maart en april. Deze daling was zelfs te zien in de vorige recessie in 2002.

Bijna de helft (46%) van de laag opgeleide werklozen is langer dan twee jaar werkloos. Iets meer dan een kwart van de laag opgeleiden werklozen is zelfs langer dan vijf jaar werkloos. Bij de middelbaar en hoger opgeleide werkzoekenden is de langdurige werkloosheid geringer. Van de middelbaar opgeleide werkzoekende is 29% langer dan twee jaar werkloos, bij de hoger opgeleide werkzoekende ligt dit percentage op 26%. Voor werkzoekenden met een middelbaar of hoger opleidingsniveau is de kans op langdurige werkloosheid derhalve veel geringer dan voor werkzoekenden zonder startkwalificatie.

Toch is er niet alleen maar slecht nieuws voor de lager opgeleide werkzoekende. Door de aantrekkelijke economie stijgt de vraag naar werknemers en wordt de arbeidsmarkt langzamerhand krapper. Daardoor nemen de keuzemogelijkheden voor de werkgevers af en zal de neerwaartse verdringing op de arbeidsmarkt mogelijk ook afnemen. Dit biedt dan weer meer kansen voor de lager opgeleide werkzoekenden.

**Werkloosheidsduur uitgesplitst naar opleidingsniveau in Limburg  
april 2011**



## **Bijlage:**

**Tabellen ontwikkeling NWW voor Nederland, provincie, district, regio UWV WERKbedrijf en gemeente**

Maandcijfers Zuidoost-Nederland	Aantal NWW april 2011				Leeftijd			Duur niet werkend		Verschil		Verschil	
	Totaal		Man	Vrouw	15-26 jr	27-44 jr	>=45 jr	0-6 mnd	>=6 mnd	apr '11 - mrt '11		apr '11 - apr '10	
NWW	aantal	NWW%	aantal	aantal	aantal	aantal	aantal	aantal	aantal	aantal	in %	aantal	in %
<b>Nederland</b>	<b>475.097</b>	<b>6,1%</b>	<b>243.565</b>	<b>231.532</b>	<b>53.337</b>	<b>186.868</b>	<b>234.892</b>	<b>161.901</b>	<b>313.196</b>	<b>-11.876</b>	<b>-2%</b>	<b>-35.736</b>	<b>-7%</b>
<b>Provincies</b>													
Noord-Brabant	62.241	5,3%	31.483	30.758	6.690	22.589	32.962	20.905	41.336	-1.900	-3%	-7.563	-11%
Limburg	34.941	6,9%	18.111	16.830	3.515	12.242	19.184	10.340	24.601	-1.056	-3%	-5.106	-13%
Gemeenten in district	79.622	5,9%	40.801	38.821	8.519	28.342	42.761	24.829	54.793	-2.499	-3%	-11.300	-12%
<b>Arbeidsmarktregio</b>													
Midden-Brabant	<b>11.113</b>	<b>5,1%</b>	<b>5.838</b>	<b>5.275</b>	<b>1.481</b>	<b>4.044</b>	<b>5.588</b>	<b>4.229</b>	<b>6.884</b>	<b>-301</b>	<b>-3%</b>	<b>-710</b>	<b>-6%</b>
<b>WERKpleinen</b>													
Regio Tilburg	8.487	5,2%	4.528	3.959	1.276	3.163	4.048	3.271	5.216	-126	-1%	-487	-5%
Waalwijk	2.626	4,7%	1.310	1.316	205	881	1.540	958	1.668	-175	-6%	-223	-8%
<b>Gemeenten</b>													
Alphen-Chaam	150	3,4%	82	68	9	45	96	59	91	0	0%	13	9%
Baarle-Nassau	146	4,7%	91	55	7	43	96	45	101	-1	-1%	5	4%
Dongen	504	4,3%	236	268	40	184	280	184	320	-9	-2%	-65	-11%
Gilze en Rijen	560	4,6%	263	297	58	189	313	191	369	-1	0%	2	0%
Goirle	391	3,7%	206	185	38	113	240	157	234	3	1%	-38	-9%
Heusden	964	4,4%	486	478	67	331	566	341	623	-43	-4%	-66	-6%
Hilvarenbeek	194	2,8%	103	91	16	60	118	63	131	-8	-4%	-9	-4%
Loon op Zand	431	4,0%	219	212	33	142	256	164	267	-80	-16%	-82	-16%
Oosterwijk	449	3,8%	233	216	48	151	250	143	306	-21	-4%	-21	-4%
Tilburg	6.175	5,9%	3.355	2.820	1.064	2.399	2.712	2.463	3.712	-90	-1%	-370	-6%
Waalwijk	1.231	5,4%	605	626	105	408	718	453	778	-52	-4%	-75	-6%

Maandcijfers Zuidoost-Nederland	Aantal NWW april 2011				Leeftijd			Duur niet werkend		Verschil		Verschil	
	Totaal		Man	Vrouw	15-26 jr	27-44 jr	>=45 jr	0-6 mnd	>=6 mnd	apr '11 - mrt '11	apr '11 - apr '10		
NWW	aantal	NWW%	aantal	aantal	aantal	aantal	aantal	aantal	aantal	aantal	in %	aantal	in %
<b>Arbeidsmarktregio</b>													
Noordoost-Brabant	<b>14.062</b>	<b>5,0%</b>	<b>7.097</b>	<b>6.965</b>	<b>1.548</b>	<b>5.037</b>	<b>7.477</b>	<b>4.568</b>	<b>9.494</b>	<b>-315</b>	<b>-2%</b>	<b>-1.150</b>	<b>-8%</b>
<i>WERKpleinen</i>													
Land van Cuijk	1.981	4,8%	1.031	950	169	680	1.132	567	1.414	-78	-4%	-188	-9%
Entreon ('s-Hertogenbosch)	5.333	5,2%	2.742	2.591	775	1.958	2.600	1.921	3.412	-37	-1%	-673	-11%
Maasland (Oss)	3.264	6,5%	1.534	1.730	332	1.152	1.780	910	2.354	-132	-4%	80	3%
Frisselstein (Veghel)	3.484	4,0%	1.790	1.694	272	1.247	1.965	1.170	2.314	-68	-2%	-369	-10%
<i>Gemeenten</i>													
Bernheze	478	3,5%	247	231	37	163	278	154	324	-8	-2%	-71	-13%
Boekel	138	3,1%	67	71	19	46	73	57	81	-11	-7%	17	14%
Boxmeer	565	4,2%	315	250	49	152	364	157	408	-26	-4%	-69	-11%
Boxtel	643	4,6%	319	324	82	242	319	220	423	-13	-2%	-73	-10%
Cuijk	703	6,1%	359	344	62	304	337	190	513	-33	-4%	-84	-11%
Grave	324	5,3%	170	154	31	100	193	100	224	-8	-2%	13	4%
Haaren	205	3,2%	112	93	24	72	109	77	128	-5	-2%	6	3%
's-Hertogenbosch	4.038	5,8%	2.084	1.954	615	1.484	1.939	1.440	2.598	-16	0%	-516	-11%
Landerd	231	3,3%	124	107	17	82	132	87	144	-11	-5%	-43	-16%
Maasdonk	203	3,9%	116	87	18	63	122	63	140	-9	-4%	19	10%
Mill en Sint Hubert	233	4,5%	116	117	14	79	140	77	156	-5	-2%	-12	-5%
Oss	2.830	7,4%	1.294	1.536	297	1.007	1.526	760	2.070	-112	-4%	104	4%
Schijndel	406	3,7%	212	194	34	131	241	134	272	-3	-1%	-66	-14%
Sint Anthonis	156	2,9%	71	85	13	45	98	43	113	-6	-4%	-36	-19%
Sint-Michielsgestel	401	3,1%	211	190	23	146	232	138	263	-9	-2%	-51	-11%
Sint-Oedenrode	293	3,6%	148	145	12	91	190	96	197	5	2%	-17	-5%
Uden	1.071	5,6%	532	539	75	392	604	337	734	-30	-3%	-75	-7%
Veghel	697	3,9%	373	324	72	278	347	254	443	-12	-2%	-106	-13%
Vught	447	3,8%	227	220	54	160	233	184	263	-3	-1%	-90	-17%

Maandcijfers Zuidoost-Nederland	Aantal NWW april 2011				Leeftijd			Duur niet werkend		Verschil		Verschil	
	Totaal		Man	Vrouw	15-26 jr	27-44 jr	>=45 jr	0-6 mnd	>=6 mnd	apr '11 - mrt '11		apr '11 - apr '10	
NWW	aantal	NWW%	aantal	aantal	aantal	aantal	aantal	aantal	aantal	aantal	in %	aantal	in %
<b>Arbeidsmarktregio</b>													
Zuidoost-Brabant	19.127	5,8%	9.578	9.549	1.952	6.906	10.269	5.585	13.542	-782	-4%	-4.266	-18%
<b>WERKpleinen</b>													
Bladel	1.288	3,2%	691	597	97	373	818	470	818	-84	-6%	-92	-7%
Eindhoven	9.244	6,1%	4.591	4.653	847	3.469	4.928	2.609	6.635	-357	-4%	-3.004	-25%
Regio Helmond	7.397	6,6%	3.949	3.448	902	2.560	3.626	1.943	5.145	20	0%	-713	-9%
Valkenswaard	1.507	5,4%	740	767	106	504	897	563	944	-52	-3%	-148	-9%
<b>Gemeenten</b>													
Asten	299	3,9%	155	144	43	99	157	79	220	-18	-6%	-61	-17%
Bergeijk	298	3,6%	172	126	16	91	191	92	206	-19	-6%	-8	-3%
Best	665	4,9%	326	339	57	189	419	187	478	-33	-5%	-176	-21%
Bladel	292	3,3%	134	158	30	83	179	111	181	-38	-12%	-50	-15%
Deurne	825	5,9%	408	417	86	274	465	207	618	-43	-5%	-88	-10%
Eersel	249	3,0%	132	117	19	73	157	108	141	-2	-1%	-12	-5%
Eindhoven	6.876	6,8%	3.414	3.462	669	2.729	3.478	1.976	4.900	-263	-4%	-2.339	-25%
Geldrop-Mierlo	1.011	5,6%	510	501	121	359	531	295	716	-34	-3%	-136	-12%
Gemert-Bakel	651	4,7%	348	303	93	201	357	202	449	-25	-4%	14	2%
Heeze-Leende	223	3,2%	110	113	19	70	134	83	140	-20	-8%	-80	-26%
Helmond	3.634	9,1%	1.795	1.839	491	1.409	1.734	946	2.688	-121	-3%	-611	-14%
Laarbeek	350	3,4%	174	176	43	106	201	118	232	-18	-5%	-78	-18%
Nuenen CA	498	4,8%	276	222	31	140	327	122	376	-9	-2%	-105	-17%
Oirschot	282	3,4%	169	113	18	70	194	98	184	-13	-4%	3	1%
Reusel-De Mierden	167	2,7%	84	83	14	56	97	61	106	-12	-7%	-25	-13%
Someren	318	3,7%	166	152	25	112	181	96	222	-30	-9%	-62	-16%
Son en Breugel	249	3,7%	119	130	11	85	153	59	190	-18	-7%	-123	-33%
Valkenswaard	913	6,5%	449	464	62	310	541	336	577	-26	-3%	-85	-9%
Veldhoven	956	5,0%	456	500	79	326	551	265	691	-34	-3%	-261	-21%
Waalre	371	5,2%	181	190	25	124	222	144	227	-6	-2%	17	5%

Maandcijfers Zuidoost-Nederland	Aantal NWW april 2011				Leeftijd			Duur niet werkend		Verschil		Verschil	
	Totaal		Man	Vrouw	15-26 jr	27-44 jr	>=45 jr	0-6 mnd	>=6 mnd	apr '11 - mrt '11		apr '11 - apr '10	
NWW	aantal	NWW%	aantal	aantal	aantal	aantal	aantal	aantal	aantal	aantal	in %	aantal	in %
<b>Arbeidsmarktregio</b>													
Noord- en Midden Limburg	<b>13.234</b>	<b>5,4%</b>	<b>6.701</b>	<b>6.533</b>	<b>1.301</b>	<b>4.474</b>	<b>7.459</b>	<b>3.934</b>	<b>9.300</b>	<b>-605</b>	<b>-4%</b>	<b>-2.684</b>	<b>-17%</b>
<b>WERKpleinen</b>													
Roermond	3.366	4,6%	1.765	1.601	251	1.088	2.027	930	2.436	-149	-4%	-1.042	-24%
Venlo	4.873	6,7%	2.433	2.440	554	1.704	2.615	1.462	3.411	-111	-2%	-865	-15%
Venray	2.876	5,1%	1.412	1.464	290	1.009	1.577	957	1.919	-148	-5%	-422	-13%
Weert	2.119	5,1%	1.091	1.028	206	673	1.240	585	1.534	-197	-9%	-355	-14%
<b>Gemeenten</b>													
Beesel	356	5,3%	176	180	28	130	198	116	240	13	4%	-74	-17%
Bergen Lb	323	4,9%	157	166	34	85	204	123	200	-3	-1%	-11	-3%
Cranendonck	479	5,0%	231	248	41	141	297	122	357	-45	-9%	-73	-13%
Echt-Susteren	765	5,1%	402	363	46	241	478	250	515	-7	-1%	-177	-19%
Gennep	419	5,0%	224	195	36	136	247	135	284	-21	-5%	-48	-10%
Horst aan de Maas	741	3,7%	346	395	50	238	453	236	505	-80	-10%	-212	-22%
Leudal	598	3,5%	300	298	40	187	371	165	433	-20	-3%	-114	-16%
Maasgouw	459	4,1%	241	218	33	135	291	110	349	-20	-4%	-87	-16%
Nederweert	331	4,3%	172	159	19	105	207	93	238	-38	-10%	-23	-6%
Peel en Maas	857	4,1%	407	450	57	268	532	263	594	-8	-1%	-96	-10%
Roerdalen	422	4,3%	239	183	29	96	297	109	313	-3	-1%	-114	-21%
Roermond	1.474	5,7%	779	695	122	546	806	438	1.036	-94	-6%	-611	-29%
Venlo	3.660	8,2%	1.850	1.810	469	1.306	1.885	1.083	2.577	-116	-3%	-695	-16%
Venray	1.393	6,3%	685	708	170	550	673	463	930	-44	-3%	-151	-10%
Weert	1.309	5,5%	688	621	146	427	736	370	939	-114	-8%	-259	-17%

Maandcijfers Zuidoost-Nederland	Aantal NWW april 2011				Leeftijd			Duur niet werkend		Verschil		Verschil	
	Totaal		Man	Vrouw	15-26 jr	27-44 jr	>=45 jr	0-6 mnd	>=6 mnd	apr '11 - mrt '11		apr '11 - apr '10	
NWW	aantal	NWW%	aantal	aantal	aantal	aantal	aantal	aantal	aantal	aantal	in %	aantal	in %
<b>Arbeidsmarktregio's</b>													
Zuid-Limburg	<b>22.004</b>	<b>8,1%</b>	<b>11.546</b>	<b>10.458</b>	<b>2.233</b>	<b>7.860</b>	<b>11.911</b>	<b>6.479</b>	<b>15.525</b>	<b>-495</b>	<b>-2%</b>	<b>-2.494</b>	<b>-10%</b>
<b>WERKpleinen</b>													
Mergelland (Gulpen)	1.573	6,4%	828	745	141	531	901	469	1.104	-57	-3%	56	4%
Heerlen	7.614	8,6%	4.081	3.533	1.003	2.652	3.742	1.888	5.509	0	0%	-1.063	-12%
Kerkrade	2.329	11,1%	1.248	1.081	220	908	1.201	531	1.798	-29	-1%	-105	-4%
Maastricht	5.619	8,8%	2.861	2.758	441	1.909	3.269	1.614	4.005	-70	-1%	-635	-10%
Westelijke Mijnstreek (Sittard)	5.086	6,9%	2.660	2.426	428	1.860	2.798	1.977	3.109	-122	-2%	-530	-9%
<b>Gemeenten</b>													
Beek	413	5,5%	230	183	33	132	248	140	273	-13	-3%	-41	-9%
Brunssum	768	5,7%	404	364	64	261	443	219	549	-47	-6%	-261	-25%
Eijsden-Margraten	500	4,5%	249	251	47	150	303	142	358	-16	-3%	-6	-1%
Gulpen-Wittem	286	4,3%	163	123	37	90	159	106	180	-26	-8%	-17	-6%
Heerlen	4.560	12,3%	2.460	2.100	770	1.736	2.054	1.111	3.449	-139	-3%	-592	-11%
Kerkrade	2.329	11,1%	1.248	1.081	220	908	1.201	531	1.798	-29	-1%	-105	-4%
Landgraaf	1.095	6,4%	547	548	79	333	683	280	815	-28	-2%	-255	-19%
Maastricht	4.903	9,8%	2.492	2.411	386	1.705	2.812	1.398	3.505	-62	-1%	-539	-10%
Meerssen	495	5,7%	253	242	30	140	325	146	349	2	0%	-60	-11%
Nuth	318	4,5%	180	138	31	105	182	76	242	-1	0%	-87	-21%
Onderbanken	172	4,6%	98	74	15	60	97	51	121	1	1%	-21	-11%
Schinnen	311	5,1%	157	154	24	106	181	89	222	-14	-4%	-43	-12%
Simpelveld	222	4,4%	119	103	25	63	134	70	152	-7	-3%	-33	-13%
Sittard-Geleen	3.354	8,0%	1.733	1.621	301	1.286	1.767	1.352	2.002	-87	-3%	-322	-9%
Stein	656	5,6%	344	312	51	219	386	254	402	-13	-2%	-63	-9%
Vaals	426	9,6%	232	194	30	165	231	118	308	-7	-2%	30	8%
Valkenburg aan de Geul	582	7,7%	300	282	52	190	340	173	409	-18	-3%	13	2%
Voerendaal	262	4,6%	141	121	19	94	149	81	181	4	2%	-31	-11%

## **Bijzonderheden**

### Beroepsbevolking

- Bij aanvang van ieder kalenderjaar wordt er gebruik gemaakt van nieuwe cijfers in de beroepsbevolking. Hierdoor kunnen er verschillen ontstaan in nww-percentage ten opzichte van december 2010.

### Gemeentelijke herindeling per 1-1-2011

- De gemeente Lith is opgegaan in de gemeente Oss.
- De gemeenten Eijsden en Margraten zijn samengevoegd tot een 'nieuwe' gemeente: Eijsden-Margraten.

### Naamswijziging

- WERKplein Tilburg heet per 1-4-2011 WERKplein Regio Tilburg.
- WERKplein Cuijk heet per 1-4-2011 WERKplein Land van Cuijk.
- WERKplein 's-Hertogenbosch heet per 1-4-2011 WERKplein Entreon ('s-Hertogenbosch).
- WERKplein Oss heet per 1-4-2011 WERKplein Maasland (Oss).
- WERKplein Veghel heet per 1-4-2011 WERKplein Frisselstein (Veghel).
- WERKplein Helmond heet per 1-4-2011 WERKplein Regio Helmond.
- WERKplein Gulpen-Wittem heet per 1-4-2011 WERKplein Mergelland (Gulpen).
- WERKplein Sittard-Geleen heet per 1-4-2011 WERKplein Westelijke Mijnstreek (Sittard).

### Overig

- Deelgemeente Chaam (van gemeente Alphen-Chaam) telt sinds 1-1-2007 bij Werkplein Breda. Deelgemeente Alphen blijft horen tot Werkplein Regio Tilburg. De aantallen NWW voor Alphen-Chaam zijn de totalen van de gemeente Alphen-Chaam.
- Van de gemeente Echt-Susteren behoort kern Susteren bij Werkplein Westelijke Mijnstreek (Sittard) (regio Zuid-Limburg) en kern Echt hoort bij UWV Werkplein Roermond (regio Noord- en Midden-Limburg). De volledige gemeente Echt-Susteren staat alleen vermeld bij de regio Noord- en Midden-Limburg.

Bij regio Zuid-Limburg: de optelling van de aantallen NWW per gemeente is niet gelijk aan het regio-totaal. In het regio-totaal is een deel van de gemeente Echt-Susteren opgenomen.

- De gemeente Cranendonck ligt in Noord-Brabant, maar hoort bij regio Noord- en Midden-Limburg. De cijfers van Cranendonck tellen echter mee bij het provinciaal gemiddelde van Noord-Brabant.
- De gemeente Mook en Middelaar ligt in Noord-Limburg, maar hoort bij regio Zuid-Gelderland. De cijfers van Mook en Middelaar tellen wel mee bij het provinciaal gemiddelde van Limburg.