

# **Arbeidsparticipatie en bestandsontwikkeling in de Langstraat**



## INHOUDSOPGAVE

<b>Woord vooraf .....</b>	<b>3</b>
<b>1. Kenmerken bevolking in de Langstraat .....</b>	<b>4</b>
<b>2. Ontwikkelingen werkloosheid.....</b>	<b>6</b>
<b>3. Werkloosheid en de gevolgen voor de WW .....</b>	<b>9</b>
<b>4. Werkloosheid en de gevolgen voor de WWB/WIJ .....</b>	<b>10</b>



## **Woord vooraf**

De regio Midden-Langstraat kent de afgelopen twee jaar een grote instroom van het aantal NWW-ers (niet werkende werkzoekenden) en uitkeringsgerechtigden. In het jaarverslag 2010 wordt deze ontwikkeling beschreven. Deze notitie is op verzoek van het MT geredigeerd en kan o.a. gebruikt worden als aanvullende informatie op bestuursrapportages en op het jaarverslag en het beleidsplan 2010 en 2011.

Waalwijk, 19 mei 2011  
Jef van Dijk



## **1. Kenmerken bevolking in de Langstraat**

### Potentiële beroepsbevolking

Deze groep bestaat uit alle mensen van 15 tot 65 jaar. Personen die wonen in inrichtingen, instellingen en tehuizen blijven hierbij buiten beschouwing.

Leeftijdsopbouw en scholingsniveau zijn factoren die van belang zijn voor de arbeidsparticipatie. Daarnaast spelen in dat verband ook andere kenmerken, zoals religie, herkomst en voldoende aanbod van werk een rol.

Een vergelijking van de landelijke bevolkingsopbouw en die van de gemeenten in de Langstraat laat het volgende zien.

Persoonskenmerken (in %)	Nederland	Heusden	Loon op Zand	Waalwijk
<b>Totale bevolking (15 tot 65 jaar)</b>	100	100	100	100
<b>Mannen</b>	50	51	50	51
<b>Vrouwen</b>	50	49	50	49
<b>15 tot 25 jaar</b>	18	16	19	20
<b>25 tot 35 jaar</b>	18	19	15	16
<b>35 tot 45 jaar</b>	22	19	21	23
<b>45 tot 55 jaar</b>	22	22	24	22
<b>55 tot 65 jaar</b>	20	24	21	19
<b>Onderwijsniveau: laag</b>	31	38	41	39
<b>Onderwijsniveau: middelbaar</b>	40	40	41	41
<b>Onderwijsniveau: hoog</b>	28	21	17	20
<b>Onderwijsniveau: onbekend</b>	1	1	1	0

Tabel 1: bron CBS

Enkele bijzonderheden uit dit overzicht:

- Het aandeel jongeren in de bevolkingsopbouw is in Waalwijk hoger dan landelijk, terwijl dit bij Heusden en Loon op Zand juist lager is.
- De leeftijdscategorie 25 tot 45 jaar is bij elke gemeente kleiner van omvang dan het landelijke gemiddelde. Dit geldt vooral voor Loon op Zand. Deze leeftijdscategorie is in het algemeen op grond van leeftijd goed bemiddelbaar. Een kleiner aandeel is een beperking in de kansen op de arbeidsmarkt.
- De categorie 45 jaar en ouder is in Heusden en Loon op Zand weer sterker vertegenwoordigd. Deze laatste categorie is op de arbeidsmarkt minder aantrekkelijk dan de andere leeftijdscategorieën.
- Wat opleidingsniveau betreft, telt de Langstraat in verhouding tot het landelijke gemiddelde meer laaggeschoolden. In Loon op Zand is dit zelfs 10% meer dan landelijk het geval is. Bij de categorie hooggeschoolden zien we het tegenovergestelde. De beperkte aanwezigheid van hooggeschoolden kan er op duiden dat personen die een HBO of academische opleiding hebben gevolgd zich na hun studie elders vestigen.



Door deze bijzonderheden geeft de bevolkingsopbouw een verhoogd risico als het gaat om de kansen op het vinden van werk. Dit komt tot uitdrukking in de gemeentelijke uitkeringsbestanden. Zo heeft bijvoorbeeld slechts 64% van de jongeren in de WIJ een startkwalificatie (Havo, Vwo, Mbo niveau 1 en 2). Voor duurzame toetreding tot de arbeidsmarkt is een startkwalificatie nodig. Wat leeftijd betreft, blijkt uit een onderzoek van de Raad voor Werk en Inkomen van maart 2011 dat slechts 15% van de personen in de leeftijd van 55 tot 60 jaar binnen twee jaar werk vindt. In de categorie 60 tot 65 zakt dat percentage zelfs terug naar 7%. Naar mate de werkloosheid langer duurt, neemt de kans op werk bovendien sterk af. In de eerste vier maanden van de werkloosheid vindt de helft nog werk. Dit aandeel daalt naar minder dan 10 procent wanneer men langer dan twee jaar werkloos is. Vanuit een bijstandsuitkering is het vinden van een baan het lastigst. Van de 45 tot 55-jarigen vindt 11 procent een baan, van de 55 tot 60-jarigen 6 procent en van de 60-plussers slechts 2 procent. Als deze percentages vertaald worden naar het huidige bestand van de ISD is er in deze leeftijdscategorie slechts een uitstroom haalbaar van 49 personen. Het totale uitkeringsbestand bedraagt op 15 april 2011 1.273 personen.

### Arbeidsparticipatie

Nederland telt 11.020.000 personen. Landelijk heeft van de totale bevolking van 15 tot 65 jaar 7.426.000 een betaalde baan van minimaal 12 uur per week, de zogenaamde werkzame beroepsbevolking. Ongeveer 390.000 personen wil voor twaalf uur of meer per week werken, maar doet dat op dit moment nog niet. Tot slot is er een groep die geen werkzaamheden van twaalf uur of meer wil of kan verrichten. In het vierde kwartaal van 2010 waren dat er ruim 3,2 miljoen. Dit is meer dan een kwart van de potentiële beroepsbevolking.

Het kabinet zet in op een verhoging van de arbeidsparticipatie. Dit is nodig om de gevolgen van een krimpende beroepsbevolking op te vangen. In aansluiting op het middellange termijn advies van de SER in 2006 zet het kabinet in op een arbeidsparticipatie van 80% in 2016.

In De Midden-Langstraat ligt de netto arbeidsparticipatie of anders gezegd het aandeel van de werkzame beroepsbevolking op een niveau dat voor mannen geheel of nagenoeg geheel overeenkomt met het doel dat het kabinet gesteld heeft. De arbeidsparticipatie van vrouwen blijft hier echter behoorlijk bij achter. Dit is echter ook landelijk het geval.

De netto arbeidsparticipatie ligt in de regio boven het Nederlandse niveau. Dit geldt voor alle leeftijdscategorieën. Vooral bij personen jonger dan 35 en bij 45-plussers is de netto arbeidsparticipatie hoger. Opvallend hoog is de participatie onder ouderen van 55 jaar en ouder in Heusden. Verderop zien we dat het aandeel ouderen onder werklozen ook hoog is. Zoals uit tabel 1 blijkt is deze leeftijdscategorie bij deze gemeente echter in grotere mate aanwezig in de potentiële beroepsbevolking.



Netto arbeidsparticipatie in %	Totaal	M.	Vr.	< 25	25-35	35-45	45-55	55-65
<b>Nederland</b>	67,4	74,4	59,7	37,1	84	83,1	79,3	49,4
<b>Heusden</b>	70,9	81,5	59,9	40	88,4	83,3	79,5	59,4
<b>Loon op Zand<sup>1</sup></b>	68,3	78,3	58,3		88,5	84,7	86,5	
<b>Waalwijk</b>	70,6	79,4	61,6	43,7	91,4	83,2	80,8	53,9

Tabel 2: Bron CBS

## **2. Ontwikkelingen werkloosheid**

### Bestandsontwikkeling als gevolg van de crisis

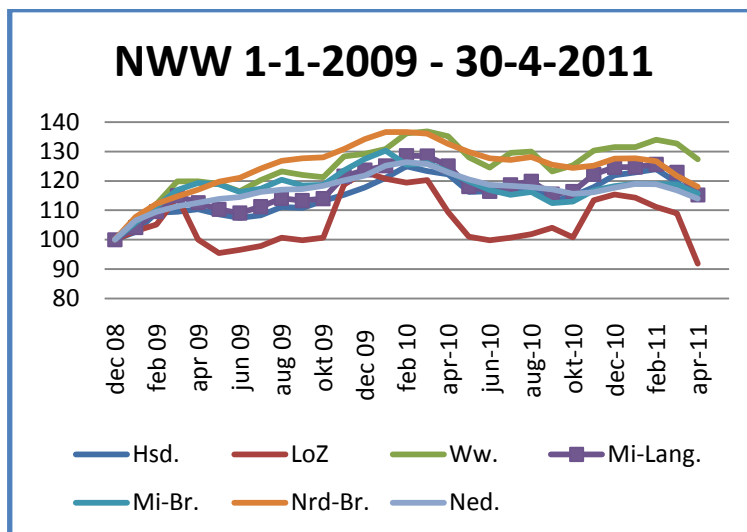
In de jaren 2004 tot en met 2008 kende de ISD Midden-Langstraat een grote afname van het uitkeringsbestand. Juist op het moment dat eind 2008 de laagste stand werd bereikt, werd duidelijk dat Nederland te maken zou krijgen met een fors oplopende werkloosheid. Uit een arbeidsmarktanalyse van de Raad voor Werk en Inkomen (RWI) werden o.a. de volgende gevolgen geschetst van de economische recessie:

- De grootste toename van de werkloosheid zou naar verwachting plaatsvinden in de tweede helft van 2009 en de eerste helft van 2010;
- Alleen in de zorg en bij de overheid zou sprake zijn van een werkgelegenheidsgroei;
- De verslechterde economische situatie zou een deel van de werklozen en potentiële nieuwe toetreders ontmoedigen om actief op zoek te gaan naar werk;
- Veel laagopgeleiden, jongeren en allochtonen vinden geen werk of raken hun banen kwijt.

Conform de verwachtingen van de RWI is de werkloosheid vanaf december 2008 fors gaan oplopen. In februari 2010 is de piek bereikt en vervolgens is een daling ingezet, waarbij het niveau van de werkloosheid ten opzichte van een jaar geleden is afgenomen. Zowel provinciaal als in de Midden-langstraat was de werkloosheidsstijging na het intreden van de crisis langere tijd hoger dan landelijk. Eind april 2011 blijkt dat de werkloosheid in de provincie in verhouding sterker afneemt dan landelijk het geval is. Vooral in Zuidoost-brabant neemt de werkloosheid sterk af. De werkloosheidstoename lag in de Midden-Langstraat de afgelopen 18 maanden boven de landelijke stijging. Eind april benadert de regio het landelijke niveau. Dit geldt echter niet voor Waalwijk. De recessie heeft in deze gemeente vooral tot maart 2010 zijn gezicht laten zien. Kijkend naar de individuele gemeenten in de Midden-Langstraat dan zien we verschillen. Het effect van de seizoensarbeid (horeca, toerisme, agrarische sector) doet zich vooral voor in Loon op Zand.

<sup>1</sup> Het CBS vermeldt in Statline niet bij alle categorieën een percentage





Grafiek 1: Bron UWV

#### Actuele situatie

Tabel 3 geeft een indruk van de werkloosheidsontwikkeling tot en met 30 april 2011. In 2009 steeg de werkloosheid het hardst in Noord-Brabant. Ook in Waalwijk was sprake van een sterke stijging. In 2010 is de werkloosheid landelijk en provinciaal gedaald. In de Langstraat laat Loon op Zand in dat jaar een minimale afname zien. Waalwijk kent een kleine stijging. De stijging is echter het grootst in Heusden. Waalwijk en Heusden kennen in Midden-Brabant de grootste instroomquote<sup>2</sup>. Daarnaast hebben beide gemeenten wel een hoge uitstroomquote<sup>3</sup>. Voor Loon op Zand geldt dat in iets mindere mate. Deze hoge instroom- en uitstroomquota duiden op een hoge dynamiek op de arbeidsmarkt.

In de eerste vier maanden van 2011 is de werkloosheid in de Midden-Langstraat afgenomen. De daling is in deze periode vergelijkbaar met de daling in Noord-Brabant en hoger dan de landelijke afname. In de Midden-Langstraat is de daling het hoogst in Loon op Zand. Seizoensinvloeden spelen hierbij een belangrijke rol.

Aantal NWW	31-12-08	31-12-09	Vershil 2009	31-12-10	Vershil 2010	30-4-2011	Vershil 2011
<b>Heusden</b>	843	993	+17,8%	1.028	+3,5%	964	-6,2%
<b>Loon op Zand</b>	469	577	+23%	541	-1%	431	-20,3%
<b>Waalwijk</b>	967	1.249	+29,2%	1.271	+1,8%	1.231	-3,1%
<b>Midden-Langstraat</b>	2.279	2.819	+23,7%	2.840	+0,1%	2.626	-7,5%
<b>Midden-Brabant</b>	9.609	12.248	+27,5%	11.361	-7,2%	11.113	-2,2%
<b>Noord-Brabant</b>	52.730	70.750	+34,2%	67.288	-4,9%	62.241	-7,6%
<b>Nederland</b>	416.891	507.796	+21,8%	490.497	-3,4%	475.097	-3,1%

Tabel 3: Bron UWV

<sup>2</sup> Instroomquote 2010 is instroom 2010 gedeeld door de stand nww eind december 2009.

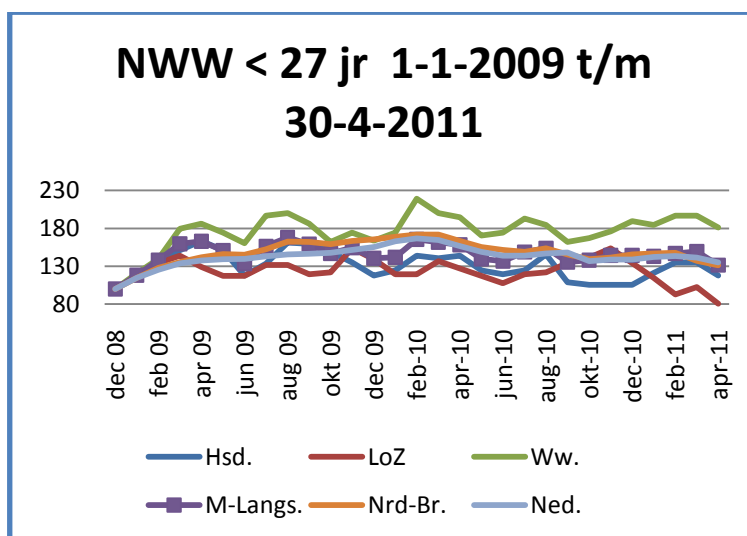
<sup>3</sup> Uitstroomquote 2010 is uitstroom 2010 gedeeld door stand nww eind december 2009.



### NWW naar leeftijd

Als de leeftijdscategorieën in beeld worden gebracht, dan is het aantal jongere werkzoekenden in de Midden-Langstraat vanaf 31 december 2008 gestegen met 31% terwijl de landelijke stijging 35% is. Uit de onderstaande grafiek blijkt dat de stijging in Waalwijk boven het landelijke niveau ligt. In Heusden zien we in het begin van 2011 een opvallende stijging. Loon op Zand laat een forse afname van het aantal werkzoekende jongeren. In zijn geheel kent de Midden-Langstraat in 2011 een hogere afname dan provinciaal en landelijk het geval is.

De ontwikkeling van de jeugdwerkloosheid kent een grilliger verloop dan de ontwikkeling van de werkloosheid in het algemeen. Het tijdstip waarop jongeren zich op de arbeidsmarkt melden (juli/augustus en december/januari) en een grotere afhankelijkheid van seizoensafhankelijke werkzaamheden spelen hierbij een rol.



Grafiek 2: Bron UWV

Aantal NWW < 27 jaar	31-12-08	31-12-09	Vershil 2009	31-12-10	Vershil 2010	31-4-2011	Vershil 2011
<b>Heusden</b>	57	67	+17,5%	60	-10,4%	67	+11,7%
<b>Loon op Zand</b>	41	57	+39%	55	-3,5%	33	-60%
<b>Waalwijk</b>	58	95	+64%	110	+15,8%	105	-4,5%
<b>Midden-Langstraat</b>	156	219	+40,4%	225	+2,7%	205	-8,9%
<b>Midden-Brabant</b>	1.090	1.799	+65%	1.477	-18%	1.481	+0,1%
<b>Noord-Brabant</b>	5.100	8.437	+65,4%	7.432	-11,9%	6.690	-10%
<b>Nederland</b>	39.478	61.272	+55,2%	54.869	-10,4%	53.337	-2,8%

Tabel 4: Bron UWV

Het aandeel van de jeugdwerkloosheid in de Midden-Langstraat op de totale geregistreerde werkloosheid is in de Midden-Langstraat procentueel lager dan provinciaal en landelijk. Dit beeld zien we ook terug in de categorie 27 tot 45 jaar. Het aantal personen boven 45 jaar is in verhouding erg hoog in vergelijking met Noord-Brabant en Nederland en bedraagt 58,3% van het



totaal aantal nww-ers. In vergelijking met de bevolkingsopbouw is dit echter een onevenredig hoog percentage. Zoals al eerder opgemerkt is, heeft deze groep in het algemeen een slecht perspectief op de arbeidsmarkt. Het procentuele aandeel van deze groep neemt in het gehele land toe.

Aantal NWW-ers							
op 30-4-2011	Totaal	< 27 jaar	In %	27-45 jaar	In %	> 45 jaar	In %
<b>Heusden</b>	964	67	7,0%	331	34,3%	566	58,7%
<b>Loon op Zand</b>	431	33	7,7%	142	32,9%	256	59,4%
<b>Waalwijk</b>	1.231	105	8,5%	408	33,1%	718	58,3%
<b>Noord-Brabant</b>	62.241	6.690	10,7%	22.589	36,3%	32.962	53%
<b>Nederland</b>	475.097	53.337	11,2%	186.868	39,3%	234.892	49,4%

Tabel 5: Bron UWV

### **3. Werkloosheid en de gevolgen voor de WW**

#### Ontwikkeling aantal WW-uitkeringen

In 2009 was sprake van een forse instroom in de WW. Vooral in Waalwijk lag de toename aanmerkelijk boven het landelijke niveau. In 2010 is de ontwikkeling vergelijkbaar met de ontwikkeling van de geregistreerde werkloosheid. In Heusden en in Waalwijk is het aantal WW-ers blijven toenemen, terwijl landelijk en provinciaal al een daling is ingezet. Loon op Zand kent een bovengemiddelde daling. De toename in de gehele regio Midden-Langstraat bedraagt 2%, een verschil van 4,3% met de landelijke ontwikkeling.

De toegenomen instroom leidt tot een verhoogd risico op instroom in een van de gemeentelijke inkomensregelingen, zowel in 2011, 2012 als in mindere mate in 2013. Het merendeel van de WW-ers maakt namelijk deel uit van de categorie 45 jaar en ouder. De maximale uitkeringsperiode voor ouderen ligt op 38 maanden en het arbeidsperspectief is erg beperkt, zoals eerder al opgemerkt is.

Het aandeel ouderen met een WW-uitkering ligt in de Langstraat en vooral in Loon op Zand hoger dan provinciaal en landelijk het geval is.

Aantal WW	1-1-2009	31-12-2009	Vershil 2009	31-12-2010	Vershil 2010	Aandeel > 45
<b>Heusden</b>	430	690	60%	740	+7,2%	59,4%
<b>Loon op Zand</b>	330	470	42%	410	-12,8%	65,9%
<b>Waalwijk</b>	500	860	72%	910	+5,8%	59,3%
<b>Noord-Brabant</b>	26.310	43.850	67%	42.460	-3,2%	57,2%
<b>Nederland</b>	170.850	269.860	58%	263.740	-2,3%	55%

Tabel 6: Bron CBS

#### Verwachtingen ontwikkeling WW-bestand

Het SCP gaat in zijn Centraal Economisch Plan 2011 uit van een gematigde groei van de economie en een terugloop van het aantal uitkeringen. Het WW-volume daalt tot 2013 met 8,5%.



Hiervan uitgaande zou het UWV Werkbedrijf in de Midden-Langstraat eind 2012 nog 1.885 uitkeringen tellen.

Het UWV gaat de komende jaren de dienstverlening aan WW-ers anders aanbieden. Er wordt fors bezuinigd op re-integratie, overgeschakeld op intensieve digitale dienstverlening en nog maar in beperkte mate is er ruimte voor intensieve dienstverlening aan personen die langer dan 3 maanden en korter dan 12 maanden werkloos zijn. Hierdoor ontstaat het risico dat de komende jaren een groter percentage personen doorzakt van de WW naar de WWB. Over 2010 lag dit percentage op 22%, terwijl het in 2008 -voor de recessie- nog op 7% lag.

Het UWV verwacht dat het aantal meldingen voor een WWB-uitkering in de Midden-Langstraat 2011 hoger zal zijn dan in 2010. Na de eerste 14 weken van 2011 blijkt dat de WWB/WIJ instroom in 2011 iets hoger is dan in 2010.

Aantal WW	31-12-2010	< 45 jr	In %	45-55 jr	In %	55-65jr	In %
<b>Heusden</b>	740	270	30,7%	220	29,7%	220	29,8%
<b>Loon op Zand</b>	410	140	34,1%	130	31,7%	140	34,1%
<b>Waalwijk</b>	910	310	34,1%	280	30,8%	260	28,6%
<b>Noord-Brabant</b>	42.460	17.720	41,7%	12.920	30,4%	11.350	26,7%
<b>Nederland</b>	263.740	115.220	43,7%	79.910	30,3%	65.260	24,7%

Tabel 7: Bron CBS

## **4. Werkloosheid en de gevolgen voor de WWB/WIJ**

### Bijstandsvolume

Het volume van de bijstand toont vanaf 2009 een stijgende lijn. De toenemende instroom in combinatie met een stagnerende uitstroom ligt hieraan ten grondslag.

De volgende tabel laat de jaarlijkse bijstandsontwikkeling zien (inclusief WIJ) vanaf 1 januari 2009 tot en met 31 maart 2011. Net zoals bij de ontwikkeling van het aantal werkzoekenden en het aantal WW-ers, kent de regio over 2009 en 2010 een bovengemiddelde volumestijging. Aan deze stijging lijkt in 2011 een einde te zijn gekomen. Op 31 maart bedraagt de stijging in de regio 0,1% tegen een landelijke stijging van 1,7%. Op 30 april 2011 is het WWB/WIJ-volume voor het eerst gedaald, met 1% ten opzichte van 31 december 2010. De extra inspanning van de ISD op het beperken van de instroom en het bevorderen van de uitstroom zal in de loop van het jaar leiden tot een verdere bestandsreductie.

Aantal WWB	1-1-2009	31-12-2009	Verschil		Verschil		Maart 2011	Verschil
			2009	31-12-2010	2010			
<b>Heusden</b>	320	370	15,6%	442	19,5%	427	-3,4%	
<b>Loon op Zand</b>	130	149	14,6%	175	17,4%	180	+2,9%	
<b>Waalwijk</b>	390	512	31,3%	582	13,7%	598	+2,7%	
<b>Noord-Brabant</b>	28.010	34.890	12,7%	38.050	9,1%	n.n.b.	n.n.b.	
<b>Nederland</b>	258.810	284.200	9,8%	307.000	8%	312.100	+1,7%	

Tabel 8: Bron CBS/ISD



### Bijstandsvolume in de periode 2004 tot en met 2010

Tabel 9 geeft weer hoe het NWW-bestand en het WWB-bestand zich gedurende de werkingsperiode van de WWB hebben ontwikkeld, afgezet tegen de stand op 31 december 2003. De conclusie die hieruit getrokken kan worden, is dat de Langstraat in al die jaren een bovengemiddeld aantal werkzoekenden heeft gekend. Alleen de ontwikkeling in Heusden komt het dichtst in de buurt van de Nederlandse ontwikkeling. Op basis van deze rekenmethode is te zien dat het WWB-volume in Nederland in de jaren 2009 en 2010 is toegenomen met 26%. In Noord-Brabant zelfs met 32%. Voor de ISD-regio geldt een percentage van 31%.

	NWW 31-12-03	WWB 31-12-03	NWW 31-12-06	WWB 31-12-06	NWW 31-12-08	WWB 31-12-08	NWW 31-12-10	WWB 31-12-10
<b>Nederland</b>	100	100	82	84	61	65	72	91
<b>Nrd.-Brabant</b>	100	100	82	92	58	65	74	97
<b>Werkplein-ML</b>	100	100	91	95	69	74	86	105
<b>Heusden</b>	100	100	84	93	65	70	79	96
<b>Loon op Zand</b>	100	100	105	93	89	87	96	103
<b>Waalwijk</b>	100	100	92	96	65	74	86	110

Tabel 9: Bron CBS/ISD

### Instroom in WWB van 2004 tot en met 30 april 2011

De regio Midden-Langstraat kent een bovengemiddelde stijging van het aantal NWW-ers en WW-ers. Dit komt vervolgens tot uitdrukking in het aantal personen dat een beroep doet op WWB. De afgelopen jaar lag het gemiddelde aantal toekenningen fors boven het gemiddelde aantal toekenningen in de jaren 2004 tot en met 2008. Op basis van de toekenningen tot en met april 2011 komt het aantal toekenningen op jaarbasis uit op 585. 55% van de aanvragen bestaat uit aanvragen WIJ

De instroom van 45-plussers is in 2011 vergelijkbaar met de instroom in 2010. Ruim een derde van de nieuwe instroom bestaat uit 45-plussers.

Toekenningen WWB/WIJ	Toekenningen per jaar	Meldingen vlg. UWV
<b>2004 t/m 2008 (gemiddeld)</b>	305	
<b>2008</b>	229	
<b>2009</b>	351	
<b>2010</b>	561	748
<b>2011 (o.b.v. realisatie t/m april)</b>	585	900

Tabel 10: Bron ISD/UWV

### Instroom jongeren

Opvallend blijft de grote instroom van jongeren. Deze is over de eerste maanden van 2011 vergelijkbaar met de instroom over dezelfde periode van het vorige jaar.



Het aantal jongeren van 18 tot 27 jaar maakte in 2009 voor 16% deel uit van het WWB-bestand. Op 31 december 2010 hebben 133 jongeren een inkomensvoorziening en is het aandeel in het totale bestand teruggelopen naar 11%. Op 30 april 2011 is het aantal uitkeringsgerechtigde jongeren opgelopen naar 136.

Het aantal jongeren uit Waalwijk neemt in 2011 toe. Kijkend naar de herkomstgemeente is te zien dat in Loon op Zand het aantal jongeren in de WIJ overeenkomt met het percentage jongeren op de leeftijdscategorie 18-65 jaar. In Heusden, maar vooral in Waalwijk ligt het percentage jongeren in de WIJ duidelijk daarboven. Waalwijk kent in verhouding minder jongeren met een startkwalificatie en Nederlandse nationaliteit. Nagenoeg een vijfde van het WIJ-bestand valt onder de inburgering.

Aantal jongeren	Uitkeringen op 31-12-10	Uitkeringen op 30-4-2011	Bevolking 18-65 jaar	Aandeel jongeren in % bev.
<b>Heusden</b>	30%	26%	20.600	20%
<b>Loon op Zand</b>	15%	17%	14.309	15%
<b>Waalwijk</b>	55%	57%	25.946	17%

Tabel 10: Bron CBS/ISD

