

Arbeidsmarktinformatie

Zuidoost-Nederland

Per 31 oktober 2011

Dit is een maandelijkse uitgave met de recente arbeidsmarktgegevens uit Zuidoost-Nederland.
Nadere informatie kan worden verkregen bij de afdeling Arbeidsmarktinformatie.

UWV WERKbedrijf Midden- en Oost-Brabant en Limburg
Afdeling Arbeidsmarktinformatie en -Advies
Postbus 200
6130 AE Sittard

Tel. 040 - 8514155

Sittard, 17 november 2011

*Informatie uit deze uitgave mag worden overgenomen, met bronvermelding:
UWV Werkbedrijf Arbeidsmarktinformatie Midden- en Oost-Brabant en Limburg*

*Meer informatie en cijfers over de (regionale) arbeidsmarkt treft u op:
www.werk.nl: -> WERKbedrijf -> Arbeidsmarkt*



WERKbedrijf

Provincie Noord-Brabant: aantal werklozen stijgt

Het aantal werklozen in Noord-Brabant is in oktober gestegen ten opzichte van september. Na juli is oktober pas de tweede maand met een stijging van de werkloosheid. In alle andere maanden van 2011 nam het aantal werklozen af.

Vergeleken met september bedraagt de stijging van het aantal niet-werkende werkzoekenden (nww) 445 personen. Procentueel betekent dat een toename van 1%. Hiermee komt het aantal nww'ers dat ingeschreven staat bij UWV WERKbedrijf in oktober 2011 uit op 59.503 personen. Ten opzichte van een jaar geleden is het aantal niet-werkende werkzoekenden in Noord-Brabant gedaald met 9%.

Op landelijk niveau is er deze maand sprake van een stabilisatie. In oktober is het aantal nww'ers met 52 personen toegenomen. In totaal zijn er momenteel 454.716 personen ingeschreven bij UWV WERKbedrijf. Vergeleken met een jaar geleden is het aantal nww in Nederland met ruim 25.000 personen gedaald (-5%).

In Noord-Brabant staat 5,1% van de beroepsbevolking ingeschreven bij UWV WERKbedrijf. Alleen de provincies Utrecht en Zeeland kennen een lager nww-percentage. Op landelijk niveau is het percentage hoger (5,8%).

Ontwikkelingen in de ICT-sector

Voor de ICT-branche is 2011 tot nu toe redelijk positief verlopen. De omzet is vier kwartalen op rij toegenomen (3^e en 4^e kwartaal van 2010 en het 1^e en 2^e kwartaal van 2011). Alle deelsectoren in de ICT-branche (software, hardware & kantoortechnologie, ICT-dienstverlening en telecom & internet) hebben tot nu toe een positieve ontwikkeling van de omzet laten zien. ICT-bedrijven verwachten dat de groei van de totale omzet in het resterende gedeelte van 2011 afvlakt. Met andere woorden: de bedrijven verwachten een geringe groei.

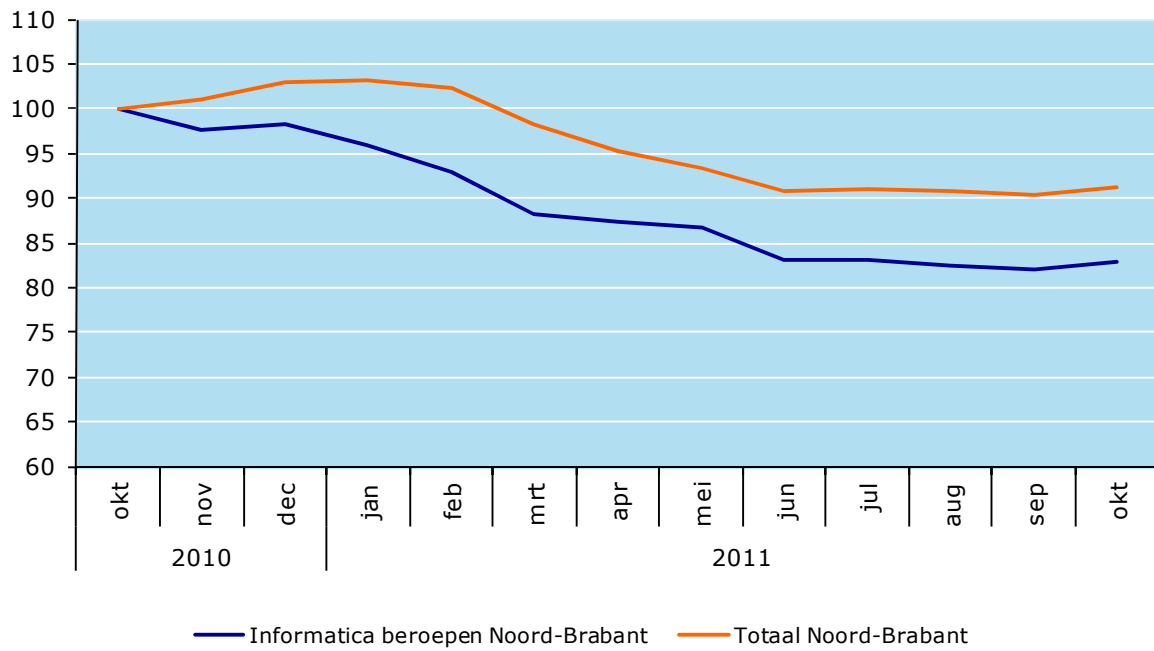
De werkgelegenheid in de ICT-branche is in de eerste twee kwartalen van 2011 meegegroeid met de omzet. De werkgelegenheidsgroei vindt, net als de omzet, plaats in alle deelsectoren van de ICT-branche. Voor het resterende gedeelte van 2011 verwachten bedrijven in de deelsector telecom & internet nog een lichte groei van de werkgelegenheid; ICT-bedrijven in de overige sectoren verwachten een stabilisatie van de werkgelegenheid (ICT~Office, ICT kwartaalmonitor augustus 2011).

De gunstige ontwikkeling in de ICT-sector wordt weerspiegeld in de ontwikkeling van het aantal nww'ers met een ICT-beroep. UWV WERKbedrijf ziet het aantal nww'ers met een ICT-beroep in 2011 dalen. In het afgelopen jaar is het aantal ICT-ers in Noord-Brabant harder gedaald dan het totaal aantal nww'ers in Noord-Brabant. In onderstaande grafiek is de ontwikkeling van het aantal ICT-ers en het totaal aantal nww'ers in Noord-Brabant weergegeven in indexcijfers. Peildatum is oktober 2010.

Ten opzichte van eind oktober 2010 is het aantal nww'ers met een ICT beroep met ruim 17% gedaald. Deze daling is bijna twee keer zo groot als de daling van het totaal aantal nww'ers (-9%).

Ultimo oktober 2011 zijn er in totaal in Noord-Brabant 1.096 personen met een ICT-beroep ingeschreven.

Ontwikkeling aantal ICT-ers en totaal aantal nww'ers Noord-Brabant
indexcijfers, peildatum oktober 2010



Provincie Limburg: Aantal niet-werkende werkzoekenden neemt af

Met uitzondering van een korte onderbreking in juli, blijft het aantal werklozen in Limburg dalen in 2011. Vergeleken met september is er sprake van een daling van het aantal niet-werkende werkzoekenden (nww) met 164 personen. Dit betekent een lichte afname van 0,5%. Hiermee komt het aantal nww dat ingeschreven staat bij UWV WERKbedrijf in september 2011 uit op 32.814 personen. Ten opzichte van een jaar geleden is het aantal niet-werkende werkzoekende in Limburg ook gedaald, te weten met 9%.

Op landelijk niveau is er deze maand sprake van een stabilisatie. In oktober is het aantal nww'ers met 52 personen toegenomen. In totaal zijn er momenteel 454.716 personen ingeschreven bij UWV WERKbedrijf. Vergeleken met een jaar geleden is het aantal nww in Nederland met ruim 25.000 personen gedaald (-5%).

In Limburg staat 6,4% van de beroepsbevolking ingeschreven bij UWV WERKbedrijf. Met dit percentage neemt Limburg een middenpositie in. Het nww-percentage varieert van 4% in de provincie Zeeland tot 7,8% in de provincie Groningen. Op landelijk niveau is het nww-percentage 5,8%.

Ontwikkelingen in de ICT-sector

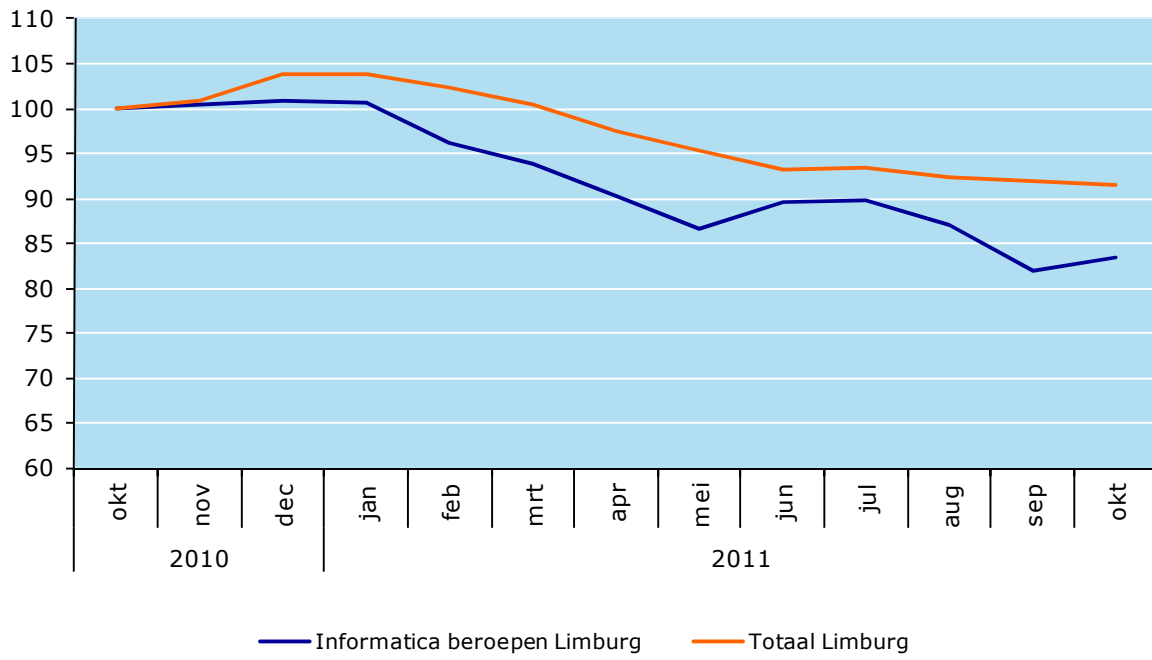
Voor de ICT-branche is 2011 tot nu toe redelijk positief verlopen. De omzet is vier kwartalen op rij toegenomen (3^e en 4^e kwartaal van 2010 en het 1^e en 2^e kwartaal van 2011). Alle deelsectoren in de ICT-branche (software, hardware & kantoortechnologie, ICT-dienstverlening en telecom & internet) hebben tot nu toe een positieve ontwikkeling laten zien. ICT-bedrijven verwachten dat de groei van de totale omzet in het resterende gedeelte van 2011 afvlakt; de bedrijven verwachten een geringe groei.

De werkgelegenheid in de ICT-branche is in de eerste twee kwartalen van 2011 meegegroeid met de omzet. De werkgelegenheidsgroei vindt, net als de omzet, plaats in alle deelsectoren van de ICT-branche. Voor het resterende gedeelte van 2011 verwacht de deelsector telecom & internet nog een lichte groei van de werkgelegenheid; ICT-bedrijven in de overige sectoren verwachten een stabilisatie van de werkgelegenheid (ICT~Office, ICT kwartaalmonitor augustus 2011).

De gunstige ontwikkeling in de ICT-sector wordt weerspiegeld in de ontwikkeling van het aantal nww'ers met een ICT-beroep. UWV WERKbedrijf ziet het aantal nww'ers met een ICT-beroep in 2011 dalen. Sinds januari 2011 daalt het aantal ICT-ers in Limburg harder dan het totaal aantal nww'ers in Limburg. In onderstaande grafiek is de ontwikkeling van het aantal ICT-ers en het totaal aantal nww'ers in Limburg weergegeven in indexcijfers. Peildatum is oktober 2010.

Ten opzichte van eind oktober 2010 is het aantal nww'ers met een ICT beroep met ruim 16% gedaald. Dat is een bijna twee keer zo grote daling als de daling van het totaal aantal nww'ers (-9%). Ultimo oktober 2011 zijn er in totaal in Limburg 471 personen met een ICT-beroep ingeschreven.

Ontwikkeling aantal ICT-ers en totaal aantal nww'ers Limburg
indexcijfers, peildatum oktober 2010



Bijlage:

Tabellen ontwikkeling NWW voor Nederland, provincie, district, regio UWV WERKbedrijf en gemeente

Maandcijfers Zuidoost-Nederland	Aantal nww oktober 2011				Leeftijd			Duur niet werkend		Verschil		Verschil	
	Totaal		Man	Vrouw	15-26 jr	27-44 jr	>=45 jr	0-6 mnd	>=6 mnd	okt '11 - sep '11		okt '11 - okt '10	
Nww	aantal	nww-%	aantal	aantal	aantal	aantal	aantal	aantal	aantal	aantal	in %	aantal	in %
Nederland	454.716	5,8%	230.026	224.690	50.541	175.810	228.365	142.736	311.980	52	0%	-25.108	-5%
Provincies													
Noord-Brabant	59.503	5,1%	29.561	29.942	6.121	21.421	31.961	19.327	40.176	445	1%	-5.825	-9%
Limburg	32.814	6,4%	16.707	16.107	3.346	11.294	18.174	9.295	23.519	-164	0%	-3.078	-9%
Gemeenten in district	75.977	5,6%	38.247	37.730	7.906	26.758	41.313	22.372	53.605	296	0%	-7.449	-9%
Arbeidsmarktregio													
Midden-Brabant	10.916	5,0%	5.630	5.286	1.418	3.916	5.582	3.690	7.226	-21	0%	69	1%
WERKpleinen													
Regio Tilburg	8.349	5,1%	4.388	3.961	1.235	3.060	4.054	2.832	5.517	20	0%	151	2%
Waalwijk	2.567	4,6%	1.242	1.325	183	856	1.528	858	1.709	-41	-2%	-82	-3%
Gemeenten													
Alphen-Chaam	141	3,2%	71	70	9	41	91	42	99	4	3%	25	22%
Baarle-Nassau	152	4,9%	95	57	11	41	100	41	111	-2	-1%	1	1%
Dongen	467	4,0%	217	250	48	161	258	164	303	1	0%	-59	-11%
Gilze en Rijen	522	4,2%	256	266	48	164	310	130	392	-8	-2%	-7	-1%
Goirle	380	3,6%	203	177	55	99	226	124	256	11	3%	-1	0%
Heusden	961	4,4%	465	496	65	319	577	302	659	-3	0%	-6	-1%
Hilvarenbeek	184	2,7%	93	91	17	59	108	60	124	0	0%	-12	-6%
Loon op Zand	427	4,0%	213	214	31	142	254	159	268	-3	-1%	-45	-10%
Oisterwijk	432	3,7%	231	201	50	143	239	146	286	-5	-1%	-21	-5%
Tilburg	6.136	5,9%	3.253	2.883	1.000	2.374	2.762	2.144	3.992	21	0%	221	4%
Waalwijk	1.179	5,1%	564	615	87	395	697	397	782	-35	-3%	-31	-3%

Maandcijfers Zuidoost-Nederland	Aantal nww oktober 2011				Leeftijd			Duur niet werkend		Verschil		Verschil	
	Totaal		Man	Vrouw	15-26 jr	27-44 jr	>=45 jr	0-6 mnd	>=6 mnd	okt '11 - sep '11		okt '11 - okt '10	
	aantal	nww-%	aantal	aantal	aantal	aantal	aantal	aantal	aantal	aantal	in %	aantal	in %
Nww													
Arbeidsmarktregio													
Noordoost-Brabant	13.714	4,9%	6.808	6.906	1.407	4.892	7.415	4.500	9.214	229	2%	-912	-6%
WERKpleinen													
Entreon ('s-Hertogenbosch)	5.274	5,2%	2.670	2.604	608	1.982	2.684	1.955	3.319	95	2%	-320	-6%
Frisselstein (Veghel)	3.528	4,0%	1.782	1.746	318	1.243	1.967	1.237	2.291	69	2%	-128	-4%
Land van Cuijk	1.856	4,5%	929	927	179	650	1.027	506	1.350	19	1%	-235	-11%
Maasland (Oss)	3.056	6,1%	1.427	1.629	302	1.017	1.737	802	2.254	46	2%	-229	-7%
Gemeenten													
Bernheze	507	3,7%	248	259	46	174	287	187	320	-7	-1%	-46	-8%
Boekel	144	3,2%	64	80	18	46	80	50	94	9	7%	9	7%
Boxmeer	510	3,8%	257	253	46	145	319	141	369	7	1%	-117	-19%
Boxtel	633	4,5%	304	329	79	236	318	208	425	15	2%	-49	-7%
Cuijk	676	5,9%	335	341	66	281	329	164	512	8	1%	-54	-7%
Grave	317	5,1%	161	156	33	103	181	96	221	-1	0%	11	4%
Haaren	203	3,2%	111	92	15	61	127	81	122	-3	-1%	9	5%
's-Hertogenbosch	3.978	5,7%	2.012	1.966	466	1.524	1.988	1.489	2.489	71	2%	-263	-6%
Landerd	209	3,0%	107	102	17	71	121	70	139	-5	-2%	-27	-11%
Maasdonk	188	3,6%	109	79	9	46	133	49	139	7	4%	8	4%
Mill en Sint Hubert	205	4,0%	105	100	20	75	110	59	146	2	1%	-38	-16%
Oss	2.659	7,0%	1.211	1.448	276	900	1.483	683	1.976	44	2%	-210	-7%
Schijndel	409	3,7%	219	190	39	140	230	147	262	10	3%	-4	-1%
Sint Anthonis	148	2,7%	71	77	14	46	88	46	102	3	2%	-37	-20%
Sint-Michielsgestel	380	2,9%	199	181	28	134	218	142	238	-7	-2%	-35	-8%
Sint-Oedenrode	320	3,9%	157	163	25	97	198	105	215	11	4%	26	9%
Uden	1.032	5,4%	508	524	78	377	577	327	705	5	0%	-97	-9%
Veghel	736	4,1%	387	349	84	275	377	279	457	48	7%	19	3%
Vught	460	3,9%	243	217	48	161	251	177	283	12	3%	-17	-4%

Maandcijfers Zuidoost-Nederland	Aantal nww oktober 2011				Leeftijd			Duur niet werkend		Verschil		Verschil	
	Totaal		Man	Vrouw	15-26 jr	27-44 jr	>=45 jr	0-6 mnd	>=6 mnd	okt '11 - sep '11		okt '11 - okt '10	
Nww	aantal	nww-%	aantal	aantal	aantal	aantal	aantal	aantal	aantal	aantal	in %	aantal	in %
Arbeidsmarktregio													
Zuidoost-Brabant	18.246	5,5%	8.956	9.290	1.721	6.590	9.935	4.814	13.432	249	1%	-3.418	-16%
WERKpleinen													
Bladel	1.319	3,3%	706	613	138	372	809	442	877	39	3%	-20	-1%
Eindhoven	9.070	6,0%	4.457	4.613	774	3.482	4.814	2.132	6.938	196	2%	-2.253	-20%
Regio Helmond	6.358	5,7%	3.074	3.284	699	2.230	3.429	1.765	4.593	-4	0%	-1.035	-14%
Valkenswaard	1.499	5,3%	719	780	110	506	883	475	1.024	18	1%	-110	-7%
Gemeenten													
Asten	291	3,8%	155	136	37	98	156	95	196	12	4%	-30	-9%
Bergeijk	309	3,7%	177	132	26	89	194	92	217	-3	-1%	-19	-6%
Best	615	4,5%	305	310	47	201	367	121	494	-5	-1%	-146	-19%
Bladel	300	3,3%	144	156	35	91	174	108	192	8	3%	-21	-7%
Deurne	673	4,8%	321	352	42	216	415	143	530	-11	-2%	-194	-22%
Eersel	263	3,1%	148	115	32	70	161	93	170	22	9%	29	12%
Eindhoven	6.809	6,7%	3.331	3.478	607	2.748	3.454	1.677	5.132	183	3%	-1.752	-20%
Geldrop-Mierlo	898	5,0%	439	459	95	315	488	266	632	-14	-2%	-164	-15%
Gemert-Bakel	603	4,4%	311	292	77	174	352	194	409	13	2%	-28	-4%
Heeze-Leende	234	3,4%	114	120	18	69	147	88	146	10	4%	-26	-10%
Helmond	3.256	8,1%	1.537	1.719	395	1.216	1.645	878	2.378	-4	0%	-539	-14%
Laarbeek	316	3,1%	157	159	26	92	198	98	218	-5	-2%	-60	-16%
Nuenen CA	502	4,8%	278	224	32	144	326	91	411	6	1%	-59	-11%
Oirschot	276	3,3%	160	116	25	75	176	83	193	5	2%	1	0%
Reusel-De Mierden	171	2,8%	77	94	20	47	104	66	105	7	4%	-10	-6%
Someren	321	3,7%	154	167	27	119	175	91	230	5	2%	-20	-6%
Son en Breugel	247	3,7%	108	139	13	85	149	51	196	1	0%	-87	-26%
Valkenswaard	917	6,6%	449	468	75	328	514	291	626	0	0%	-55	-6%
Veldhoven	897	4,7%	435	462	75	304	518	192	705	11	1%	-209	-19%
Waalre	348	4,8%	156	192	17	109	222	96	252	8	2%	-29	-8%

Maandcijfers Zuidoost-Nederland	Aantal nww oktober 2011				Leeftijd			Duur niet werkend		Verskil		Verskil	
	Totaal		Man	Vrouw	15-26 jr	27-44 jr	>=45 jr	0-6 mnd	>=6 mnd	okt '11 - sep '11		okt '11 - okt '10	
	aantal	nww-%	aantal	aantal	aantal	aantal	aantal	aantal	aantal	aantal	in %	aantal	in %
Nww													
Arbeidsmarktregio													
Noord- en Midden Limburg	12.058	5,0%	5.954	6.104	1.151	3.949	6.958	3.330	8.728	109	1%	-1.755	-13%
WERKpleinen													
Roermond	2.969	4,1%	1.516	1.453	187	946	1.836	714	2.255	1	0%	-704	-19%
Venlo	4.456	6,2%	2.162	2.294	535	1.462	2.459	1.211	3.245	62	1%	-347	-7%
Venray	2.790	4,9%	1.335	1.455	286	956	1.548	918	1.872	15	1%	-253	-8%
Weert	1.843	4,5%	941	902	143	585	1.115	487	1.356	31	2%	-451	-20%
Gemeenten													
Beesel	314	4,7%	147	167	14	112	188	71	243	-2	-1%	-45	-13%
Bergen Lb	334	5,1%	154	180	38	91	205	114	220	10	3%	15	5%
Cranendonck	396	4,1%	200	196	31	96	269	90	306	6	2%	-123	-24%
Echt-Susteren	691	4,6%	351	340	42	203	446	180	511	-28	-4%	-128	-16%
Gennep	388	4,6%	194	194	40	102	246	106	282	-9	-2%	-50	-11%
Horst aan de Maas	775	3,9%	372	403	65	243	467	283	492	10	1%	-75	-9%
Leudal	583	3,4%	298	285	50	171	362	155	428	8	1%	-39	-6%
Maasgouw	409	3,7%	188	221	24	140	245	91	318	-1	0%	-71	-15%
Nederweert	316	4,1%	158	158	24	106	186	77	239	-6	-2%	-33	-9%
Peel en Maas	767	3,7%	375	392	56	222	489	208	559	18	2%	-9	-1%
Roerdalen	336	3,4%	187	149	22	74	240	74	262	-10	-3%	-128	-28%
Roermond	1.269	4,9%	667	602	67	464	738	315	954	19	2%	-382	-23%
Venlo	3.375	7,6%	1.640	1.735	465	1.128	1.782	932	2.443	46	1%	-293	-8%
Venray	1.293	5,9%	615	678	143	520	630	415	878	4	0%	-143	-10%
Weert	1.131	4,7%	583	548	88	383	660	320	811	31	3%	-295	-21%

Maandcijfers Zuidoost-Nederland	Aantal nww oktober 2011				Leeftijd			Duur niet werkend		Verschil		Verschil	
	Totaal		Man	Vrouw	15-26 jr	27-44 jr	>=45 jr	0-6 mnd	>=6 mnd	okt '11 - sep '11		okt '11 - okt '10	
	aantal	nww-%	aantal	aantal	aantal	aantal	aantal	aantal	aantal	aantal	in %	aantal	in %
Nww													
Arbeidsmarktregio's													
Zuid-Limburg	20.978	7,7%	10.868	10.110	2.206	7.389	11.383	6.019	14.959	-272	-1%	-1.429	-6%
WERKpleinen													
Heerlen	7.189	8,1%	3.773	3.416	1.021	2.571	3.597	2.267	4.922	-79	-1%	-715	-9%
Kerkrade	2.393	11,4%	1.258	1.135	160	939	1.294	548	1.845	39	2%	152	7%
Maastricht	5.023	7,9%	2.526	2.497	412	1.629	2.982	1.224	3.799	-131	-3%	-586	-10%
Mergelland (Gulpen)	1.473	6,0%	770	703	101	506	866	411	1.062	-25	-2%	26	2%
Westelijke Mijnstreek (Sittard)	4.900	6,7%	2.541	2.359	512	1.744	2.644	1.569	3.331	-76	-2%	-306	-6%
Gemeenten													
Beek	389	5,2%	208	181	41	118	230	105	284	5	1%	-54	-12%
Brunssum	774	5,7%	396	378	100	256	418	287	487	-16	-2%	-159	-17%
Eijsden-Margraten	490	4,4%	253	237	55	139	296	137	353	-17	-3%	8	2%
Gulpen-Wittem	254	3,8%	145	109	22	75	157	97	157	4	2%	-40	-14%
Heerlen	4.441	12,0%	2.353	2.088	727	1.728	1.986	1.333	3.108	1	0%	-300	-6%
Kerkrade	2.393	11,4%	1.258	1.135	160	939	1.294	548	1.845	39	2%	152	7%
Landgraaf	1.027	6,0%	509	518	92	315	620	325	702	-44	-4%	-187	-15%
Maastricht	4.359	8,7%	2.184	2.175	357	1.447	2.555	1.039	3.320	-119	-3%	-491	-10%
Meerssen	453	5,2%	226	227	26	126	301	129	324	-7	-2%	-50	-10%
Nuth	303	4,3%	162	141	37	87	179	109	194	-2	-1%	-54	-15%
Onderbanken	166	4,5%	93	73	13	53	100	57	109	-8	-5%	-14	-8%
Schinnen	301	4,9%	153	148	25	102	174	83	218	-7	-2%	-18	-6%
Simpelveld	216	4,3%	120	96	23	49	144	75	141	-9	-4%	-1	0%
Sittard-Geleen	3.271	7,8%	1.691	1.580	367	1.231	1.673	1.081	2.190	-56	-2%	-158	-5%
Stein	620	5,3%	314	306	61	187	372	199	421	-5	-1%	-32	-5%
Vaals	382	8,6%	201	181	15	155	212	87	295	-17	-4%	20	6%
Valkenburg aan de Geul	558	7,4%	287	271	38	193	327	146	412	0	0%	-7	-1%
Voerendaal	262	4,6%	140	122	29	83	150	81	181	-1	0%	0	0%

Bijzonderheden

Beroepsbevolking

- Bij aanvang van ieder kalenderjaar wordt er gebruik gemaakt van nieuwe cijfers in de beroepsbevolking. Hierdoor kunnen er verschillen ontstaan in nww-percentages ten opzichte van december 2010.

Gemeentelijke herindeling per 1-1-2011

- De gemeente Lith is opgegaan in de gemeente Oss.
- De gemeenten Eijsden en Margraten zijn samengevoegd tot een 'nieuwe' gemeente: Eijsden-Margraten.

Naamswijziging

- WERKplein Tilburg heet per 1-4-2011 WERKplein Regio Tilburg.
- WERKplein Cuijk heet per 1-4-2011 WERKplein Land van Cuijk.
- WERKplein 's-Hertogenbosch heet per 1-4-2011 WERKplein Entreon ('s-Hertogenbosch).
- WERKplein Oss heet per 1-4-2011 WERKplein Maasland (Oss).
- WERKplein Veghel heet per 1-4-2011 WERKplein Frisselstein (Veghel).
- WERKplein Helmond heet per 1-4-2011 WERKplein Regio Helmond.
- WERKplein Gulpen-Wittem heet per 1-4-2011 WERKplein Mergelland (Gulpen).
- WERKplein Sittard-Geleen heet per 1-4-2011 WERKplein Westelijke Mijnstreek (Sittard).

Overig

- Deelgemeente Chaam (van gemeente Alphen-Chaam) telt sinds 1-1-2007 bij Werkplein Breda. Deelgemeente Alphen blijft horen tot Werkplein Regio Tilburg.
De aantallen nww voor Alphen-Chaam zijn de totalen van de gemeente Alphen-Chaam.
- Van de gemeente Echt-Susteren behoort kern Susteren bij Werkplein Westelijke Mijnstreek (Sittard) (regio Zuid-Limburg) en kern Echt hoort bij UWV Werkplein Roermond (regio Noord- en Midden-Limburg).
De volledige gemeente Echt-Susteren staat alleen vermeld bij de regio Noord- en Midden-Limburg.

Bij regio Zuid-Limburg: de optelling van de aantallen nww per gemeente is niet gelijk aan het regio-totaal. In het regio-totaal is een deel van de gemeente Echt-Susteren opgenomen.

- De gemeente Cranendonck ligt in Noord-Brabant, maar hoort bij regio Noord- en Midden-Limburg. De cijfers van Cranendonck tellen echter mee bij het provinciaal gemiddelde van Noord-Brabant.
- De gemeente Mook en Middelaar ligt in Noord-Limburg, maar hoort bij regio Zuid-Gelderland. De cijfers van Mook en Middelaar tellen wel mee bij het provinciaal gemiddelde van Limburg.