



WERKbedrijf

# Basisset Regionale Arbeidsmarktinformatie

februari 2011

Arbeidsmarktregio Midden-Brabant



Contactpersonen:

**Naam**

Michel van Smoorenburg  
Jeroen van den Berg  
Daniëlle Hofs

**Email**

Michel.vanSmoorenburg@uwv.nl  
Jeroen.vandenBerg-01@uwv.nl  
Danielle.Hofs@uwv.nl

**Telefoon**

06 5130 3799  
06 1191 8153  
040 851 4166

# Inhoudsopgave

<b>INLEIDING</b> .....	<b>3</b>
<b>MANAGEMENTSAMENVATTING</b> .....	<b>4</b>
<b>1 ARBEIDSMARKTONTWIKKELINGEN IN DE REGIO</b> .....	<b>5</b>
1.1 AANBODZIJDE VAN DE ARBEIDSMARKT .....	5
<i>Stand- en stroomcijfers</i> .....	5
<i>Leeftijd</i> .....	5
<i>Opleidingsniveau</i> .....	6
<i>Duur niet-werkend</i> .....	7
<i>Beroepsniveau</i> .....	7
1.2 VRAAGZIJDE VAN DE ARBEIDSMARKT .....	9
<i>Bedrijfstak</i> .....	10
<i>Beroepsniveau</i> .....	11
1.3 VRAAG EN AANBOD VERGELEKEN .....	12
<i>De 25 beroepen waar de meeste niet-werkende werkzoekenden werk in zoeken</i> .....	12
<i>De meest gevraagde beroepen door werkgevers</i> .....	13
<i>Inzicht in krapte en ruimte op de arbeidsmarkt</i> .....	14
<b>2 ARBEIDSMARKTONTWIKKELINGEN IN NEDERLAND</b> .....	<b>15</b>
2.1 AANBODZIJDE VAN DE ARBEIDSMARKT .....	15
<i>Stand- en stroomcijfers</i> .....	15
2.2 VRAAGZIJDE .....	16
<i>Stand- en stroomcijfers</i> .....	16
<b>3 AANBODCIJFERS OP LOKAAL NIVEAU</b> .....	<b>17</b>
<i>Standcijfers niet-werkende werkzoekenden</i> .....	17
<i>Werkzoekenden naar leeftijd en duur niet-werkend</i> .....	18

## Colofon

De Basisset Regionale Arbeidsmarktinformatie is een uitgave van de afdeling Arbeidsmarktinformatie van UWV WERKbedrijf. Aan het eind van de maand is een actuele basisset voor 30 arbeidsmarktregio's beschikbaar op [www.werk.nl/arbeidsmarktinformatie](http://www.werk.nl/arbeidsmarktinformatie). Voor vragen en suggesties kunt u contact opnemen met de regionale adviseur(s) arbeidsmarktinformatie die op de voorkant van deze basisset staan vermeld.

De gegevens in deze basisset zijn afkomstig uit de registratiesystemen van UWV WERKbedrijf. Het geheel of gedeeltelijk overnemen van informatie is toegestaan met bronvermelding (bron: UWV WERKbedrijf).

Versie 2.0

# Inleiding

## **Meer zicht op de regionale arbeidsmarkt**

Regionale arbeidsmarktinformatie is belangrijk voor de ontwikkeling van een goed regionaal arbeidsmarktbeleid. UWV WERKbedrijf levert arbeidsmarktinformatie op basis van de eigen bestanden van werkzoekenden en vacatures, maar ook gecombineerd met informatie van anderen.

De behoefte aan arbeidsmarktinformatie is zeer divers, afhankelijk van het doel van de gebruiker. Daarom biedt UWV WERKbedrijf haar arbeidsmarktinformatie ook langs verschillende wegen en via verschillende producten aan. Eén daarvan is deze Basisset Regionale Arbeidsmarktinformatie.

## **Actueel beeld**

Economie en arbeidsmarkt zijn steeds in beweging. Het is daarom belangrijk over recente informatie met betrekking tot de ontwikkelingen op de arbeidsmarkt te beschikken. Binnen vier weken na elke kalendermaand wordt een nieuwe basisset gepubliceerd op [www.werk.nl](http://www.werk.nl). De basisset geeft de actuele stand van vraag en aanbod op de regionale arbeidsmarkt weer op basis van de registratie bij UWV WERKbedrijf. Maar ook de ontwikkeling in de afgelopen twaalf maanden. Het vergelijken van vraag- en aanbodgegevens geeft een indicatie van schaarsteverhoudingen op de arbeidsmarkt.

De basisset is vooral bedoeld voor mensen die de regionale arbeidsmarkt als werkveld hebben. Dat varieert van bestuurders, beleidsmakers, managers en onderzoekers tot mensen in de uitvoering op het gebied van arbeidsbemiddeling en re-integratie.

## **Per arbeidsmarktregio**

De basisset biedt informatie op het niveau van de 30 arbeidsmarktregio's. Ter vergelijking staat ook de landelijke ontwikkeling van werkzoekenden en vacatures in de basisset. Door de uniforme opzet zijn arbeidsmarktregio's bovendien gemakkelijk met elkaar te vergelijken.

## **Meer informatie**

Deze basisset biedt een eerste oriëntatie op de stand en ontwikkeling van de arbeidsmarkt. Wie meer wil weten over cijfers en trends kan terecht op [www.werk.nl/arbeidsmarktinformatie](http://www.werk.nl/arbeidsmarktinformatie), waar alle arbeidsmarktinformatie van UWV WERKbedrijf bij elkaar staat. Of neem contact op met de regionale adviseur arbeidsmarktinformatie.

# Managementsamenvatting

## Aanbodzijde

### **Nww-stand**

Eind februari stonden 11.431 niet-werkende werkzoekenden (nww) ingeschreven bij de werkpleinen in de arbeidsmarktregio Midden-Brabant. Een jaar eerder waren dat er 12.056. Dit betekent een daling van 625 personen, ofwel 5,2%. In vergelijking met januari is het aantal niet-werkende werkzoekenden nagenoeg gelijk gebleven. In Nederland stonden eind februari 495.690 niet-werkende werkzoekenden ingeschreven bij UWV WERKbedrijf. Vergeleken met een jaar geleden is dit een daling van 29.738 personen, ofwel 5,7%. In vergelijking met januari is het aantal niet-werkende werkzoekenden landelijk ook nagenoeg gelijk gebleven.

### **Nww-percentage**

Het nww-percentage (de niet-werkende werkzoekenden uitgedrukt als percentage van de beroepsbevolking) kwam in de arbeidsmarktregio Midden-Brabant eind februari uit op 5,2%. Landelijk lag het nww-percentage eind februari op 6,3%. De afstand tussen het landelijke en het regionale werkloosheidsniveau bedraagt daarmee -1,1 procentpunt.

### **Nww naar opleidingsniveau en leeftijd**

De daling in de afgelopen 12 maanden heeft zich vooral voorgedaan bij de niet-werkende werkzoekenden met een opleiding op havo/vwo-niveau (-20%). Van de niet-werkende werkzoekenden wonend in de arbeidsmarktregio Midden-Brabant is 14% jonger dan 27 jaar, is 36% tussen de 27 en 45 jaar oud en 50% is 45 jaar of ouder. Landelijk is 11% jonger dan 27 jaar, 40% tussen de 27 en 45 jaar en 49% 45 jaar of ouder.

### **Nww naar beroepsgroep**

Het aantal niet-werkende werkzoekenden in de arbeidsmarktregio Midden-Brabant is het hoogst voor de beroepsgroepen productiemedewerkers, chauffeurs, receptionisten en administratieve employés, interieurverzorgers en bouwvakkers.

### **Nww-instroom**

De instroom van niet-werkende werkzoekenden in de maand februari in de arbeidsmarktregio Midden-Brabant bedroeg 1.264 personen. Een jaar eerder waren dat 1.291 personen. Dat betekent een daling met 2,1%. De instroom is ten opzichte van januari gedaald met 216 personen (14,6%). Landelijk is de instroom niet-werkende werkzoekenden in de maand februari 42.636 personen. Dat is een daling van 7.058 personen (14,2%) ten opzichte van een jaar eerder.

### **Nww-uitstroom**

De uitstroomcijfers voor februari komen volgende maand beschikbaar. De uitstroom in januari in de arbeidsmarktregio Midden-Brabant bedroeg 1.340 personen. In januari een jaar eerder stroomden 1.224 niet-werkende werkzoekenden uit. Dit betekent een stijging van 9,5%. De uitstroom is ten opzichte van december gestegen met 146 personen (12%). Landelijk is de uitstroom in januari 46.705 personen. Dat is een daling van 0,7% (335 personen) ten opzichte van een jaar eerder. Ten opzichte van december is de uitstroom landelijk gestegen met 14% (5.876 personen).

## Vraagzijde

### **Openstaande vacatures**

Eind februari stonden bij UWV WERKbedrijf in de arbeidsmarktregio Midden-Brabant 804 openstaande vacatures geregistreerd. Een jaar eerder waren dat er 955. Ten opzichte van vorig jaar is dit een daling van 16%. Er staan vooral vacatures open voor de technische en industrieberoepen, verzorgende en dienstverlenende beroepen en economisch-administratieve beroepen in de regio Midden-Brabant.

### **Vergelijking vraag en aanbod**

De arbeidsmarkt in de regio Midden-Brabant wordt in februari als zeer ruim gekarakteriseerd, wat betekent dat er veel kortdurend niet-werkende werkzoekenden zijn ten opzichte van de openstaande vacatures. Voor de beroepen agrarische arbeiders, productieplanners en boekhouders en secretaresses is er een overschot aan kortdurend niet-werkende werkzoekenden in zowel de regio als in de rest van Nederland. Voor mechanisch operators is de arbeidsmarkt juist krap in de regio Midden-Brabant zodat er voor werkzoekenden met dit beroep veel kansen zijn op de arbeidsmarkt.

# 1 Arbeidsmarktontwikkelingen in de regio

In dit hoofdstuk staat de arbeidsmarktregio Midden-Brabant centraal. Deze omvat de Werkpleinen in Tilburg en Waalwijk van UWV WERKbedrijf.

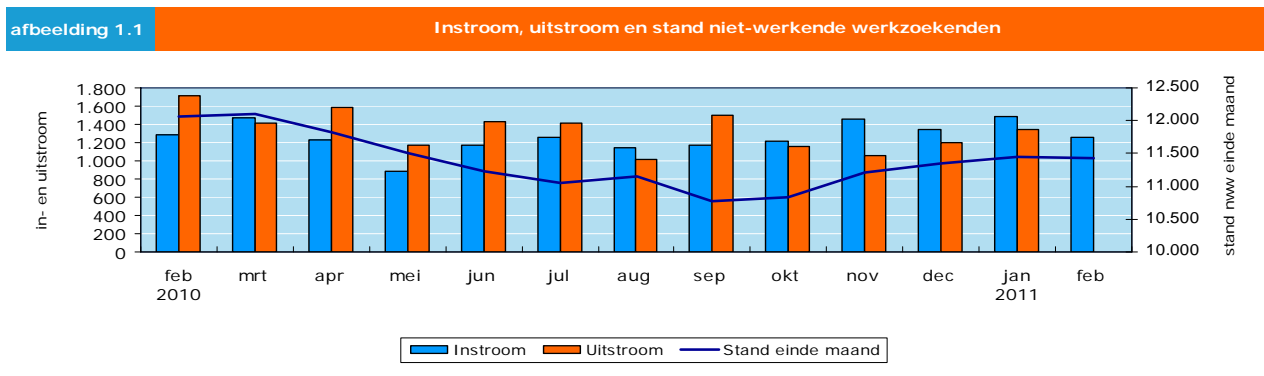
In de volgende paragrafen zijn de ontwikkelingen op de arbeidsmarkt uitgewerkt in grafieken en cijfers, waarbij een onderscheid is gemaakt naar het aanbod (de niet-werkende werkzoekenden) op de arbeidsmarkt en naar de vraag (de vacatures). Het hoofdstuk sluit af met een overzicht van de discrepantie tussen vraag en aanbod.

## 1.1 Aanbodzijde van de arbeidsmarkt

Het aantal niet-werkende werkzoekenden (nww<sup>1</sup>) omvat een belangrijk deel van het aanbod op de regionale arbeidsmarkt. Het aantal nww aan het eind van de maand is een standcijfer, dat wil zeggen een momentopname. Veranderingen in de stand zijn het resultaat van in- en uitstroom van niet-werkende werkzoekenden. Die stroomcijfers geven de dynamiek op de arbeidsmarkt weer.

Verbijzondering naar leeftijd, opleidingsniveau en duur niet-werkend geeft meer inzicht in het aantal nww. Bijvoorbeeld hoe sterk de groep jongeren in het bestand verandert, hoe groot het aantal laag opgeleiden in het bestand is of hoe de verhouding is tussen mensen die al langer of pas sinds kort hun baan hebben verloren.

### Stand- en stroomcijfers



**tabel 1.1** Instroom, uitstroom en stand niet-werkende werkzoekenden

	feb 2010	mrt	apr	mei	jun	jul	aug	sep	okt	nov	dec	jan 2011	feb
Stand einde maand	12.056	12.109	11.823	11.512	11.230	11.058	11.153	10.776	10.842	11.213	11.343	11.441	11.431
Instroom	1.291	1.466	1.234	891	1.165	1.260	1.137	1.167	1.221	1.463	1.341	1.480	1.264
Uitstroom	1.712	1.408	1.589	1.173	1.433	1.414	1.020	1.504	1.150	1.056	1.194	1.340	*

\*Uitstroomcijfers worden met een maand vertraging gepubliceerd. De reden hiervoor is dat werkzoekenden die zich binnen een maand opnieuw inschrijven, niet tot de uitstroom worden gerekend.

De kolommen in afbeelding 1.1 laten de in- en uitstroom van niet-werkende werkzoekenden zien. De aantallen zijn links in de grafiek af te lezen. De donkerblauwe lijn geeft de stand van het nww-bestand aan het eind van elke maand weer. De bijbehorende schaal staat rechts in de afbeelding. Hierbij geldt dat verlies of het vinden van een baan niet de enige reden is voor in- of uitstroom.

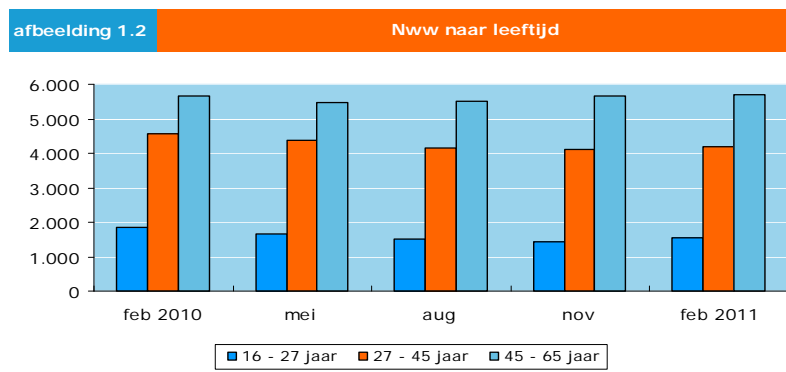
### Leeftijd

Eind februari 2011 is 50% van de nww 45 jaar of ouder, terwijl 14% jonger dan 27 jaar is. De groep 45-plussers vormt de grootste groep in het bestand en is, vergeleken met een jaar eerder, met 3,0 procentpunt toegenomen. De groep jonger dan 27 jaar is het afgelopen jaar met 1,7 procentpunt afgenomen, terwijl de tussenliggende leeftijdsklasse (27 tot 45 jaar) met 1,3 procentpunt is afgenomen.

<sup>1</sup> Een niet-werkende werkzoekende (nww) is een bij UWV ingeschreven werkzoekende zonder werk of minder dan 12 uur per week werkzaam.

Vergeleken met de groep jongeren is de dynamiek van in- en uitstroom bij ouderen laag. Dat betekent dat ouderen minder snel niet-werkend worden, maar als ze het eenmaal zijn, komen ze gemiddeld ook minder gemakkelijk weer aan het werk. Dat dynamiek onder jongeren groter is dan onder ouderen komt voor een deel omdat ze, meer dan ouderen, op basis van tijdelijke contracten werken.

Het aantal jongeren in het nww-bestand is een onderschatting van de werkelijke jeugdwerkloosheid, omdat werkzoekende jongeren die geen recht op een uitkering hebben niet verplicht zijn zich als werkzoekende in te schrijven. Het aanbod op de arbeidsmarkt is dus groter dan het aantal dat is ingeschreven bij UWV WERKbedrijf.



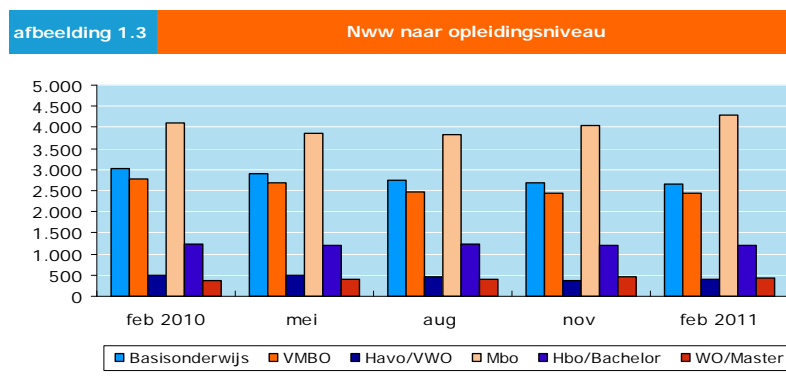
**tabel 1.2** Nww naar leeftijd

	feb 2010	mei	aug	nov	feb 2011
16 - 27 jaar	1.835	1.660	1.495	1.424	1.548
27 - 45 jaar	4.559	4.366	4.138	4.114	4.173
45 - 65 jaar	5.662	5.486	5.520	5.675	5.710

## Opleidingsniveau

Ultimo februari 2011 heeft bij benadering 45% van de nww geen startkwalificatie<sup>2</sup>. Dat is het aandeel van de groep met basisonderwijs of VMBO als hoogste afgeronde opleiding in het totale bestand niet-werkende werkzoekenden.

De groep laagopgeleiden t/m VMBO vormt de grootste groep in het bestand (45%) en is vergeleken met een jaar eerder met 3,7 procentpunt afgenomen. De groep middelbaar opgeleiden heeft een aandeel van 41% en is op jaarbasis in aantal met 2,8 procentpunt toegenomen. De hoog opgeleiden (hbo/wo) zijn met 1,0 procentpunt toegenomen tot 14%.

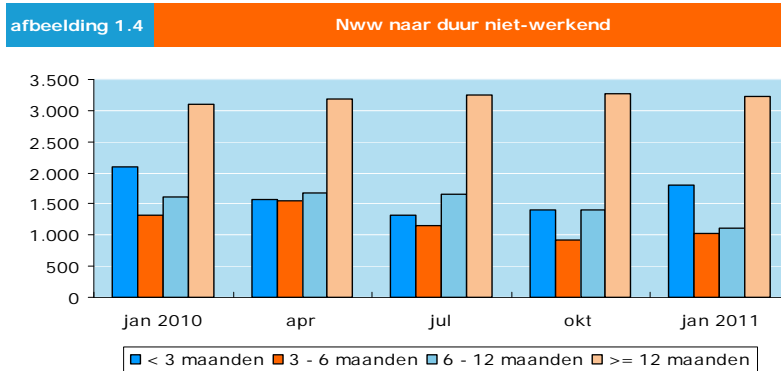


<sup>2</sup> Een startkwalificatie betekent officieel het afgerond hebben van een opleiding op minimaal MBO-2 niveau. Omdat UWV WERKbedrijf niet de diverse MBO-niveaus vastlegt bij inschrijving, is hier de groep zonder startkwalificatie beperkt tot mensen met een basisopleiding en vmbo.

tabel 1.3	Nww naar opleidingsniveau				
	feb 2010	mei	aug	nov	feb 2011
Basisonderwijs	3.036	2.902	2.761	2.690	2.650
VMBO	2.793	2.686	2.480	2.442	2.450
Havo/VWO	488	495	462	375	393
Mbo	4.116	3.843	3.818	4.047	4.290
Hbo/Bachelor	1.246	1.199	1.233	1.207	1.213
WO/Master	377	387	399	452	435

### Duur niet-werkend

Eind februari 2011 was 59% van de niet-werkende werkzoekenden minimaal zes maanden niet-werkend. In het algemeen geldt dat hoe langer mensen niet werken, hoe lastiger het wordt om weer werk te vinden. Daarmee is de duur niet-werkend een goede indicatie voor de afstand tot de arbeidsmarkt.



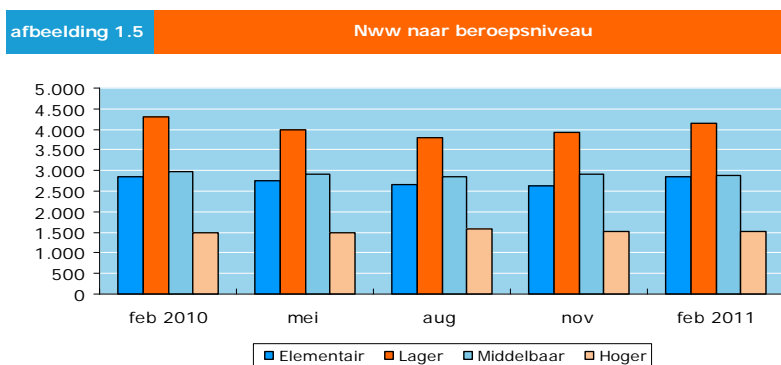
tabel 1.4	Nww naar duur niet-werkend				
	feb 2010	mei	aug	nov	feb 2011
< 3 maanden	2.712	2.126	2.257	2.476	2.728
3 - 6 maanden	2.241	2.037	1.654	1.625	1.963
6 - 12 maanden	2.188	2.384	2.281	2.026	1.781
>= 12 maanden	4.915	4.965	4.961	5.086	4.959

De groep kortdurend ingeschrevenen tot 6 maanden niet-werkend heeft een aandeel van 41% in het nww-bestand. Vergelijken met een jaar eerder is het aantal gelijk gebleven. De groep langdurig werklozen met een minimale duur niet-werkend van 12 maanden heeft een aandeel van 43% en is op jaarbasis in aantal met 2,6 procentpunt toegenomen.

### Beroepsniveau

Eind februari 2011 stond 25% van de niet-werkende werkzoekenden ingeschreven met een beroep op elementair niveau, 36% op lager niveau, 26% op middelbaar en 13% op hoger niveau. Van de groep nww in totaal zocht op dat moment 33% werk in de technische en industrieberoepen, 26% in de economisch-administratieve beroepen en 19% in de verzorgende en dienstverlenende beroepen.

Vergelijken met een jaar eerder is de groep met een elementair beroep in totaal met 1,4 procentpunt toegenomen. Het aantal nww met een lager beroep is op jaarbasis met 0,5 procentpunt toegenomen en het aantal nww met een middelbaar beroep is met 0,6 procentpunt toegenomen. Het aantal nww met een hoger- of wetenschappelijk beroep is met 0,9 procentpunt toegenomen.



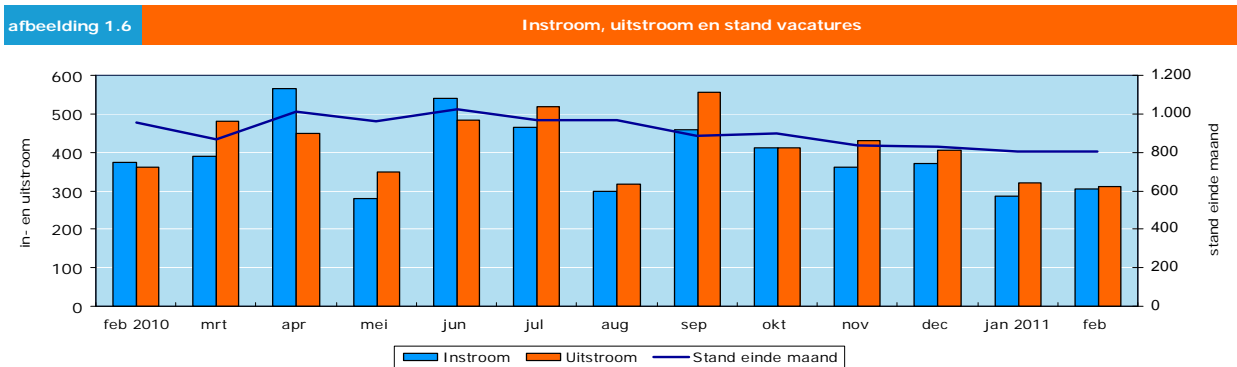
tabel 1.5	Nww naar beroepsgroep				
	feb 2010	mei	aug	nov	feb 2011
<b>Elementaire beroepen</b>	<b>2.840</b>	<b>2.750</b>	<b>2.650</b>	<b>2.642</b>	<b>2.856</b>
Agrarische beroepen	28	18	15	24	24
Economisch-administratieve beroepen	383	394	341	343	355
Technische en industrieberoepen	1.687	1.592	1.545	1.513	1.676
Transportberoepen	119	126	138	171	191
Verzorgende en dienstverlenende beroepen	623	620	611	591	610
<b>Lagere beroepen</b>	<b>4.309</b>	<b>3.988</b>	<b>3.789</b>	<b>3.935</b>	<b>4.142</b>
Agrarische beroepen	106	98	89	101	107
Economisch-administratieve beroepen	769	756	750	731	752
Medische en paramedische beroepen	21	28	26	21	22
Openbare orde- en veiligheidsberoepen	47	47	38	39	37
Pedagogische beroepen	0	<10	<10	<10	<10
Technische en industrieberoepen	1.157	1.050	1.061	1.049	1.173
Transportberoepen	1.168	1.110	969	999	1.044
Verzorgende en dienstverlenende beroepen	1.041	897	855	994	1.004
<b>Middelbare beroepen</b>	<b>2.971</b>	<b>2.904</b>	<b>2.845</b>	<b>2.906</b>	<b>2.891</b>
Agrarische beroepen	36	22	19	26	33
Culturele beroepen	57	57	55	53	57
Economisch-administratieve beroepen	1.235	1.201	1.224	1.218	1.204
Informatica beroepen	54	66	67	63	60
Medische en paramedische beroepen	50	54	48	49	65
Openbare orde- en veiligheidsberoepen	53	54	50	65	56
Pedagogische beroepen	22	28	21	26	25
Sociaal-culturele beroepen	139	112	106	135	123
Technische en industrieberoepen	769	756	736	706	734
Transportberoepen	<10	<10	<10	<10	<10
Verzorgende en dienstverlenende beroepen	550	550	517	562	530
<b>Hogere- en wetenschappelijke beroepen</b>	<b>1.498</b>	<b>1.483</b>	<b>1.588</b>	<b>1.527</b>	<b>1.523</b>
Agrarische beroepen	15	13	16	14	15
Culturele beroepen	147	136	141	132	125
Economisch-administratieve beroepen	639	634	639	637	639
Informatica beroepen	118	131	140	123	118
Medische en paramedische beroepen	59	60	58	57	66
Openbare orde- en veiligheidsberoepen	<10	<10	<10	0	<10
Pedagogische beroepen	177	163	235	217	202
Sociaal-culturele beroepen	168	171	180	194	205
Technische en industrieberoepen	171	168	172	150	150
Transportberoepen	<10	<10	<10	<10	<10

## 1.2 Vraagzijde van de arbeidsmarkt

Het aantal bij UWV WERKbedrijf geregistreerde vacatures vormt een indicatie voor de vraag naar personeel op de arbeidsmarkt. Werkgevers doen vooral een beroep op UWV WERKbedrijf als wervingskanaal voor personeel tot en met middelbaar beroepsniveau.

Standcijfers geven aan hoeveel vacatures er op dat moment openstaan. Veranderingen in de stand zijn het resultaat van de instroom van nieuwe vacatures en de uitstroom van vacatures die zijn vervuld of ingetrokken. In deze paragraaf worden de openstaande vacatures verbijzonderd naar bedrijfstak, beroepsniveau en beroepsgroep.

Eind februari 2011 stonden er 804 vacatures open bij UWV WERKbedrijf in de regio Midden-Brabant. Een jaar eerder bedroeg het aantal openstaande vacatures 955. In februari 2011 werden er 305 vacatures ingediend tegenover 373 een jaar eerder. De openstaande vraag is met 16% afgenomen in vergelijking met vorig jaar en de ingediende vraag is in deze periode met 18% afgenomen.



**tabel 1.6** **Instroom, uitstroom en stand vacatures**

	feb 2010	mrt	apr	mei	jun	jul	aug	sep	okt	nov	dec	jan 2011	feb
Stand einde maand	955	865	1.010	960	1.025	969	969	883	896	834	827	806	804
Instroom	373	391	564	280	541	466	299	459	413	362	370	287	305
Uitstroom	361	482	448	348	485	518	317	557	411	431	405	321	310

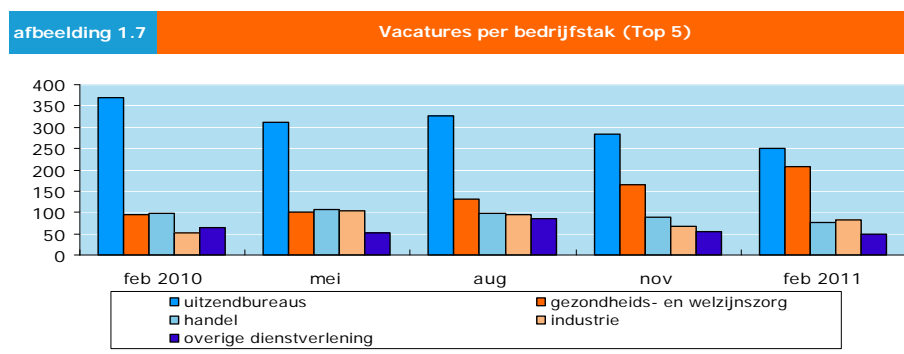
De blauwe lijn in afbeelding 1.6 laat het verloop zien van de openstaande vacatures die bij UWV WERKbedrijf zijn geregistreerd. De kolommen geven de instroom van nieuwe vacatures weer en de uitstroom van vervulde of ingetrokken vacatures. Wanneer de uitstroom groter is dan de instroom, daalt de stand van het totaal openstaande vacatures en wanneer het aantal nieuwe vacatures de uitstroom overtreft, stijgt het aantal openstaande vacatures.

## Bedrijfstak

Van de 804 openstaande vacatures op dit moment komen er 251 uit de uitzendbureaus, 208 uit de gezondheids- en welzijnszorg, 77 uit de handel, 83 uit de industrie en 48 uit de overige dienstverlening. Bij uitzendvacatures gaat het om werk in uiteenlopende bedrijfstakken.

tabel 1.7	Vacatures per bedrijfstak				
	feb 2010	mei	aug	nov	feb 2011
Land- en bosbouw	11	15	<10	<10	18
Visserij	0	0	0	0	0
Delfstoffenwinning	0	0	<10	0	0
Industrie	52	104	94	68	83
Nutsbedrijven	19	<10	<10	<10	0
Bouwnijverheid	36	40	23	23	35
Handel	98	108	99	90	77
Horeca	66	82	38	44	48
Vervoer en Communicatie	62	76	68	52	23
Financiële instellingen	<10	<10	<10	0	<10
Uitzendbureaus	370	312	327	285	251
Openbaar bestuur	28	45	40	<10	<10
Onderwijs	48	18	48	32	10
Gezondheids- en welzijnszorg	96	100	131	165	208
Overige dienstverlening	64	53	85	56	48
Particuliere huishoudens	0	0	0	<10	0
Extraterritoriale lichamen	0	0	0	0	0

De top 5 per bedrijfstak is gebaseerd op het totaal aantal aangeleverde vacatures in de afgelopen 13 maanden. De top 5 van de bedrijfstakken met de meeste openstaande vacatures omvat 83% van alle vacatures bij UWV WERKbedrijf.



## Beroepsniveau

Van de openstaande vraag heeft 8,0% van de openstaande vraag (64 vacatures) betrekking op elementaire beroepen, 39% op lagere (312 vacatures), 45% (363 vacatures) op middelbare en 8% (65 vacatures) op hogere beroepen.

Ten opzichte van vorig jaar is het aantal openstaande vacatures op elementair niveau met 46% afgenomen. Het aantal openstaande vacatures op lager niveau is met 2,3% toegenomen, het aantal voor middelbaar niveau met 14,6% afgenomen en die voor hogere en wetenschappelijke beroepen met 39% afgenomen.

tabel 1.8	Vacatures naar beroepsgroep				
	feb 2010	mei	aug	nov	feb 2011
<b>Elementaire beroepen</b>	<b>119</b>	<b>128</b>	<b>133</b>	<b>75</b>	<b>64</b>
Agrarische beroepen	0	0	0	0	<10
Economisch-administratieve beroepen	<10	14	10	11	<10
Technische en industrieberoepen	35	40	59	26	17
Transportberoepen	32	17	17	<10	<10
Verzorgende en dienstverlenende beroepen	44	57	47	30	33
<b>Lagere beroepen</b>	<b>305</b>	<b>380</b>	<b>346</b>	<b>309</b>	<b>312</b>
Agrarische beroepen	<10	15	<10	<10	16
Economisch-administratieve beroepen	19	19	24	22	22
Medische en paramedische beroepen	<10	0	<10	14	13
Openbare orde- en veiligheidsberoepen	<10	0	0	<10	<10
Pedagogische beroepen	-	-	-	-	-
Technische en industrieberoepen	88	120	82	94	105
Transportberoepen	108	128	170	105	85
Verzorgende en dienstverlenende beroepen	74	98	63	70	70
<b>Middelbare beroepen</b>	<b>425</b>	<b>369</b>	<b>404</b>	<b>377</b>	<b>363</b>
Agrarische beroepen	0	<10	0	<10	<10
Culturele beroepen	0	<10	<10	0	0
Economisch-administratieve beroepen	129	94	96	86	64
Informatica beroepen	0	<10	<10	<10	<10
Medische en paramedische beroepen	<10	<10	<10	<10	10
Openbare orde- en veiligheidsberoepen	15	13	13	11	<10
Pedagogische beroepen	<10	<10	<10	<10	<10
Sociaal-culturele beroepen	23	18	15	20	19
Technische en industrieberoepen	161	145	160	131	130
Transportberoepen	0	<10	0	0	0
Verzorgende en dienstverlenende beroepen	86	85	108	114	130
<b>Hogere- en wetenschappelijke beroepen</b>	<b>106</b>	<b>83</b>	<b>86</b>	<b>73</b>	<b>65</b>
Agrarische beroepen	0	0	0	<10	0
Culturele beroepen	0	<10	<10	0	0
Economisch-administratieve beroepen	38	23	23	21	20
Informatica beroepen	17	14	<10	11	<10
Medische en paramedische beroepen	<10	<10	<10	10	<10
Openbare orde- en veiligheidsberoepen	0	12	<10	0	0
Pedagogische beroepen	12	<10	13	12	11
Sociaal-culturele beroepen	14	<10	10	<10	10
Technische en industrieberoepen	18	13	13	10	<10
Transportberoepen	-	-	-	-	-

In februari 2011 heeft 32% van alle bij UWV WERKbedrijf openstaande vacatures betrekking op personeel in de technische en industrieberoepen, 29% in de verzorgende en dienstverlenende beroepen en 14% in de economisch-administratieve beroepen.

### 1.3 Vraag en aanbod vergeleken

In de vorige twee paragrafen zijn vraag en aanbod op de regionale arbeidsmarkt beschreven. In deze paragraaf worden vraag en aanbod vergeleken om zo te laten zien waar krapte en ruimte is tot en met middelbaar beroepsniveau<sup>3</sup>. Krapte wil zeggen dat er verhoudingsgewijs weinig aanbod beschikbaar is voor de openstaande vacatures. In een situatie van ruimte is veel aanbod voor de openstaande vacatures.

#### De 25 beroepen waar de meeste niet-werkende werkzoekenden werk in zoeken

tabel 1.9	Nww naar beroep versus vacatures		
	Nww		vacatures
	< 6 mnd	>= 6 mnd	
Productiemedewerkers	466	1.210	17
Chauffeurs	500	544	85
Receptionisten en administratieve employés	233	492	11
Interieurverzorgers	187	354	33
Bouwvakkers	317	223	19
Commercieel employés	250	284	32
Hulpkrachten horeca en verzorging	224	292	48
Boekhouders en secretaresses	188	310	12
Verkopers	249	229	22
Kantoorhulp, inpakkers en colporteurs	139	216	<10
Verzorgend personeel	133	166	126
Commercieel medewerkers	109	127	<10
Aannemers en installateurs	103	106	24
Winkeliers	92	109	<10
Laders en lossers	131	60	<10
Medewerkers sociaal-cultureel werk en personeel en arbeid	66	92	<10
Monteurs	61	95	58
Confectie-arbeiders	32	112	<10
Metaalarbeiders	52	86	19
Bankwerkers en lassers	54	83	15
Mechanisch operators	49	85	44
Activiteitenbegeleiders en medewerkers arbeidsbemiddeling	61	62	19
Systeemanalisten	43	64	<10
Assistent accountants	36	70	<10
Agrarische arbeiders	44	61	16

Tabel 1.9 laat de 25 beroepen zien waar de meeste niet-werkende werkzoekenden voor staan ingeschreven (82% van alle werkzoekenden). Daarbij wordt onderscheid gemaakt tussen kortdurend- en langdurend ingeschreven niet-werkende werkzoekenden. De grens ligt bij een duur niet-werkend van 6 maanden. De vergelijking tussen het aantal kortdurend ingeschreven niet-werkende werkzoekenden en het aantal openstaande vacatures vormt een indicatie voor de spanning op de arbeidsmarkt.

<sup>3</sup> Hoger opgeleiden kennen een landelijke en geen regionale arbeidsmarkt; zij zijn eerder geneigd buiten de woonregio te werken. Werkgevers werven voor functies op hoger of wetenschappelijk niveau personeel doorgaans via andere kanalen dan UWV WERKbedrijf. Daarom blijven ze hier buiten beschouwing.

## De meest gevraagde beroepen door werkgevers

tabel 1.10	De 25 meest gevraagde beroepen door werkgevers		
	Nww		
	Vacatures	< 6 mnd	>= 6 mnd
Verzorgend personeel	126	133	166
Chauffeurs	85	500	544
Monteurs	58	61	95
Hulpkrachten horeca en verzorging	48	224	292
Mechanisch operators	44	49	85
Interieurverzorgers	33	187	354
Commercieel employés	32	250	284
Aannemers en installateurs	24	103	106
Verkopers	22	249	229
Activiteitenbegeleiders en medewerkers arbeidsbemiddeling	19	61	62
Bouwvakkers	19	317	223
Metaalarbeiders	19	52	86
Productiemedewerkers	17	466	1.210
Agrarische arbeiders	16	44	61
Elektromonteurs	16	30	38
Bankwerkers en lassers	15	54	83
Productieplanners	14	48	53
Verpleeghulp en leerling-verpleegkundigen	13	10	12
Boekhouders en secretaresses	12	188	310
Verzekeringsagenten	11	6	12
Receptionisten en administratieve employés	11	233	492
Procesoperators	10	13	29
Weg- en waterbouwkundige arbeiders	10	22	18
Commercieel medewerkers	7	109	127
Kantoorhulp, inpakkers en colporteurs	7	139	216

De 25 meest gevraagd beroepen omvatten 86% van alle openstaande vacatures. De vergelijking tussen het aantal openstaande vacatures en het aantal kortdurend ingeschreven niet-werkende werkzoekenden vormt een indicatie voor de spanning op de arbeidsmarkt tot en met het middelbaar beroepsniveau.

## Inzicht in krapte en ruimte op de arbeidsmarkt

tabel 1.11	Krapte en ruimte op de arbeidsmarkt		
		Ruim of zeer ruim in de regio	Krap of zeer krap in de regio
Rest van Nederland	Ruim of zeer ruim	Agrarische arbeiders Productieplanners Boekhouders en secretaresses Commercieel employés Kantoorhulpverleners, inpakkers en colporteurs Receptionisten en administratieve employés Programmeurs Verplegenden en doktersassistenten Activiteitenbegeleiders en medewerkers arbeidsbemiddeling Aannemers en installateurs Productiemedewerkers Conciërges Bouwvakkers Metaalarbeiders Confectie-arbeiders Chauffeurs Winkeliers Verkopers Hulpkrachten horeca en verzorging Vakkenvullers Interieurverzorgers	Mechanisch operators
	Krap of	Bankwerkers en lassers	

Tabel 1.9 en 1.10 laten zien voor welke beroepen de meeste NWW staan ingeschreven en voor welke beroepen werkgevers de meeste vacatures aanbieden via UWV WERKbedrijf. Tabel 1.11 vergelijkt vraag en aanbod met elkaar en geeft zo inzicht in de krapte en ruimte op de arbeidsmarkt. De krapte wordt bepaald door het aantal bij het WERKbedrijf openstaande vacatures per kortdurend werkzoekende (korter dan een half jaar niet-werkend) te meten. Werkzoekenden die minder dan een half jaar werkloos zijn, zijn doorgaans direct geschikt en beschikbaar voor de arbeidsmarkt. Deze vergelijking van vraag en aanbod beperkt zich tot elementaire, lagere en middelbare beroepen. Vacatures voor hoger opgeleiden worden veelal niet bij het WERKbedrijf gemeld, waardoor geen representatief beeld kan worden gegeven van de krapte op dit niveau.

In tabel 1.11 worden krapte en ruimte op de arbeidsmarktregio afgezet tegen die van de rest van Nederland. Alleen de uitersten worden hier getoond. Beroepen die in de arbeidsmarktregio en/of in de rest van Nederland een gemiddelde krapte vertonen staan niet in deze tabel.

In de tabel zijn vier kwadranten, vier situaties, te onderscheiden. Elke situatie vraagt om een andere aanpak:

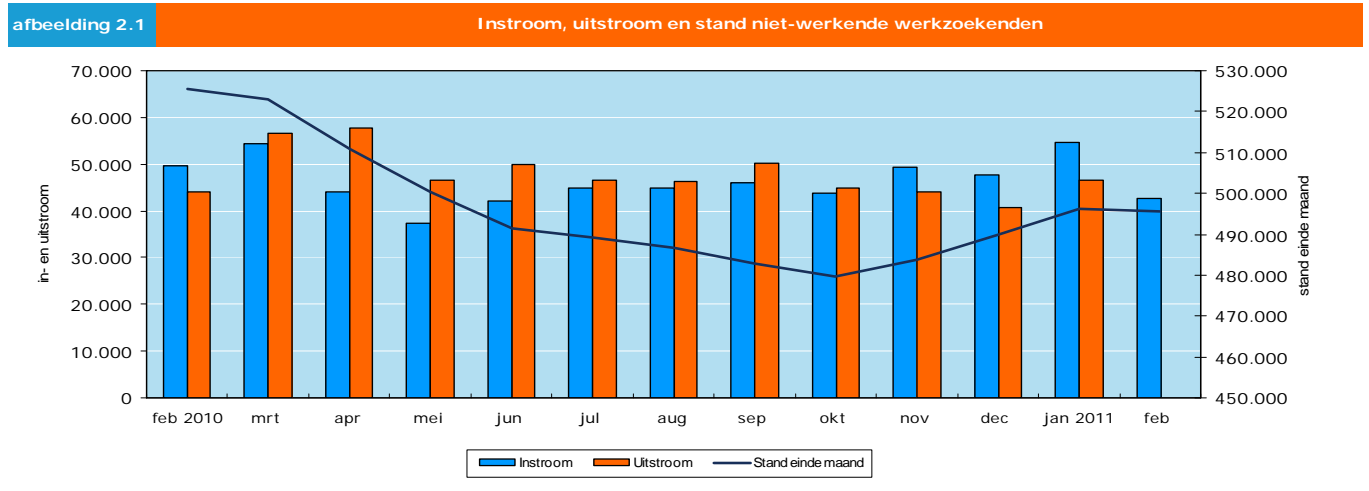
- Ruimte in de arbeidsmarktregio en ruimte in de rest van Nederland:
  - focus op brede inzetbaarheid van werkzoekenden. Dat kan zijn door het op peil houden van kwalificaties, waar mogelijk verhoging van het opleidingsniveau (minimaal startkwalificatie) en ontwikkeling van algemene vaardigheden.
- Krapte in de arbeidsmarktregio, maar ruimte in de rest van Nederland:
  - focus op vergroting van het zoekgebied van werkgevers en op stimulering van werkzoekenden uit de omliggende regio's om in het krappe gebied te zoeken naar werk.
- Ruimte in de arbeidsmarktregio, maar krapte in de rest van Nederland:
  - focus op vergroting van het zoekgebied van werkgevers uit de omliggende regio's en op stimulering van werkzoekenden van de arbeidsmarktregio om in de omliggende regio te zoeken naar werk.
- Krapte in de arbeidsmarktregio en krapte in de rest van Nederland:
  - focus op scholing van langdurig werkzoekenden en werkzoekenden met ruime beroepsgroepen richting deze krappe beroepsgroepen en op vraagombuiging bij werkgevers (bijvoorbeeld minder strenge functie-eisen).

## 2 Arbeidsmarktontwikkelingen in Nederland

Dit hoofdstuk presenteert de arbeidsmarktontwikkelingen in Nederland aan de hand van stand- en stroomcijfers voor niet-werkende werkzoekenden en van geregistreerde vacatures. Deze cijfers zijn te vergelijken met de regionale stand- en stroomcijfers uit hoofdstuk 1.

### 2.1 Aanbodzijde van de arbeidsmarkt

#### Stand- en stroomcijfers



De kolommen in afbeelding 2.1 tonen de in- en uitstroom van niet-werkende werkzoekenden per maand gedurende de afgelopen periode. De bijbehorende schaal staan aan de linkerkant van de grafiek. De donkerblauwe lijn laat de ontwikkeling zien van het aantal nww aan het eind van elke maand. De bijbehorende schaal staat aan de rechterkant van de grafiek.

**tabel 2.1** Instroom, uitstroom en stand niet-werkende werkzoekenden

	feb 2010	mrt	apr	mei	jun	jul	aug	sep	okt	nov	dec	jan 2011	feb
Stand einde maand	525.428	522.935	510.833	500.265	491.487	489.260	486.637	482.849	479.497	483.845	489.764	496.163	495.690
Instroom	49.694	54.297	44.040	37.448	42.041	44.871	44.955	46.129	43.883	49.251	47.720	54.594	42.636
Uitstroom	44.140	56.679	57.649	46.587	49.799	46.452	46.325	50.245	44.996	44.076	40.829	46.705	-

NB: Uitstroomcijfers worden met een maand vertraging gepubliceerd. De reden hiervoor is dat werkzoekenden die zich binnen een maand opnieuw inschrijven, niet tot de uitstroom gerekend worden.

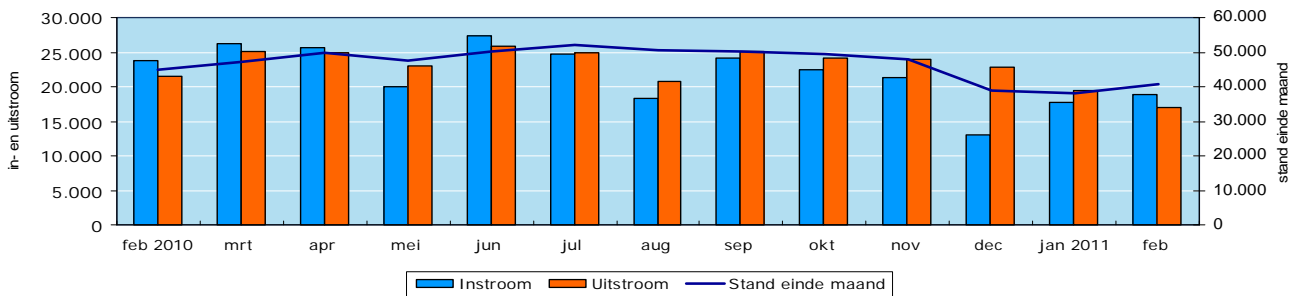
Het aantal nww is op landelijk niveau met 5,7% afgenomen ten opzichte van een jaar geleden. In de arbeidsmarktregio Midden-Brabant is in dezelfde periode het aantal nww met 5,2% gedaald. De arbeidsmarktregio heeft zich dus ongunstiger ontwikkeld dan de rest van Nederland.

## 2.2 Vraagzijde

### Stand- en stroomcijfers

afbeelding 2.2

Instroom, uitstroom en stand vacatures



De kolommen in afbeelding 2.2 laten de instroom van nieuwe vacatures en de uitstroom van vervulde of ingetrokken vacatures zien bij UWV WERKbedrijf. De bijbehorende schaal staat links in de grafiek. De donkerblauwe lijn geeft het verloop weer van het aantal vacatures op het eind van elke maand. De aantallen zijn rechts in de grafiek af te lezen.

tabel 2.2

Instroom, uitstroom en stand vacatures

	feb 2010	mrt	apr	mei	jun	jul	aug	sep	okt	nov	dec	jan 2011	feb
Stand einde maand	45.049	47.181	49.753	47.488	50.339	52.013	50.478	50.207	49.459	47.821	38.855	38.240	40.863
Instroom	23.736	26.193	25.701	19.919	27.400	24.641	18.393	24.091	22.496	21.236	12.980	17.790	18.936
Uitstroom	21.594	25.085	24.949	23.016	25.890	24.974	20.790	25.114	24.245	23.874	22.890	19.343	16.910

Het aantal vacatures is op landelijk niveau met 9,3% afgenomen ten opzichte van een jaar geleden. In de arbeidsmarktregio Midden-Brabant is in dezelfde periode het aantal vacatures met 16% afgenomen. De regio heeft zich dus ongunstiger ontwikkeld dan de rest van Nederland.

### 3 Aanbodcijfers op lokaal niveau

De tabellen 3.1 en 3.2 geven een overzicht van de ontwikkeling van het aantal nww op landelijk, provinciaal, regionaal en lokaal niveau weer. Een ontwikkeling van het aanbod in de arbeidsmarktregio kan zich regionaal voordoen of plaatselijk geconcentreerd zijn. Dat wordt zichtbaar door de arbeidsmarktregio als geheel te vergelijken met de vestigingen en de gemeenten die in de regio zijn gelegen. De tabellen presenteren het aantal nww naar geslacht, leeftijd en duur niet-werkend. Tabel 3.1 geeft ook het nww-percentage weer. Dat is het aantal nww in procenten van de beroepsbevolking<sup>4</sup>.

#### Standcijfers niet-werkende werkzoekenden

tabel 3.1	NWW nu en toen							
	Aantal NWW in februari 2011				Verschil met			
	Totaal	% ber-bevolk	Man	Vrouw	vorige maand		vorig jaar	
<b>Nederland</b>	495.690	6,3%	258.672	237.018	-473	-0,1%	-29.738	-5,7%
Groningen	23.330	9,0%	13.067	10.263	172	0,7%	-1.237	-5,0%
Friesland	23.176	7,7%	12.775	10.401	-42	-0,2%	-377	-1,6%
Drenthe	16.650	7,4%	9.034	7.616	77	0,5%	-2.011	-10,8%
Overijssel	35.898	6,8%	18.872	17.026	135	0,4%	-3.035	-7,8%
Flevoland	13.323	6,9%	6.481	6.842	198	1,5%	-358	-2,6%
Gelderland	55.071	6,0%	29.145	25.926	-315	-0,6%	-3.275	-5,6%
Utrecht	25.720	4,5%	13.594	12.126	126	0,5%	-1.857	-6,7%
Noord-Holland	78.910	6,0%	39.430	39.480	-19	0,0%	-7.061	-8,2%
Zuid-Holland	111.720	6,7%	57.575	54.145	264	0,2%	1.048	0,9%
Zeeland	7.892	4,5%	4.085	3.807	-26	-0,3%	-790	-9,1%
Noord-Brabant	66.822	5,7%	34.935	31.887	-482	-0,7%	-5.051	-7,0%
Limburg	36.720	7,2%	19.416	17.304	-536	-1,5%	-5.293	-12,6%
<b>Arbeidsmarktregio</b>	11.431	5,2%	6.165	5.266	-10	-0,1%	-625	-5,2%
<b>Werkpleinen</b>								
Tilburg	8.569	5,3%	4.703	3.866	-29	-0,3%	-558	-6,1%
Waalwijk	2.862	5,1%	1.462	1.400	19	0,7%	-67	-2,3%
<b>Gemeenten</b>								
Alphen-Chaam	146	3,3%	82	64	19	13,0%	5	3,5%
Baarle-Nassau	146	4,7%	94	52	-1	-0,7%	-1	-0,7%
Dongen	529	4,5%	255	274	-7	-1,3%	-29	-5,2%
Gilze en Rijen	577	4,7%	283	294	1	0,2%	-12	-2,0%
Goirle	398	3,7%	216	182	-2	-0,5%	-36	-8,3%
Heusden	1.045	4,8%	536	509	9	0,9%	-8	-0,8%
Hilvarenbeek	206	3,0%	107	99	-11	-5,3%	-2	-1,0%
Loon op Zand	521	4,9%	254	267	-15	-2,9%	-39	-7,0%
Oisterwijk	469	4,0%	254	215	-22	-4,7%	-4	-0,8%
Tilburg	6.177	5,9%	3.452	2.725	3	0,0%	-478	-7,2%
Waalwijk	1.296	5,6%	672	624	25	1,9%	-20	-1,5%

<sup>4</sup> De beroepsbevolking omvat iedereen van 15 tot 65 jaar die 12 uur of meer per week werkt (werkzame beroepsbevolking) en iedereen die wil en kan werken en actief op zoek is naar werk voor 12 uur of meer per week (werkloze beroepsbevolking).

## Werkzoekenden naar leeftijd en duur niet-werkend

tabel 3.2	Nww naar leeftijd en duur niet-werkend						
	Totaal	Leeftijd			Niet-werkend		
		15-27 jr	27-45 jr	>= 45 jr	< 3 mnd	3-6 mnd	>= 6 mnd
<b>Nederland</b>	495.690	56.643	197.213	241.834	103.545	76.475	315.670
Groningen	23.330	3.055	9.533	10.742	4.661	3.692	14.977
Friesland	23.176	3.137	8.963	11.076	6.203	3.633	13.340
Drenthe	16.650	2.219	6.262	8.169	3.563	2.510	10.577
Overijssel	35.898	4.083	14.177	17.638	6.835	5.255	23.808
Flevoland	13.323	1.821	5.652	5.850	3.351	2.632	7.340
Gelderland	55.071	6.270	21.115	27.686	11.025	8.934	35.112
Utrecht	25.720	2.775	10.397	12.548	6.112	4.267	15.341
Noord-Holland	78.910	7.839	33.231	37.840	14.935	11.367	52.608
Zuid-Holland	111.720	13.051	47.111	51.558	23.367	17.901	70.452
Zeeland	7.892	988	2.905	3.999	1.936	1.538	4.418
Noord-Brabant	66.822	7.530	24.742	34.550	14.319	10.055	42.448
Limburg	36.720	3.855	12.972	19.893	7.155	4.646	24.919
<b>Arbeidsmarktregio</b>	11.431	1.548	4.173	5.710	2.728	1.963	6.740
<b>Werkpleinen</b>							
Tilburg	8.569	1.319	3.183	4.067	2.093	1.374	5.102
Waalwijk	2.862	229	990	1.643	635	589	1.638
<b>Gemeenten</b>							
Alphen-Chaam	146	16	38	92	40	27	79
Baarle-Nassau	146	7	43	96	27	15	104
Dongen	529	50	192	287	128	94	307
Gilze en Rijen	577	58	196	323	133	92	352
Goirle	398	46	116	236	95	53	250
Heusden	1.045	77	370	598	238	189	618
Hilvarenbeek	206	19	68	119	48	30	128
Loon op Zand	521	38	168	315	106	139	276
Oisterwijk	469	61	159	249	90	85	294
Tilburg	6.177	1.067	2.387	2.723	1.554	993	3.630
Waalwijk	1.296	114	452	730	291	261	744