

Arbeidsparticipatie en bestandsontwikkeling in de Langstraat



INHOUDSOPGAVE

Woord vooraf	3
1. Kenmerken bevolking in de Langstraat	4
2. Ontwikkelingen werkloosheid.....	6
3. Werkloosheid en de gevolgen voor de WW	10
4. Werkloosheid en de gevolgen voor de WWB/WIJ	11



Woord vooraf

De regio Midden-Langstraat kent sinds 2009 een grote instroom van het aantal NWW-ers (niet werkende werkzoekenden) en uitkeringsgerechtigden WW, WWB en WIJ. In het jaarverslag 2010 is deze ontwikkeling beschreven. Deze notitie is op verzoek van het MT geredigeerd en kan o.a. gebruikt worden als aanvullende informatie op bestuursrapportages, beleidsplannen en beleidsverslagen, maar ook voor bijvoorbeeld aanvragen die gemeenten (willen) doen in het kader van de IAU (incidentele aanvullende uitkering). De stijging van het aantal uitkeringsgerechtigden en de mismatch met de financieringsstructuur die op basis van het bestuurlijk akkoord is afgesproken voor de periode 2008 tot en met 2011 leidt namelijk voor de jaren 2010 en 2011 tot onevenredig hoge tekorten op het inkomensbudget, dat beschikbaar is voor de WWB, de WIJ, de IOAW, IOAZ en BBZ 2004.

Waalwijk, 27 januari 2012
Jef van Dijk



1. Kenmerken bevolking in de Langstraat

Potentiële beroepsbevolking

Deze groep bestaat uit alle mensen van 15 tot 65 jaar. Personen die wonen in inrichtingen, instellingen en tehuizen blijven hierbij buiten beschouwing.

Leeftijdsofbouw en scholingsniveau zijn factoren die van belang zijn voor de arbeidsparticipatie. Daarnaast spelen in dat verband ook meer kenmerken een rol, zoals religie, herkomst en voldoende aanbod van geschikt werk. In tabel 1 worden een aantal algemene kenmerken vergeleken tussen de landelijke bevolkingsopbouw en die van de gemeenten in de Langstraat.

Persoonskenmerken (in %)	Nederland	Heusden	Loon op Zand	Waalwijk
Totale bevolking (15 tot 65 jaar)	100	100	100	100
Mannen	50	51	50	51
Vrouwen	50	49	50	49
15 tot 25 jaar	18	16	19	20
25 tot 35 jaar	18	19	15	16
35 tot 45 jaar	22	19	21	23
45 tot 55 jaar	22	22	24	22
55 tot 65 jaar	20	24	21	19
Onderwijsniveau: laag	31	39	41	39
Onderwijsniveau: middelbaar	40	40	41	41
Onderwijsniveau: hoog	28	21	18	20
Onderwijsniveau: onbekend	1	1	1	0

Tabel 1 Bron CBS

Enkele bijzonderheden uit dit overzicht:

Het aandeel jongeren in de bevolkingsopbouw is in Waalwijk hoger dan landelijk. Heusden zit daar ruim onder.

De leeftijdscategorie 25 tot 45 jaar is bij elke gemeente kleiner van omvang dan landelijk het geval is. Dit geldt vooral voor Loon op Zand. Deze leeftijdscategorie is in het algemeen op grond van alleen het leeftijdskenmerk goed bemiddelbaar. Een kleiner aandeel in deze leeftijdscategorie geeft een beperking voor de arbeidsparticipatie.

De categorie 45 jaar en ouder is in Heusden en Loon op Zand weer sterker vertegenwoordigd. Deze laatste categorie is op de arbeidsmarkt nog steeds minder aantrekkelijk dan de andere leeftijdscategorieën. De managementsamenvatting van het UWV Werkbedrijf van oktober 2011 laat zien dat 22 procent van alle niet werkende werkzoekenden 55 jaar of ouder is, maar slechts 6 procent van de baanvinders in die leeftijdscategorie zitten. Vaak is in deze leeftijdscategorie sprake van een combinatie van beperkende factoren, zoals laag scholingsniveau, langdurige werkloosheid en medische beperkingen. Waalwijk heeft overigens een Voor Waalwijk geldt evenwel een kleiner aandeel in deze leeftijdscategorie.

Wat opleidingsniveau betreft, telt de Langstraat in verhouding tot het landelijke gemiddelde meer laaggeschoolden. In Loon op Zand telt zelfs 10procent meer laaggeschoolden. Bij de categorie hooggeschoolden zien we in de regio het tegenovergestelde. De beperkte aanwezigheid van



hooggeschoolden kán er op duiden dat personen met een HBO of academische opleiding zich na hun studie elders vestigen.

Door deze kenmerken geeft de bevolkingsopbouw een verhoogd risico als het gaat om de kansen op het vinden van werk. Dit komt tot uitdrukking in de bestanden van het UWV en de gemeenten. Zo heeft bijvoorbeeld slechts 64 procent van de jongeren in de WIJ een startkwalificatie (Havo, Vwo, Mbo niveau 1 en 2). Voor duurzame toetreding tot de arbeidsmarkt is een startkwalificatie nodig. Wat leeftijd betreft, blijkt uit een onderzoek van de Raad voor Werk en Inkomen van maart 2011 dat slechts 15 procent van de personen in de leeftijd van 55 tot 60 jaar binnen twee jaar werk vindt. In de categorie 60 tot 65 zakt dat percentage zelfs terug naar 7 procent. Naar mate de werkloosheid langer duurt, neemt de kans op werk bovendien sterk af. In de eerste vier maanden van de werkloosheid vindt de helft nog werk. Dit aandeel daalt naar minder dan 10 procent wanneer men langer dan twee jaar werkloos is. Vanuit een bijstandsuitkering is het vinden van een baan het lastigst. Van de 45 tot 55-jarigen vindt 11 procent een baan, van de 55 tot 60-jarigen 6 procent en van de 60-plussers slechts 2 procent. Als deze percentages vertaald worden naar het huidige bestand van de ISD is er in deze leeftijdscategorie slechts een uitstroom haalbaar van 45 personen. Het totale uitkeringsbestand bedraagt op 1 juli 2011 1.182 personen.

Arbeidsparticipatie

Landelijk heeft van de bevolking van 15 tot 65 jaar 7.426.000 een betaalde baan van minimaal 12 uur per week, de zogenaamde werkzame beroepsbevolking. Ongeveer 390.000 personen wil voor twaalf uur of meer per week werken, maar doet dat op dit moment nog niet. Tot slot is er een groep die geen werkzaamheden van twaalf uur of meer wil of kan verrichten. In het vierde kwartaal van 2010 waren dat er ruim 3,2 miljoen. Dit is meer dan een kwart van de potentiële beroepsbevolking.

Het kabinet zet in op een verhoging van de arbeidsparticipatie. Die is nodig om de gevolgen van een krimpende beroepsbevolking op te vangen. In aansluiting op het middellange termijn advies van de SER in 2006 zette het kabinet in op een arbeidsparticipatie van 80 procent in 2016. In de Miljoenennota 2012 wordt aangegeven dat de ontwikkelingen op de arbeidsmarkt het realiseren van deze doelstelling niet mogelijk maken. De realisatiedatum is nu verlegd naar 2020.

In de Midden-Langstraat ligt de netto arbeidsparticipatie of anders gezegd het aandeel van de werkzame beroepsbevolking op een niveau dat voor mannen geheel of nagenoeg geheel overeenkomt met het doel dat het kabinet gesteld heeft. De arbeidsparticipatie van vrouwen blijft hier echter behoorlijk bij achter. Dit is ook landelijk het geval. De netto arbeidsparticipatie ligt in de regio boven het Nederlandse niveau. Dit geldt voor alle leeftijdscategorieën. Vooral bij personen jonger dan 35 en bij 45-plussers is de netto arbeidsparticipatie hoger. Opvallend hoog is de participatie onder ouderen van 55 jaar en ouder in Heusden. Verderop zien we dat het aandeel ouderen onder werklozen ook hoog is. Zoals uit tabel 1 blijkt is deze leeftijdscategorie bij deze gemeente echter in grotere mate aanwezig in de potentiële beroepsbevolking.



Netto arbeidsparticipatie	Totaal	Man	Vrouw	< 25	25-35	35-45	45-55	55-65	Allochtonen
Nederland	67,4	73,9	60,1	37,4	82,3	82,1	78,9	50,6	48,5
Heusden	70,9	81,5	59,9	40	88,4	83,3	79,5	59,4	49,7
L. op Zand¹	68,3	78,3	58,3		88,5	84,7	86,5		
Waalwijk	70,6	79,4	61,6	43,7	91,4	83,2	80,8	53,9	56,7

Tabel 2 Bron CBS; beroepsbevolking gemeenten 18-3-2011

2. Ontwikkelingen werkloosheid

Bestandsontwikkeling als gevolg van de crisis

In de jaren 2004 tot en met 2008 kende de ISD Midden-Langstraat een grote afname van het uitkeringsbestand. Juist op het moment dat eind 2008 de laagste stand werd bereikt, werd duidelijk dat Nederland te maken zou krijgen met een fors oplopende werkloosheid. Uit een arbeidsmarktanalyse van de Raad voor Werk en Inkomen (RWI) werden o.a. de volgende gevolgen geschetst van de economische recessie:

De grootste toename van de werkloosheid zou naar verwachting plaatsvinden in de tweede helft van 2009 en de eerste helft van 2010;

Alleen in de zorg en bij de overheid zou sprake zijn van een werkgelegenheidsgroei;

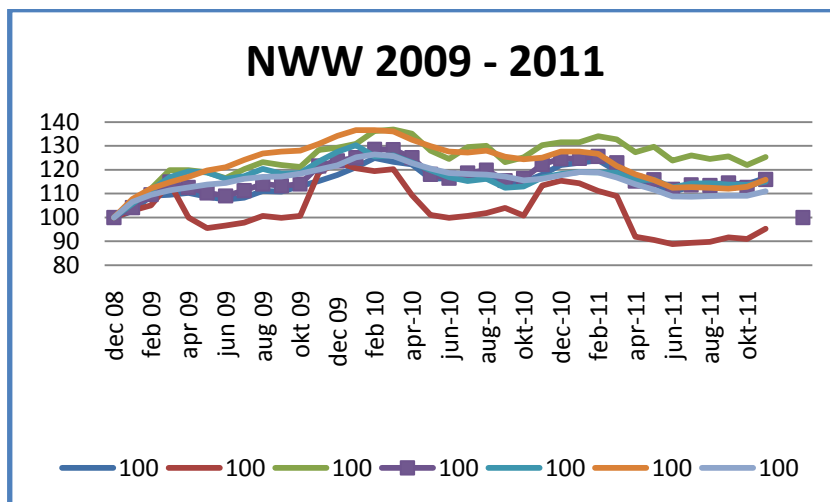
De verslechterde economische situatie zou een deel van de werklozen en potentiële nieuwe toetreders ontmoedigen om actief op zoek te gaan naar werk;

Veel laagopgeleiden, jongeren en allochtonen vinden geen werk of raken hun banen kwijt.

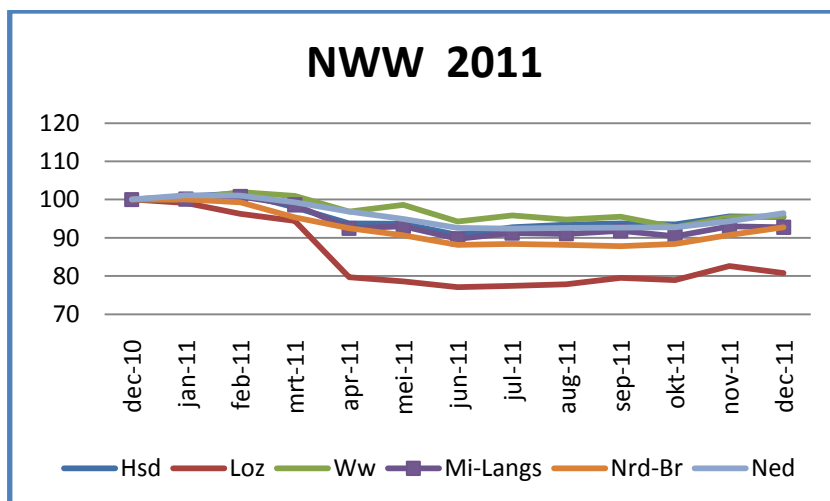
Conform de verwachtingen van de RWI is de werkloosheid vanaf december 2008 fors gaan oplopen. In februari 2010 is de piek bereikt en vervolgens is een daling ingezet, waarbij het niveau van de werkloosheid ten opzichte van een jaar geleden is afgenomen. Zowel provinciaal als in de Midden-langstraat was de werkloosheidsstijging na het intreden van de crisis langere tijd hoger dan landelijk. In 2011 zien we landelijk, provinciaal en in de regio een daling, waarbij de provinciale ontwikkeling gunstiger is dan de landelijke. Nederland kent een afname van het NWW-bestand van 3,6%. Brabant komt uit op een daling van 7,2%. Dit percentage is ook van toepassing op de Midden-Langstraat, wat goeddeels toegeschreven kan worden aan de sterke afname van 19,2% in Loon op Zand. De gemeenten Heusden en Waalwijk steken met een daling van respectievelijk 4,6% en 4,3% positief af ten opzichte van het landelijke beeld en het beeld in de buurregio's Tilburg en Den Bosch waar percentages gelden van respectievelijk -0,2 en -0,9%.

¹ Het CBS vermeldt in Statline niet bij alle categorieën een percentage





Vergelijking 1 Bron UWV, bewerking ISD-ML.



Vergelijking 2 Bron UWV, bewerking ISD-ML.

Actuele situatie

Tabel 3 geeft een indruk van de werkloosheidsontwikkeling tot en met 31 december 2011. In 2009 steeg de werkloosheid het hardst in Noord-Brabant. Ook in Waalwijk was sprake van een sterke stijging. In 2010 is de werkloosheid landelijk en provinciaal gedaald. In de Langstraat laat Loon op Zand in dat jaar een minimale afname zien. Waalwijk kent een kleine stijging. De stijging is echter het grootst in Heusden. Waalwijk en Heusden kennen in Midden-Brabant de grootste instroomquote² Daarnaast hebben beide gemeenten wel een hoge uitstroomquote³. Voor Loon op Zand geldt dat in iets mindere mate. Deze hoge instroom- en uitstroomquota duiden op een hoge dynamiek op de arbeidsmarkt.

² Instroomquote 2010 is instroom 2010 gedeeld door de stand nww eind december 2009.

³ Uitstroomquote 2010 is uitstroom 2010 gedeeld door stand nww eind december 2009.



In 2011 is het aantal geregistreerde werklozen in de Midden-Langstraat afgenomen. De daling blijft achter bij die in Noord-Brabant, maar is hoger dan de landelijke daling. Het beeld over de afgelopen twee jaren is daarmee doorbroken. De vraag is in hoeverre er sprake is van een blijvende afname. De werkloosheid is in het derde kwartaal weer toegenomen, met name door een stijging van het aantal werkloze jongeren. In november en december is er sprake van een verdere stijging als gevolg van een toename van het aantal ontslagwerklozen. Dit geldt echter niet voor de gemeenten in de Midden-Langstraat. Deze regio kent in deze maanden alleen een minimale stijging van het aantal jongeren.

Aantal NWW	31-12-08	31-12-09	Vershil	31-12-10	Vershil	31-12-11	Vershil
Heusden	843	993	+17,8%	1.028	+3,5%	981	-4,6%
Loon op Zand	469	577	+23%	541	-6,2%	437	-19,2%
Waalwijk	967	1.249	+29,2%	1.271	+1,8%	1.216	-4,3%
Midden-Langstraat	2.279	2.819	+23,7%	2.840	+0,1%	2.634	-7,2%
Midden-Brabant	9.609	12.248	+27,5%	11.361	-7,2%	11.123	-2,1%
Noord-Brabant	52.730	70.750	+34,2%	67.288	-4,9%	62.416	-7,2%
Nederland	416.891	507.796	+21,8%	490.497	-3,4%	472.804	-3,6%

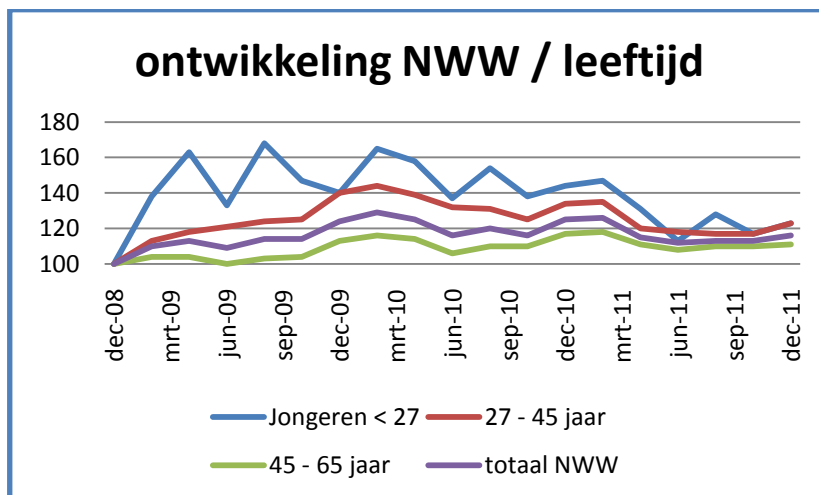
Tabel 3 Bron UWV

NWW naar leeftijd

Als de leeftijdscategorieën in beeld worden gebracht, dan is het aantal jongere werkzoekenden in de Midden-Langstraat in 2011 gedaald met 14,7%. De regio scoort daarmee aanmerkelijk beter dan landelijk het geval is. In de regio Midden-Langstraat is de afname het hoogst in Loon op Zand met 41,8%, gevolgd door Waalwijk met 15,5%. Beide gemeenten laten ook een gunstiger beeld zien dan provinciaal het geval is.

De ontwikkeling van de jeugdwerkloosheid kent een grilliger verloop dan de ontwikkeling van de werkloosheid in het algemeen. Het tijdstip waarop jongeren zich op de arbeidsmarkt melden (juli/augustus en december/januari) en een grotere afhankelijkheid van seizoensafhankelijke- en uitzendwerkzaamheden spelen hierbij een rol. Ook zijn jongeren vaak de eersten die de nadelige effecten van een crisis ondervinden. Gerekend vanaf 1 januari 2009, is het aantal jongeren in de Midden-Langstraat gestegen met 23,1 terwijl landelijk sprake is van een stijging met 39,1%.





Vergelijking 3 Bron UWV, bewerking ISD-ML

Aantal NWW < 27 jaar	31-12-08	31-12-09	Vershil	31-12-10	Vershil	31-12-11	Vershil
Heusden	57	67	+17,5%	60	-10,4%	67	+11,7%
Loon op Zand	41	57	+39%	55	-3,5%	32	-41,8%
Waalwijk	58	95	+64%	110	+15,8%	93	-15,5%
Midden-Langstraat	156	219	+40,4%	225	+2,7%	192	-14,7%
Midden-Brabant	1.090	1.799	+65%	1.477	-18%	1.343	-9,1%
Noord-Brabant	5.100	8.437	+65,4%	7.432	-11,9%	6.675	-10,2%
Nederland	39.478	61.272	+55,2%	54.869	-10,4%	54.926	+0%

Tabel 4 Bron UWV

Het aandeel van de jeugdwerkloosheid in de Midden-Langstraat op de totale geregistreerde werkloosheid is in de Midden-Langstraat procentueel fors lager dan provinciaal en landelijk het geval is. Dit beeld zien we ook terug in de categorie 27 tot 45 jaar. Dit veroorzaakt een toenemend aandeel van het aantal 45+ers. Het aantal personen boven 45 jaar is in verhouding erg hoog in vergelijking met Noord-Brabant en Nederland. In 2011 is het aandeel echter gedaald van 59,3% naar 58,4%. In Heusden is het aandeel 45+ers gestegen naar 60,5%. Zoals al eerder opgemerkt is, heeft deze groep in het algemeen een slecht perspectief op de arbeidsmarkt. Het procentuele aandeel van deze groep neemt in het gehele land toe.

Aantal NWW op 31-12-2011	Totaal	< 27 jaar	In %	27-45 jaar	In %	> 45 jaar	In %
Heusden	964	67	7,0%	331	34,3%	583	60,5%
Loon op Zand	437	32	7,3%	157	34,9%	248	56,8%
Waalwijk	1.216	93	7,6%	415	34,1%	708	58,2%
Noord-Brabant	62.416	6.675	10,7%	22.827	36,6%	32.914	52,7%
Nederland	472.804	54.926	11,6%	183.929	38,9%	233.949	49,5%

Tabel 5 Bron UWV



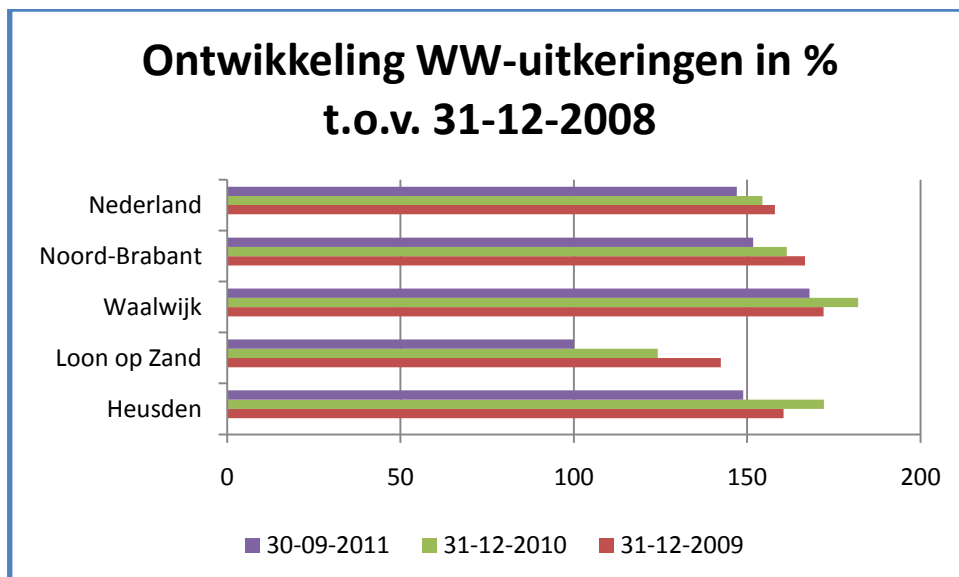
3. Werkloosheid en de gevolgen voor de WW

Ontwikkeling aantal WW-uitkeringen

Uit grafiek 3 blijkt dat het aantal WW-uitkeringen in 2011 is afgenomen. Landelijk gaat het om een afname van 4,8%. De Middenlangstraat gemeenten laten een gunstiger beeld zien. Heusden, Loon op Zand en Waalwijk kennen een afname van respectievelijk 13,5%, 20% en 7,7%. Deze ontwikkeling is gunstiger dan de ontwikkeling van de NWW-cijfers. Dit kan duiden op werkaanvaarding en of uitstroom uit de WW i.v.m. het bereiken van de 65-jarige leeftijd. Het aandeel 45-plussers blijft echter aanmerkelijk dan het landelijke percentage, zeker als het om WW-ers uit Heusden gaat. Dit betekent een risico voor een bovengemiddelde doorstroom naar de IOAW en de WWB. Dit doorstroomrisico geldt zowel voor 2011, 2012 als in mindere mate in 2013. Oudere WW-gerechtigden hebben namelijk een maximale uitkeringsperiode van 38 maanden. Zoals al eerder opgemerkt is, blijft het arbeidsperspectief voor deze categorie beperkt.

Aantal WW	1-1-09	31-12-09	31-12-10	30-9-11	Aandeel 45+
Heusden	430	690	740	640	68,7%
Loon op Zand	330	470	410	330	60,6%
Waalwijk	500	860	910	840	63,1%
Noord-Brabant	26.310	43.850	42.460	39.900	59,9%
Nederland	170.850	269.860	263.740	251.170	57,4%

Tabel 6: Bron CBS, werkloosheidswet, uitkeringen naar regio van 30 januari 2012



Vergelijking 4. Bron CBS, Werkloosheidswet, uitkeringen naar regio, leeftijd en geslacht, bewerking ISD-ML



Verwachtingen ontwikkeling WW-bestand

Het SCP gaat er in zijn Macro Economische Verkenning 2012 van september 2012 er van uit dat het aantal WW-gerechtigden ten opzichte van 30 juni 2011 afneemt met 12,2%. Hiervan uitgaande zou het UWV Werkbedrijf in de Midden-Langstraat eind 2012 nog 1.650 uitkeringen tellen. Deze verwachting is inmiddels niet langer reëel. Het UWV geeft aan dat het aantal WW-ers en het aantal ontslagaanvragen aan het oplopen is. De oplopende werkloosheid is vooral te zien in de uitzendsector, wat niet ongebruikelijk is in een laagconjunctuur. In de zomer van 2012 wordt een grote groep schoolverlaters verwacht die de arbeidsmarkt betreedt. Dit is de groep die in het studiejaar 2008-2009 besloot door te studeren. Het CPB raamt inmiddels in zijn decemberraming een krimp van de economie met 1/2% en een stijging in 2012 van het aantal werklozen met 90.000.

Het UWV gaat de komende jaren de dienstverlening aan WW-ers anders aanbieden. Er wordt fors bezuinigd op re-integratie, overgeschakeld op intensieve digitale dienstverlening en nog maar in beperkte mate is er ruimte voor intensieve dienstverlening aan personen die langer dan 3 maanden en korter dan 12 maanden werkloos zijn. Hierdoor ontstaat het risico dat de komende jaren een groot aantal personen blijft doorzakken van de WW naar de WWB of de IOAW. Over 2010 lag dit percentage op 22 procent. In 2011 op 15%. De instroom uit de WW is in Loon op Zand met 21,5% nog opvallend hoog.

4. Werkloosheid en de gevolgen voor de WWB/WIJ

Bijstandsvolume

Het volume van de bijstand is in 2009 duidelijk gaan stijgen. De toenemende instroom in combinatie met een stagnerende uitstroom ligt hieraan ten grondslag.

De volgende tabel laat de jaarlijkse bijstandsontwikkeling zien (inclusief WIJ) vanaf 1 januari 2009 tot en met 31 december 2011. Net zoals bij de ontwikkeling van het aantal werkzoekenden en het aantal WW-ers, kende de regio over 2009 en 2010 een bovengemiddelde volumestijging. Aan deze stijging is in 2011 een einde gekomen. Met name het detacheren van uitkeringsgerechtigden en het verder aanscherpen van de poortwachtersfunctie heeft zijn vruchten afgeworpen. In de volgende tabel is te zien dat de daling afwijkt van de landelijke tendens. Nederland kent tot en met oktober een stijging van 2,2% van het aantal bijstandsgerechtigden. Niet uitgesloten is dat in november en december 2011 (gegevens ontbreken nu nog) sprake is van een verdere stijging.

Aantal WWB	1-1-09	31-12-09	Vershil	31-12-10	Vershil	31-12-11	Vershil
Heusden	320	370	15,6%	442	19,5%	406	-8,1%
Loon op Zand	130	149	14,6%	175	17,4%	176	+0,5%
Waalwijk	390	512	31,3%	582	13,7%	557	-4,3%
Noord-Brabant	28.010	34.890	12,7%	38.050	9,1%	33.860*	-11%
Nederland	258.810	284.200	9,8%	307.000	8%	313.670*	+2,2%

Tabel 7 Bron CBS/iSD *meest actuele CBS-gegevens zijn van 31 oktober 2011



Bijstandsvolume in de periode 2004 tot en met 2010

Tabel 8 en 9 geven weer hoe het WW-bestand en het WWB-bestand zich jaarlijks gedurende de werkingsperiode van de WWB hebben ontwikkeld, afgezet tegen de stand op 31 december. Voor 2011 is in tabel 8 uitgegaan van de stand op 30 september. De conclusies die hieruit getrokken kunnen worden:

- Waalwijk heeft doorgaans een hoger WW-volume dan in Nederland het geval is. In Loon op Zand is in 2010 en 2011 een sterke verbetering waarneembaar. Hierop is van invloed dat de Efteling een bungalowpark heeft geopend en daarnaast het gehele jaar geopend is. Het WW-volume van Loon op Zand is daarmee gedaald onder het landelijke en provinciale niveau. Het WW-volume van Heusden laat een gunstiger beeld zien dan landelijk het geval is, behalve in 2009 door de gevolgen van de economische crisis. De WW neemt sterk toe en dit werkt in 2010 al door op het bijstandsbestand.
- De bijstandsbestanden van Heusden en Waalwijk ontwikkelen zich vergelijkbaar met het WW-bestand. Dit geldt niet voor het bestand van Loon op Zand. De WW-afname zet zich niet door in een afname van het bijstandsbestand. Dit is verklaarbaar door seizoensinvloeden. Seizoensarbeiders, werkzaam bij de Efteling zullen door de uitbreiding van de werkgelegenheid niet of minder vlug een beroep doen op WW.
- Heusden scoort in het algemeen op de WWB beter dan landelijk het geval is. Het bijstandsniveau van Loon op Zand ligt door de jaren heen boven het landelijke gemiddelde en datzelfde geldt, maar dan in mindere mate, ook voor Waalwijk.

	WW 03	WW 04	WW -05	WW -06	WW 07	WW 08	WW 09	WW 10	WW 9-11
Nederland	100	113	106	84	67	60	94	92	88
Nrd.-Brabant	100	113	104	82	64	57	94	91	86
Heusden	100	113	105	76	61	52	109	89	77
L op Zand	100	116	126	100	88	77	109	95	77
Waalwijk	100	123	120	93	72	56	96	101	93

Tabel 8 Bron CBS, bewerking ISD-ML

	WWB 03	WWB 04	WWB - 05	WWB 06	WWB 07	WWB 08	WWB 09	WWB 10	WWB 9-11
Nederland	100	101	98	90	82	77	84	91	93
Nrd.-Brabant	100	99	96	88	80	77	85	93	93
Heusden	100	96	98	96	85	70	78	96	87
L. op Zand	100	100	107	100	93	87	93	113	107
Waalwijk	100	100	107	100	87	74	91	104	100

Tabel 9 Bron ISD-ML *stand op 31 oktober 2011

Instroom in WWB/WIJ in de Midden-Langstraat van 2004 tot en met 31 december 2011

De regio Midden-Langstraat kent in 2011 in tegenstelling tot de beide vorige jaren een afname van het aantal NWW-ers en WW-ers. Dit komt vervolgens tot uitdrukking in het aantal personen dat een beroep doet op WWB.



In 2010 lag het aantal toekenningen ruimschoots boven het aantal toekenningen in de voorafgaande jaren. In 2011 komt het aantal toekenningen uit op 372, wat hoger is dan het meerjarengemiddelde over de jaren 2004 tot en met 2010. De afname is ingezet aan het begin van het jaar en heeft zich verder doorgezet. Een toename van het aantal aanvragen is gezien de onduidelijke economische vooruitzichten echter niet uitgesloten.

Het merendeel van de toekenningen (62%) is gebaseerd op de WIJ. Hoewel het aantal jongeren in uitkering afneemt blijkt hieruit dat het vinden van een duurzame arbeidsplek voor vele jongeren uit de regio nog niet is weggelegd. Verderop wordt hier nader op ingegaan.

Toekenningen WWB/WIJ	Toekenningen per jaar
2004 t/m 2010 (gemiddeld)	348
2008	229
2009	351
2010	561
2011 (o.b.v. realisatie t/m april)	372

Tabel 10 Bron ISD

Instroom jongeren

Op 31 december 2010 bedroeg het aantal WIJ-gerechtigden 133. Op 30 september 2011 is dit aantal teruggelopen met 9% teruggelopen naar 121. De afname doet zich voor in Heusden en Loon op Zand, terwijl in Waalwijk sprake is van een beperkte stijging (5).

Het aantal toekenningen lag in 2011 met 123 hoger dan in 2010 toen aan 97 jongeren een inkomensvoorziening werd toegekend. Desondanks is het aantal jongeren in de WIJ afgenomen, wat duidt op een grotere dynamiek in het bestand. De instroom bestond voor 55,3% uit Waalwijkse jongeren. De uitstroom naar werk van Waalwijkse jongeren kent eenzelfde percentage. De stijging van het aantal jongeren is niet het gevolg van een lager aandeel in het aantal werkaanvaarding, maar vindt zijn oorzaak in een lager aantal beëindigingen om andere redenen (verhuizing, samenwoning e.d.).

Het grote aandeel Waalwijkse jongeren dat een beroep doet op de WIJ is o.a. het gevolg van een groter aandeel van jongeren uit Waalwijk in de beroepsbevolking (zie hoofdstuk 1), een grotere instroom van niet in Nederland geboren jongeren (15% t.o.v. Heusden 5%) en mede daardoor een lager algemeen kwalificatieniveau (26% van de Waalwijkse jongeren zonder startkwalificatie is niet in Nederland geboren. Daarnaast is het aanvragen van een uitkering wellicht laagdrempeliger door de beperkte fysieke afstand tot het Werkplein en speelt de activerende werking van Workmate. .

Interessant is de vraag in hoeverre de afstand tot het Werkplein de uitkeringsvraag beïnvloedt. Mogelijk zal dit eventuele effect vanaf januari 2012 duidelijker worden nu een verplichte zoekperiode van 4 weken is ingevoerd, voordat de jongere een WWB-aanvraag kan indienen.

