



# VOGELVLUCHT 2010

## ISD Midden-Langstraat



## **INHOUDSOPGAVE**

---

<b>1. JAARVERSLAG OVER 2009</b>	<b>2</b>
1.1. Wapenfeiten 2009	2
1.2. Organisatie	3
1.3. Klantenraad	3
1.4. Keten	3
1.5. Arbeidsmarkt	3
1.6. Arbeidsmarktbeleid	4
1.7. Klanten	5
1.8. Financiën voor activering en re-integratie	6
1.9. Resultaten van re-integratieactiviteiten	7
1.10. Financiën WWB, IOAW, IOAZ en Bbz.	8
1.11. Aanvullende inkomensondersteuning	8
1.12. Dienstverlening voor gemeenten	9
1.13. Dienstverlenend handhaven	9
1.14. Terugvordering en debiteuren	10
1.15. Klachten, bezwaar en beroep	10
<b>2. HET FINANCIËLE JAAR 2009</b>	<b>11</b>
2.1. Balans per 31 december 2009	11
2.2. Programmarekening	12
<b>3. BELEIDSPLAN 2010-2011</b>	<b>13</b>
3.1. Algemeen	13
3.2. Niet alleen uitkeringen verstrekken	13
3.3. Werk is de levensader van de maatschappij	14
3.4. Elke klant heeft recht op dienstverlening	14
3.5. Eén aanpak, één regeling	14
3.6. Wat gaan we de komende jaren doen?	15
<b>4. BEGROTING OVER 2011</b>	<b>17</b>
4.1. Toelichting op de begroting	17
<b>VERKLARENDE WOORDENLIJST</b>	<b>19</b>

## **COLOFON**

---

© 2010  
ISD Midden-Langstraat  
Grotestraat 403  
5142 CB Waalwijk  
0416 671 000  
www.isd-ml.nl  
info@isd-ml.nl



# **VOGELVLUCHT 2010**

## **ISD Midden-Langstraat**

- Jaarverslag over 2009
- Het financiële jaar 2009
- Beleidsplan 2010-2011
- Begroting over 2011

## 1. JAARVERSLAG OVER 2009

---

De ISD Midden-Langstraat is namens de gemeenten Heusden, Loon op Zand en Waalwijk actief op het gebied van:

- Werk en inkomen
- Meedoen
- Inburgeren

Wij zorgen voor een rechtmatige, klantgerichte en efficiënte uitvoering van de Wet werk en bijstand (WWB) en aanverwante wetten en regelingen in het kader van werk en inkomen. Wij zorgen er voor dat klanten kunnen meedoen aan de maatschappij en aan werk. Tevens werken wij actief aan het laten inburgeren van nieuwkomers. Verder zorgen wij er voor dat onze klanten een zelfstandige bestaansvoorziening verkrijgen. Onze inspanningen moeten uiteindelijk leiden tot een situatie waarin inwoners zichzelf kunnen redden zonder hulp van buitenaf.

In 2009 gingen we verder op de meerjarenkoers die eerder is bepaald. Het belang van een toenemende arbeidsparticipatie is hierbij van groot belang. Hiervoor is samenwerking en afstemming nodig tussen de gemeenten en alle partners in de keten van onderwijs, zorg, werk en inkomen. Helaas zagen we in 2009 de arbeidsparticipatie afnemen. Dit kwam door de gevolgen van de internationale economische teruggang. De ISD probeerde er samen met de gemeenten en de ketenpartners alles aan te doen om de gevolgen van de crisis beperkt te houden. Net zoals voorgaande jaren werkte de ISD ook in 2009 op een klant- en resultaatgerichte manier. Nog steeds hanteren wij het motto 'werk boven uitkering' als uitgangspunt. Om klanten structureel een plekje te laten vinden (en houden) op de arbeidsmarkt, is een gedegen regionaal arbeidsmarktbeleid van belang.

### 1.1. Wapenfeiten 2009

Onze belangrijkste wapenfeiten van 2009 op een rijtje:

#### Werk en inkomen

- We hielpen 95 personen aan een zodanige dienstbetrekking, dat zij niet langer een uitkering nodig hebben.
- We verbeterden onze dienstverlening mede aan de hand van de resultaten van het onderzoek naar de tevredenheid van onze klanten uit 2008 en aan de hand van het beleidsplan 'dienstverlenend handhaven'.
- We boekten een ruim positief resultaat op het I-deel (WWB) en op de budgetten IOAW en Bbz.
- We benutten het re-integratiebudget (W-deel) volledig.
- We voerden een nieuwe vorm van klantmanagement in.
- We zorgden voor de implementatie van de Wet Investeren in Jongeren (WIJ).
- We voldeden aan de eisen met betrekking tot rechtmatigheid.

#### Arbeidsmarktbeleid

- We zorgden er voor dat de samenwerking met onze ketenpartners intensiever werd. Een ketenjaarplan ligt hier aan ten grondslag. Hierbij werken wij vanuit de zogenoemde Werkpleingedachte.
- We startten met het voorbereiden van de vorming van zogenoemde sectorservicepunten.
- We traden op als programmamanager voor de uitvoering van het activiteitenplan voor het regionaal arbeidsmarktbeleid.
- We voerden een werkstructuur in voor het regionaal arbeidsmarktbeleid.
- Samen met de regio Tilburg gaven wij vorm aan het actieplan Jeugdwerkloosheid. Dit plan is gericht op het voorkomen en terugdringen van werkloosheid onder jongeren.

## Meedoen

- We waren actief met de oriëntatie op de mogelijkheden om het meedoen van WWB-klienten verder te bevorderen.
- We introduceerden de participatieladder en deelden alle klienten op deze ladder in. Hierdoor kunnen we onze instrumenten beter en meer gericht inzetten.
- De dienstencentra in de gemeente Heusden kregen een wezenlijke functie in de kernen.
- We deden een beroep op additionele (Europese) subsidiestromen voor participatieactiviteiten.

## 1.2. Organisatie

De iSD is een openbaar lichaam gebaseerd op een gemeenschappelijke regeling. De iSD kent een dagelijks bestuur en een algemeen bestuur. De organisatie wordt gevormd door twee afdelingen: uitvoering (front-officetaken, claimbeoordeling, klantmanagement) en bedrijfsvoering (back-officetaken, administratieve taken). Aan het hoofd van de iSD staat een directeur. De dienst telt in 2009 ongeveer vijftig fte's. Op diverse terreinen (ICT, huisvesting, salarisadministratie, toezicht, catering, personeel en organisatie en communicatie) wordt samengewerkt met andere organisaties.

In maart 2009 zijn wij gestart met het invoeren van een nieuw, toekomst- en klantgericht model klantmanagement. We kozen er voor het klantmanagement te splitsen in twee functies. De werkcoach heeft het werkveld re-integratie en activering onder zijn hoede. De inkomensconsulent behartigt de inkomensvraagstukken. Verder formeerden we in 2009 een kwaliteitsteam dat verantwoordelijk is voor specifieke kwaliteitsaspecten. In het verlengde van deze verandering zijn ook andere functies of organisatieonderdelen waar nodig aangepast.

## 1.3. Klantenraad

Een belangrijke samenwerkingspartner van de iSD is de klantenraad. Deze raad bestaat uit klienten en vertegenwoordigers van diverse organisaties. Met deze klantenraad zijn ook in 2009 belangrijke stappen gezet om de klantgerichtheid en de benadering van klienten verder te verbeteren. Met de inwerkingtreding van de nieuwe Wet sociale werkvoorziening (Wsw) is voor de klantenparticipatie in het kader van die wet aansluiting gezocht bij de opzet van de klantenraad van de iSD. Naast klantenparticipatie via de WWB-kamer heeft de iSD in 2009 klantenparticipatie ook gestalte gegeven door de klanttevredenheid rechtstreeks onder de klienten te meten. In het algemeen zijn klienten tevreden over onze dienstverlening en gaven hiervoor een gemiddelde score van 7,16. De iSD scoorde hoog op de snelheid en stiptheid van uitbetalen en de openingstijden. Minder tevreden zijn klienten over de duidelijkheid van formulieren en de wijze van aanvragen. Niet geheel tevreden zijn klienten over de snelheid van de bezwaarprocedure, de uitkomst daarvan en de privacy in de wachtruimte. Acties zijn ondernomen om hierin verbetering aan te brengen.

## 1.4. Keten

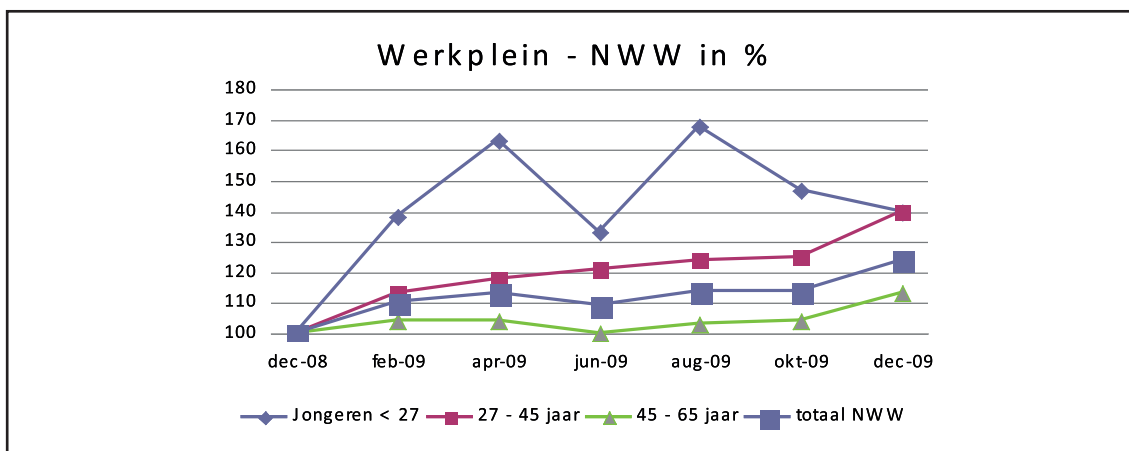
UWV en CWI gingen op 1 januari 2009 samen verder door het leven als UWV WERKbedrijf. De keten van werk en inkomen is hierdoor verkleind tot twee organisaties, die vanuit het Werkplein Midden-Langstraat hun dienstverlening aanbieden. Het Rijk verwacht dat deze samenwerkingsvorm leidt tot efficiencyvoordelen. De gevolgen van de crisis waren echter niet voorzien en dit maakte het voor gemeenten ook lastig om de beoogde efficiencywinst daadwerkelijk te realiseren. Ondanks de toenemende werkdruk zijn er in de samenwerking belangrijke stappen gezet. Denk hierbij aan het samenwerken op basis van een ketenjaarplan, het verbeteren van de klantgeleiding, het inrichten van een informatie- en adviespunt, het werken vanuit een gezamenlijke front-office, het bevorderen van wederzijdse deskundigheid, het vormgeven van een gezamenlijke werkgeversbenadering, het starten van sectorservicepunten, het werken met jongerenwerkcoaches en een uniforme agressieaanpak.

## 1.5. Arbeidsmarkt

In september 2008 was Nederland de top van de hoogconjunctuur in termen van groei gepasseerd. Vervolgens werden de gevolgen van de recessie steeds beter zichtbaar. Pas in het derde kwartaal van 2009 was er voor het eerst weer een groei van de economie en kwam er daarmee een einde aan de recessie. De krimp van de economie leidde tot een afname van de werkgelegenheid die de grootste is in meer dan vijftientig jaar. Ook de Midden-Langstraat laat een forse stijging zien. Het aantal niet werkende werkzoekenden (NWW-ers) nam met 24 procent toe. Daarbij moet worden opgemerkt dat de

werkloosheidscijfers positief worden beïnvloed door de deeltijd-WW die op 2 april 2009 als tijdelijke crisismaatregel is ingevoerd. De gemiddelde werkloosheid in de Midden-Langstraat is iets lager (5,7 procent) dan in Midden-Brabant (6 procent) en ligt nog ruim beneden het landelijke niveau van 6,8 procent.

Niet werkende werkzoekenden	12-2008	12-2009	mutatie	15-26 jr.	27-44 jr.	> 45 jr.
Nederland	416.891	507.796	+22%	12%	41%	47%
Noord-Brabant	52.730	70.750	+34%	12%	39%	49%
Werkplein Waalwijk	2.279	2.819	+24%	8%	36%	56%
Heusden	843	993	+18%	7%	39%	54%
Loon op Zand	469	577	+23%	10%	34%	56%
Waalwijk	967	1.249	+29%	8%	35%	57%



## 1.6. Arbeidsmarktbeleid

Samen met de drie gemeenten en de verschillende partners in de keten van onderwijs, zorg, werk en inkomen werken wij actief mee aan het tot stand komen van een goed en toekomstgericht regionaal beleid met betrekking tot de ontwikkeling van onze arbeidsmarkt. Uitgangspunt is om op regionale schaal én op beleidsniveau onder verantwoordelijkheid van een stuurgroep het arbeidsmarktbeleid te verknopen met de beleidsvelden economie en onderwijs. In opdracht van het College van Waalwijk heeft de ISD samen met PSW een startnotitie regionaal arbeidsmarktbeleid ontwikkeld.

In 2009 zijn er verder allerlei initiatieven geweest op het gebied van de regionale arbeidsmarkt.

De belangrijkste op een rijtje:

- Een gecoördineerde regionale aanpak economische crisis.
- Verdergaande regionale samenwerking tussen ketenpartners.
- Regionaal Actieplan Voorkomen en Bestrijden Jeugdwerkloosheid.
- Verkrijgen van goede regionale arbeidsmarktinformatie.
- Vraaggerichte werkgeversbenadering aan de hand van zogenoemde sector servicepunten.
- In regionaal verband wordt Social Return ontwikkeld en geïmplementeerd.
- Arrangementenoverzicht UWV WERKbedrijf en ISD.
- Uitwerking voorbeeldfunctie gemeenten als werkgever/stageverlener.
- Ontwikkeling integraal regionaal participatiebeleid.
- Regionale aanvraag ESF-subsidie om de re-integratie van niet-uitkeringsontvangers, arbeidsbelemmerden of gedeeltelijk arbeidsongeschikten en 55-plussers met een WWB-, IOAW- of IOAZ- uitkering te intensiveren.
- Gezamenlijke en integrale werkgeversbenadering.

## 1.7. Klanten

De recessie heeft duidelijke gevolgen gehad voor ons klantenbestand. Het uitkeringsbestand nam fors toe. Het aantal WWB-ers jonger dan 65 jaar zelfs met 15 procent. Dit is hoger dan de stijging van het landelijke bijstandsvolume van 9 procent, maar gelijk aan de toename van het aantal WWB-ers in Midden-Brabant. Dit past in het beeld van de bovengemiddelde stijging van de werkloosheid in Noord-Brabant en



Midden-Brabant. De bestandstoename manifesteerde zich in alle categorieën. De instroom onder jongeren nam met 4 procent toe. Dit is de categorie die het eerst oploopt tegen een economische terugslag. Het merendeel van het bestand bestaat uit personen van 45 jaar en ouder. De ISD heeft in 2009 zijn bestand voor het eerst ingedeeld aan de hand van de participatieladder. De indeling op de ladder geeft aan welk e afstand er is tot de arbeidsmarkt en geeft daarbij tevens aan of er al dan niet sprake is van een groeiperspectief.

Participatieladder	Aantal klanten in %
Betaald werk regulier	1%
Betaald werk met ondersteuning	5%
Betaald werk met ondersteuning zonder groeipotentieel	4%
Onbetaald werk met groeipotentieel	6%
Onbetaald werk zonder groeipotentieel	6%
Deelname georganiseerde activiteiten met groeipotentieel	14%
Deelname georganiseerde activiteiten zonder groeipotentieel	5%
Sociale contacten buiten de deur met groeipotentieel	16%
Sociale contacten buiten de deur zonder groeipotentieel	29%
Geïsoleerd met groeipotentieel	7%
Geïsoleerd zonder groeipotentieel	7%

De situatie op de arbeidsmarkt leidde tot een sterke toename van het klantenbestand. De uitstroom naar werk bleef achter bij de verwachtingen en de instroom nam sterk toe. Het aantal aanvragen algemene bijstand steeg van 352 naar 569. Bijna de helft (48 procent) van de aanvragers heeft een leeftijd tussen 27 en 45 jaar, een derde is 45 jaar en ouder en 19 procent is jonger dan 27. Behalve het WWB-bestand kende ook het IOAW-bestand relatief een grote toename.

De ISD werkte aan een beperking van instroom in de uitkering. Dit deden wij onder meer door:

- In te zetten op het voorkomen van schooluitval.
- Het voorkomen van instroom in en langdurig aangewezen zijn op een WWB-uitkering door middel van een integrale en sluitende aanpak.
- Directe bemiddeling van beter bemiddelbaren.
- Work First voor het zittend bestand én voor de nieuwe instroom.

Tegelijkertijd werd de uitstroom naar werk gestimuleerd door middel van:

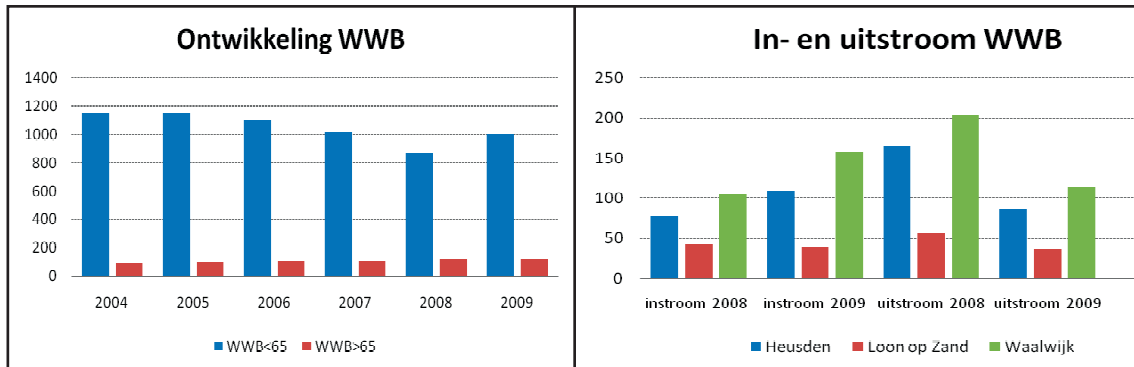
- Het inzetten van de arbeidsplicht en het beperken van eventuele ontheffingen.
- Actieve bemiddeling.
- Een Work Firstaanpak.
- Detacherings- en participatiebanen.
- Het verrichten van belastbaarheidsonderzoeken.
- Het inzetten van duale trajecten.
- Het (laten) uitvoeren van jobhunting.

Ook in 2009 werkten we aan het voorkomen van maatschappelijke uitsluiting. Dit deden we onder meer door:

- De beleidsterreinen WMO en WWB met elkaar te verknopen. Een treffend voorbeeld hiervan zijn de dienstencentra binnen de gemeente Heusden. In twee wijken in Heusden (Oudheusden en Vlijmen-Vliedberg) zijn deelnemers met een WWB-uitkering aan de slag gegaan om deze centra op te zetten. De wensen en behoeften in de wijk zijn gepeild en er is een activiteitenaanbod ontstaan (taal- en computercursussen, multicultureel koken, hulp bij het invullen van formulieren, inloopruimtes).
- Voortrajecten Wsw aan te bieden. Personen op de wachtlijst Wsw gingen aan de slag in zo'n voortraject als voorbereiding op hun Wsw-dienstverband.

### Uitkeringen op 31 december 2009

	TOTAAL		HEUSDEN		LOON OP ZAND		WAALWIJK	
	2009	2008	2009	2008	2009	2008	2009	2008
WWB	1125	989	401	362	159	149	565	478
w.v. ( 65+)	123	123	37	37	16	17	70	69
IOAW	43	31	8	8	6	5	29	18
IOAZ	15	16	3	4	6	6	6	6
Bbz0	4	0	0	0	3	0	1	
<b>TOTAAL</b>	<b>1183</b>	<b>1040</b>	<b>412</b>	<b>374</b>	<b>171</b>	<b>163</b>	<b>600</b>	<b>503</b>

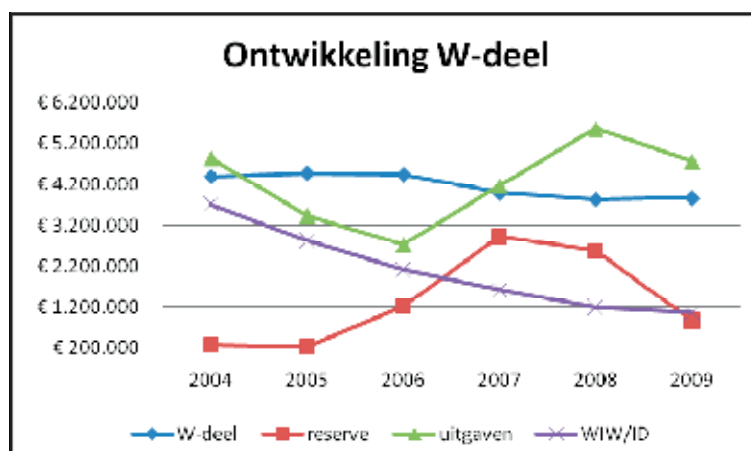


### 1.8. Financiën voor activering en re-integratie

Het Werkdeel maakt deel uit van het Participatiebudget. Dit budget is geormerkt. Overschotten worden teruggevorderd door het Rijk. Wel kan maximaal 25 procent van het budget meegenomen worden naar het volgende jaar. Dit maakt het mogelijk een voorziening te treffen voor verplichtingen die aangegaan zijn in het begrotingsjaar, maar pas in het volgende jaar zullen leiden tot kosten.

De uitgaven over 2009 zijn hoger dan het beschikbare jaarbudget. Dit is een gevolg van de voorfinanciering van arbeidsplaatsen van Wsw-ers op de wachtlijst en de verplichtingen op de (afnemende kosten van) detachingsbanen. Voor Loon op Zand geldt in het bijzonder dat de kosten van de voormalige WIW-banen onvoldoende zijn gedaan.

Kijkend naar de individuele budgetten van elke gemeente zouden Loon op Zand en Heusden geconfronteerd worden met tekorten. Waalwijk daarentegen met een overschot. Op basis van het uitgangspunt dat elke burger van de drie gemeenten aanspraak kan maken op dezelfde dienstverlening is het W-deel intergemeentelijk ingezet.



**W-deel per gemeente op basis van intergemeentelijke inzet.**

	TOTAAL	HEUSDEN	LOON OP ZAND	WAALWIJK
Beschikbaar budget	4.745.355	1.764.798	860.807	2.119.750
Uitgaven	4.825.641	1.794.656	875.371	2.155.615
Meeneemregeling	-80.286	-29.859	-14.564	-35.864

**1.9. Resultaten van re-integratieactiviteiten**
**Werkgeverschap voor klanten met een grote afstand tot de arbeidsmarkt.**

	Tot en met kwartaal 1 01-04-2009	Tot en met kwartaal 2 01-07-2009	Tot en met kwartaal 3 01-10-2009	Tot en met kwartaal 4 31-12-2009
Lopende trajecten	105	102	73	57
Afgesloten trajecten	10	16	43	60

**Alleenstaande ouders met thuiswonende kinderen.**

	Tot en met kwartaal 1 01-04-2009	Tot en met kwartaal 2 01-07-2009	Tot en met kwartaal 3 01-10-2009	Tot en met kwartaal 4 31-12-2009
Lopende trajecten	7	5	5	3
Afgesloten trajecten	2	4	4	3

**Participatieplaatsen en activeringsplaatsen.**

	Tot en met kwartaal 1 01-04-2009	Tot en met kwartaal 2 01-07-2009	Tot en met kwartaal 3 01-10-2009	Tot en met kwartaal 4 31-12-2009
Lopende trajecten	51	67	69	60
Afgesloten trajecten	4	5	10	18

**(Deel-)trajecten inclusief jobhunting.**

	Tot en met kwartaal 1 01-04-2009	Tot en met kwartaal 2 01-07-2009	Tot en met kwartaal 3 01-10-2009	Tot en met kwartaal 4 31-12-2009
Lopende trajecten	10	14	15	19
Afgesloten trajecten	2	6	8	10

**Nieuwe instroom en/of zittend bestand op basis van het Work Firstprincipe.**

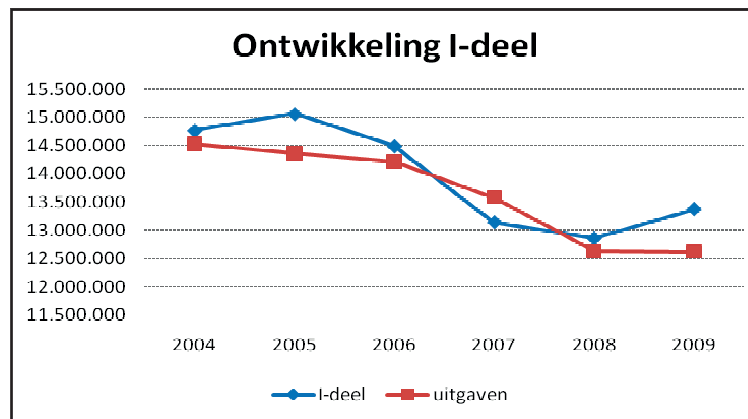
	Tot en met kwartaal 1 01-04-2009	Tot en met kwartaal 2 01-07-2009	Tot en met kwartaal 3 01-10-2009	Tot en met kwartaal 4 31-12-2009
Lopende trajecten	23	30	46	50
Afgesloten trajecten	9	27	43	58

**Herijking van uitkeringsgerechtigden met vrijstelling van sollicitatieverplichting.**

	Tot en met kwartaal 1 01-04-2009	Tot en met kwartaal 2 01-07-2009	Tot en met kwartaal 3 01-10-2009	Tot en met kwartaal 4 31-12-2009
Lopende trajecten	61	52	57	60
Afgesloten trajecten	27	60	74	77

### 1.10. Financiën WWB, IOAW, IOAZ en Bbz.

Gemeenten zijn financieel en inhoudelijk verantwoordelijk zijn voor de bijstandsuitgaven. Deze worden betaald uit het Inkomensdeel dat het Rijk jaarlijks beschikbaar stelt. Tekorten blijven voor eigen rekening. Overschotten mogen behouden worden. Deze vorm van budgettering geldt niet voor de IOAW-, IOAZ- en Bbz-uitkeringen. Het Rijk draagt 75 procent en de gemeenten 25 procent van deze lasten. Ook dit jaar is sprake van een ruim overschot. Ondanks een stijging van het aantal uitkeringen blijft de maximale reserve van 15% van het jaarbudget intact. Dit kan worden ingezet om eventuele toekomstige tekorten op te vangen. Op de uitkeringsregelingen IOAW en Bbz zijn eveneens positieve resultaten behaald. De IOAZ kende een klein tekort.



#### Uitgaven algemene bijstand.

	TOTAAL		HEUSDEN		LOON OP ZAND		WAALWIJK	
	2009	2008	2009	2008	2009	2008	2009	2008
Budget	13.375.126	12.853.331	4.894.104	4.703.078	1.589.901	1.635.805	6.891.121	6.514.448
Uitgaven	12.542.610	12.633.496	4.652.565	4.854.231	1.894.613	1.809.663	5.995.432	5.969.602
% budget	94	98	95	103	119	111	87	92

#### Uitgaven IOAW, IOAZ en Bbz 2009.

	TOTAAL		HEUSDEN		LOON OP ZAND		WAALWIJK	
	Uitgaven	Over	Uitgaven	Over	Uitgaven	Over	Uitgaven	Over
IOAW	526.627	9.898	117.867	-23.737	100.354	-2.216	308.406	35.851
IOAZ	229.273	-10.874	53.894	4.372	87.622	-16.323	87.757	1.077
Bbz	200.094	77.868	51.122	57.799	66.382	-13.866	82.590	33.935

### 1.11. Aanvullende inkomensondersteuning

De WWB maakt het mogelijk om personen die langdurig een minimuminkomen ontvangen een langdurigheidstoeslag te verstrekken. Uitkeringsgerechtigden en werkenden met een inkomen tot 105 procent van de bijstandsnorm komen in aanmerking als zij aan de referentieperiode van vijf jaar voldoen. De toeslag bedraagt 495 euro voor gezinnen, 444 euro voor alleenstaande ouders en 347 euro voor alleenstaanden. Ten opzichte van voorheen wordt in grotere mate gebruik gemaakt van de langdurigheidstoeslag.

Bijzondere bijstand is een belangrijke financiële waarborg voor zowel uitkeringsgerechtigden als andere personen met een laag inkomen, die in bijzondere omstandigheden verkeren. De afwikkeling van aanvragen vindt plaats bij de ISD. De lokale zorgketten fungeren echter als een belangrijke intermediair, vooral voor personen die geen periodieke uitkering ontvangen van de ISD. De kosten van de bijzondere bijstand zijn in de gemeenten Heusden en Loon op Zand op hetzelfde niveau gebleven. In Waalwijk was sprake van een sterke toename, enerzijds als gevolg van een groter bereik en anderzijds als gevolg van het starten van een PC-project voor schoolgaande kinderen in het voortgezet onderwijs.

De collectieve zorgverzekering is een categoriale bijzondere bijstandsregeling. Door de verzekering vindt er een verschuiving plaats van kostenvergoeding via de bijzondere bijstand naar rechtstreekse vergoeding door de zorgverzekeraar van vooral bril- en tandartskosten. De deelnemer profiteert van een meer laagdrempelige voorziening en van een collectiviteitskorting op de basis- en de aanvullende verzekering.

**Kosten bijzondere bijstand, exclusief de collectieve zorgverzekering en de langdurigheidstoelage 2008/2009.**

	TOTAAL		HEUSDEN		LOON OP ZAND		WAALWIJK	
	2009	2008	2009	2008	2009	2008	2009	2008
Uitgaven	597.975	520.625	189.738	184.954	115.031	119.281	293.206	216.390
Aantallen	1.563	1.327	462	451	304	335	724	541

**Langdurigheidstoelage 2009.**

	TOTAAL		HEUSDEN		LOON OP ZAND		WAALWIJK	
	2009		2009		2009		2009	
Uitgaven	240.888		90.531		30.738		119.619	
Aantal	538		205		72		261	

**Kosten bijzondere bijstand ten behoeve van de collectieve zorgverzekering 2008/2009.**

	TOTAAL		HEUSDEN		LOON OP ZAND		WAALWIJK	
	2009	2008	2009	2008	2009	2008	2009	2008
Uitgaven	61.953	32.868	22.343	11.183	8.588	4.661	31.022	17.024
Aantallen	1.297	1.353	466	473	180	186	651	694

### 1.12. Dienstverlening voor gemeenten

In 2009 heeft de ISD voor de drie gemeenten een aantal taken verzorgd op het terrein van de WMO, de Wet kinderopvang, het lokale minimabeleid en de Wet inburgering.

**Dienstverlening voor gemeenten.**

	HEUSDEN	LOON OP ZAND	WAALWIJK
Bezwaar en beroep WMO		X	
Administratie minimabeleid	X		
Bezwaar en beroep minimabeleid		X	
Wet Kinderopvang	X	X	X
Wet Inburgering	X	X	X

**Uitgaven kinderopvang.**

	TOTAAL		HEUSDEN		LOON OP ZAND		WAALWIJK	
	2009	2008	2009	2008	2009	2008	2009	2008
Uitgaven	32.267	26.693	15.502	15.297	6.850	3.845	9.915	7.551
Aanvragen	45	58	18	25	7	10	20	23

### 1.13. Dienstverlenend handhaven

Naast het principe van 'werk boven uitkering' is handhaving een belangrijk aspect in de bedrijfsvoering van de ISD. Onze ambities zijn het versterken van de poortwachtersfunctie ter voorkoming van onnodige instroom. Daarin past het meer inbedden van expertise in de werkprocessen. Ook onze ketenpartners dienen hier in mee te groeien. In 2009 is het handhavingsbeleid geëvalueerd en bijgesteld. Hierbij is ook de input uit het klanttevredenheidsonderzoek benut. Dit moet leiden tot een versterking en betere borging van het handhavingsbeleid en een verbetering van de dienstverlening. Daarom spreken we van dienstverlenend handhaven. In 2009 is in dit kader aandacht besteed aan het verbeteren van het folder- en informatiemateriaal en de website. Ook is de bereikbaarheid verbeterd door het inzetten van draadloze telefonie en het inrichten van een advies- en informatiebalie. Ook de controlesystematiek is gewijzigd. Vanaf 2010 wordt uitsluitend gecontroleerd op basis van signaal- en risicosturing en thema-onderzoeken. Hierdoor wordt de klant gevrijwaard van overbodige periodieke heronderzoeken.

Repressieve controle blijft in het kader van de sociale zekerheid noodzakelijk. Tegenover rechten staan plichten. Controle hierop blijft noodzakelijk. Dit gebeurt door de werkcoach, de inkomensconsulent al dan niet met de inzet van fraudepreventie en of sociale recherche. In het verslagjaar werd 116 keer een maatregel opgelegd. In de meeste gevallen was sprake van een schending van de inlichtingenverplichting.

<b>Dienstverlenend handhaven.</b>		
	<b>2009</b>	<b>2008</b>
Onderzoeken fraudepreventie	126	75
Onderzoeken sociale recherche	59	52
Uitgestroomde klanten	271	424
Reden uitstroom WWB<65, IOAW/Z		
• Werk	30%	41%
• 65 jaar	14%	12%
• Andere gemeente	13%	6%
• Geen inlichtingen	8%	9%
• Aangaan relatie	4%	6%
Aantal maatregelen	116	
Schending inlichtingenplicht	66	56

#### **1.14. Terugvordering en debiteuren**

In 2009 is 810.669 euro afgelost op openstaande vorderingen. Het aantal vorderingen in het kader van de uitkeringsregelingen is opgelopen van 740 naar 944. Deze toename is vooral toe te schrijven aan de toename van de eigen bijdragen in het kader van de Wet inburgering. Deze worden als vordering opgeboekt.

<b>Debiteuren.</b>		
	<b>1-1-2009</b>	<b>31-12-2009</b>
Saldo	4.401.066	3.955.276
• Terugvordering en verhaal WWB	2.952.383	2.462.486
• Krediethypotheek	423.260	407.884
• Leenbijstand	46.812	57.069
• Bbz	846.718	934.963
• Overige vorderingen	131.893	92.874

#### **1.15. Klachten, bezwaar en beroep**

In 2009 nam het aantal klachten beperkt toe tot 23. Via mediation zijn elf klachten afgedaan. Vier personen doorliepen de formele procedure volledig. Hun klachten zijn ongegrond dan wel niet ontvankelijk verklaard. Op 31 december waren nog zes klachten in behandeling.

Ondanks een stijging van het aantal aanvragen daalde het aantal bezwaarschriften van 161 naar 140. Van de rechtbank werden zeventien uitspraken ontvangen van beroepschriften die in 2008 ingediend zijn. Zes keer leidde dit tot een gegrondverklaring. Het aantal ingediende beroepschriften in 2009 kwam uit op 21. In tien beroepszaken werd uitspraak gedaan. In drie gevallen was er sprake van een gegrondverklaring. Daarnaast werd twee keer een voorlopige voorziening aangevraagd. Beide keren leidde dit tot een afwijzing. De Centrale Raad van Beroep deed in één beroepszaak uitspraak. Het betrof een niet-ontvankelijkverklaring. Een cliënt diende bij de Centrale Raad van Beroep hoger beroep in.

## 2. HET FINANCIËLE JAAR 2009

### 2.1. Balans per 31 december 2009

	2009 Activa	2008 Activa
<b>ACTIVA</b>		
<b>Vaste activa</b>		
<b>Materiële vaste activa</b>		
Investerings met een economisch nut	160.661	133.261
<b>Vlottende activa</b>		
<b>Uitzettingen met een rentetypische looptijd korter dan één jaar</b>		
Vorderingen op openbare lichamen		
Overige vorderingen	1.188.599	828.601
	2.628.015	2.677.635
	3.816.613	3.506.236
<b>Liquide middelen</b>		
Bank- en giro-saldi	3.613.455	4.551.684
<b>Overlopende activa</b>		
	951.692	212.943
<b>TOTAAL</b>	<b>8.542.422</b>	<b>8.404.124</b>

	2009 Passiva	2008 Passiva
<b>PASSIVA</b>		
<b>Vaste passiva</b>		
Eigen vermogen		
Bestemmingsreserves	3.220.648	3.473.967
Nog te bestemmen resultaat	766.145	868.614
	3.986.794	4.342.581
<b>Voorzieningen</b>		
Voorzieningen voor verplichtingen, verliezen en risico's	-	145.000
<b>Vlottende passiva</b>		
<b>Netto-vlottende schulden met een rente-typische looptijd korter dan één jaar</b>		
Overige schulden	2.209.908	1.490.693
<b>Overlopende passiva</b>		
	2.345.720	2.425.580
<b>TOTAAL</b>	<b>8.542.422</b>	<b>8.404.124</b>

## 2.2. Programmarekening

	Realisatie 2009		Begroting 2009		Realisatie 2008	
	Lasten	Baten	Lasten	Baten	Lasten	Baten
<b>Rijksmiddelen:</b>						
WWB Werkdeel	4.825.642	3.874.012	4.172.000	3.658.000	5.544.368	3.840.995
- meeneemreg. voorgaand jaar	-	871.343	-	2.358.000	-	2.574.717
- meeneemreg. volgend jaar	-	80.287	1.844.000	-	871.343	-
WWB Inkomensdeel	13.123.227	13.955.744	12.521.000	12.521.000	13.089.289	13.309.125
WWV	1.240	1.240	2.000	2.000	1.980	2.640
IOAW/IOAZ/Bbz	1.120.866	1.197.759	1.034.000	1.165.000	841.775	1.022.916
Kinderopvang			16.000	16.000	26.693	26.693
<b>Totaal saldo Rijksmiddelen</b>	<b>-</b>	<b>909.411</b>		<b>131.000</b>		<b>401.638</b>
Vrijval debiteuren		<b>108.328-</b>				<b>246.252</b>
Vrijval apparaat vorig jaar		-				<b>37.132</b>
<b>Apparaatskosten</b>						
Personele kosten	4.106.301		3.547.000		3.729.918	
Afschrijvingen op materiele vaste activa	16.686		29.000		33.903	
Lasten/baten bedrijfsvoering	1.424.409	350.595	1.657.000	121.000	1.525.711	243.111
Bijdrage gemeenten		4.908.544		5.112.000		4.885.768
<b>Totaal saldo bedrijfslasten</b>		<b>288.256-</b>		<b>-</b>		<b>160.653-</b>
<b>Resultaat uit gewone bedrijfsuitoefening voor bestemming</b>		<b>512.827</b>		<b>131.000</b>		<b>524.369</b>
Toevoegingen aan reserves	986.502		-		2.622.494	
Onttrekking aan reserves	1.239.820				2.966.739	
<b>Saldo mutaties reserves</b>		<b>253.318</b>				<b>344.245</b>
<b>Nog te bestemmen resultaat</b>		<b>766.145</b>		<b>131.000</b>		<b>868.614</b>

### 3. BELEIDSPLAN 2010-2011

#### 3.1. Algemeen

De klap van de recessie klinkt door in oplopende bijstandsbestanden. Ook de ISD wordt wat dit betreft niet gespaard. De neerwaartse beweging die de economie vanaf het tweede semester 2008 inzette, kreeg in 2009 een vervolg. De werkloosheid liep in Nederland op naar 508.000 NWW-ers. Ook Werkplein Midden-Langstraat – waar wij namens de drie gemeenten samenwerken met UWV WERKbedrijf – kreeg na een flinke afname in de afgelopen jaren te maken met een fors oplopend aantal werkzoekenden en uitkeringsgerechtigden. Deze stijging was hoger dan het landelijke gemiddelde.

Wij verwachten dat het aantal uitkeringsgerechtigden bij de ISD oploopt naar 1.249 eind 2010. Dit zal leiden tot een tekort op het inkomensdeel van 500.000 euro. De verwachting is dat het bestand zich vanaf 2011 zal stabiliseren. De instroom neemt af en de uitstroom naar werk komt weer op gang. Vooral jongeren zullen hiervan profiteren. Deze categorie profiteert doorgaans als eerste van een aantrekkende arbeidsmarkt. Het aantal nieuwe vacatures neemt vooral in de zorgsector toe. Daarnaast zal de vergrijzing leiden tot een toenemende vervangingsvraag.

Onze klanten				
Uitkeringen op 1-1-2010	Totaal	Heusden	Loon op Zand	Waalwijk
WWB	1.002	364	143	495
IOAW	43	8	6	29
IOAZ	15	3	6	6
Bbz	0	0	0	0
TOTAAL	1.060	375	155	530

Onze arbeidsmarkt			
Werkgelegenheid	Heusden	Loon op Zand	Waalwijk
Bedrijfsvestigingen	2.806	1.598	3.444
Toeristisch-recreatief	Gevarieerd aanbod	Zeer uitgebreid, sterk (Efteling, duinen)	Beperkt
Aantal banen	14.275	9.087	25.448
Groei aantal banen	-1,5%	2,1%	-0,4%
Beroepsbevolking	19.200	9.800	22.100
Belangrijke bedrijfstakken	1. Industrie 2. Groot- en detailhandel	1. Groot- en detailhandel 2. Cultuur, sport en recreatie	1. Groot- en detailhandel 2. Industrie

NWW-bestand			
NWW op 1-1-2010	Heusden	Loon op Zand	Waalwijk
%-NWW-ers	5,1%	6,5%	5,9%
Nederland: 6,8%			
Noord-Brabant: 8,2%			
Beroepsniveau NWW	Veel lager, middelbaar en elementair	Veel lager, middelbaar en elementair	Veel lager, middelbaar en elementair
NWW-ers Leeftijd	15-26: 6,7%	15-26: 9,9%	15-26: 7,6%
	27-44: 39,2%	27-44: 33,8%	27-44: 35,4%
	> 45: 54,1%	> 45: 56,3%	> 45: 57,0%

#### 3.2. Niet alleen uitkeringen verstrekken

Ook in moeilijke economische tijden wil de ISD een sociale dienst blijven die niet alleen uitkeringen verstrekt. We willen een dienst zijn die tevens bouwt aan een structurele verbetering van de positie van mensen aan de onderkant van de arbeidsmarkt. We moeten, vooral nu, investeren op onze contacten met werkgevers om werk, vacatures en werkervaringsplaatsen voor onze klanten te vinden. Het is ook van belang dat we ons blijven richten op de meest kwetsbare groepen, ouderen en mensen met beperkingen.

Willen we verschil kunnen maken, dan zullen we moeten blijven investeren op samenwerking met onze collega-organisaties, niet alleen met UWV, WML en collega-afdelingen van de gemeenten, maar ook met werkgeversorganisaties, sectorfondsen en hulpverleningsorganisaties. Met vitale coalities kunnen we de onderkant van de arbeidsmarkt versterken en, economisch en sociaal gezien, meer bereiken.

### **3.3. Werk is de levensader van de maatschappij**

Iedere burger moet naar vermogen kunnen deelnemen aan de samenleving. Werk is dé manier om je steentje bij te dragen. Werk is de levensader van de maatschappij. In deze benadering van participeren gaat de ISD uit van kansen, mogelijkheden en talenten van mensen. Daarbij gaan wij er van uit dat iedereen graag een bijdrage wil leveren aan de samenleving. De ISD spant zich tot het uiterste in om de klant in contact te brengen met werk. Klanten die hun positie niet kunnen verbeteren, kunnen rekenen op onze (financiële) steun. Wij zien een werkgeversbenadering niet als een doel op zich, maar als een afgeleide van de missie om uitkeringsgerechtigden te begeleiden en bemiddelen naar werk. Als werk (nog) niet mogelijk is, zetten wij in op een verhoging van de maatschappelijke participatie. Voor sommige klanten is dit een opstap naar werk, voor andere klanten is maatschappelijke participatie het maximaal haalbare doel. Deze uitgangspunten van dienstverlening staan echter door de gevolgen van de recessie onder zware druk. Daarbij komt dat de gemeenten de komende jaren naar verwachting geconfronteerd zullen worden met bezuinigingen vanuit het Rijk.

### **3.4. Elke klant heeft recht op dienstverlening**

Elke klant heeft recht op basisdienstverlening. Deze is vooral gebaseerd op inkomensvraagstukken. De basisdienstverlening bestaat uit de volgende elementen:

- Werk- en uitkeringsintake.
- Beoordeling arbeidsgeschiktheid.
- Verstrekken van uitkering met inbegrip van handhavingstoets (en) ter borging van de rechtmatigheid van de uitkering.
- Aanvullende inkomensondersteuning door middel van bijzondere bijstand en langdurigheidstoeslag.
- Informatie, advies op het terrein van werk, inkomen, zorg en verwijzing naar flankerende dienstverlening vanuit gemeenten/zorginstellingen, zoals schuldhelpverlening.
- Eén keer per jaar herbeoordeling positie op de participatieladder.

Daarnaast bieden we intensieve dienstverlening. De inzet en omvang hiervan zullen echter bepaald worden door de beschikbaarheid van middelen, waaronder vormen van additionele financiering, zoals Europese subsidies. Bij intensieve dienstverlening wordt de basisdienstverlening uitgebreid met de volgende elementen:

- Het vaststellen van mogelijkheden en eventuele belemmeringen.
- Ondersteuning en advies bij re-integratie en participatie.
- In overleg met de klant bepalen van doel en resultaat van een traject (trajectplan).
- Inzetten van instrumenten.
- Regie op en monitoren van traject inclusief nazorg.

In relatie tot de inzet van deze intensieve dienstverlening kiezen we voor 2010 en 2011 voor de volgende speerpuntdoelgroepen:

- Personen jonger dan 27 jaar.
- Personen die binnen één jaar kunnen uitstromen naar de arbeidsmarkt.
- Personen met een WWB-uitkering die onder de inburgering vallen.
- Arbeidsbelemmerden en personen ouder dan 55 jaar en niet-uitkeringsontvangers (Nuo-ers, voorheen Nuggers).
- Tachtig tot honderd personen die we via een pilot maatschappelijk willen laten participeren.

### **3.5. Eén aanpak, één regeling**

Divosa, de vereniging van managers op het terrein van werk, inkomen en sociale vraagstukken, vindt dat de bezuinigingen van het Rijk niet te realiseren zijn door te snijden in de uitvoeringskosten. Divosa verkiest een benadering waarbij de dienstverlening aan WWB-ers, Wsw-ers en Wajongers tot stand komt vanuit één regeling voor mensen met een grotere afstand tot de arbeidsmarkt. Dit geeft aan dat de discussie over een andere structuur binnen de sociale zekerheid zo kort na de komst de WWB en de nieuwe Wsw al in een stroomversnelling komt. Volgens de VNG kan de aanpak van re-integratie van mensen met een uitkering effectiever en goedkoper. Voorwaarde is dat er één aanpak komt voor alle mensen met een grote afstand tot de arbeidsmarkt en gemeenten met elkaar samenwerken via werkpleinen.

Meer mensen laten participeren via één regeling voor de onderkant van de arbeidsmarkt geeft betere kansen op werk voor mensen die niet in staat zijn op eigen kracht hun salaris te verdienen of op een andere wijze te participeren. Het maakt bovendien een einde aan een onterecht onderscheid tussen groepen met een verschillende achtergrond, die in hun afstand tot de arbeidsmarkt niet sterk van elkaar verschillen. De kostenbesparing die hiermee bereikt wordt, past in de tijd waarin rijksuitgaven worden heroverwogen en een grote druk zal ontstaan op de publieke uitgaven.

Kijkend naar de opvattingen van Divosa en VNG lijkt een heroriëntering op samenwerking met WML logisch. Een intensivering van die samenwerking moet dan vooral gebaseerd zijn op een verbetering van de dienstverlening aan de burgers aan de onderkant van de arbeidsmarkt en een efficiënte uitvoering van de opdrachten door de uitvoeringsorganisaties. Het arbeidsdiagnostisch centrum van WML kan bijvoorbeeld een interessante meerwaarde voor de dienstverlening zijn. Samenwerking kan meer mogelijkheden voor efficiencywinst en besparingsmogelijkheden opleveren. We stellen voor dat de mogelijkheden hiertoe verder onderzocht worden.

Overigens bestaat er behoefte aan een evaluatie van de huidige gemeenschappelijke regeling. In 2009 is hiermee gestart, omdat er onder meer behoefte bestaat aan duidelijkheid over:

- het onderscheid tussen de wettelijke taken/basistaken voor de drie gemeenten en de contractafspraken per gemeente. Wat willen de gemeenten gezamenlijk? Wat willen zij in eigen hand houden? En wat wordt er bij de ISD neergelegd?
- de manier waarop de gemeenten de ISD en WML inzetten om hun ambities te realiseren. Hoe worden deze organisaties ten opzichte van elkaar gepositioneerd?
- de betekenis van de komst van het participatiebudget op het terrein van beleid, aansturing en uitvoering van de verschillende beleidsvelden. Wat betekent dit voor de ISD?
- de rol van de ISD op het terrein van regionaal arbeidsmarktbeleid?

### **3.6. Wat gaan we de komende jaren doen?**

Bij ons beleid voor 2010 en 2011 gaan we uit van de drie programmalijnen die we in ons meerjarenbeleidsplan 2008 – 2011 omschreven:

1. De ISD als betrouwbare uitvoerder van de WWB.
2. De ISD als partner in regionaal arbeidsmarktbeleid.
3. De ISD als motor voor participatie.

Programmalijn 1 is het fundament. Lijn 2 en 3 worden zijn in ontwikkeling.

#### **Programmalijn 1: de ISD als betrouwbare uitvoerder van de WWB**

- Wij bieden een ieder een basisdienstverlening.
- Wij bieden een meer intensieve dienstverlening aan personen die op basis van de indeling op de participatieladder groeipotentieel hebben.
- 75 personen vinden regulier werk.
- 25 procent van het zittende bestand zet een trede hoger op de participatieladder.
- 25 procent van het aantal personen dat zich meldt voor uitkering wordt aan de poort tegengehouden.
- De uitvoering bijzondere bijstand wordt ondersteund door de webapplicatie 'Bereken uw recht' en door digitalisering van aanvraagprocessen.
- De langdurigheidstoelage zetten we ongewijzigd voort.
- De effecten van dienstverlenend handhaven en de aanpassing van het klantmanagement moet over 2011 resulteren in een hogere klanttevredenheidsscore.

Op dit moment ziet de indeling op de participatieladder er als volgt uit.

Trede op de ladder	Heusden	Loon op Zand	Waalwijk
Betaald werk regulier	0%	2%	2%
Betaald werk met ondersteuning met groeipotentieel	5%	6%	6%
Betaald werk met ondersteuning, geen groeipotentieel	4%	1%	6%
Onbetaald werk met groeipotentieel	8%	4%	8%
Onbetaald werk zonder groeipotentieel	5%	2%	6%
Deelname georganiseerde activiteiten met groeipotentieel	16%	17%	12%
Deelname georganiseerde activiteiten zonder groeipotentieel	4%	6%	6%
Sociale contacten buiten de deur met groeipotentieel	17%	19%	18%
Sociale contacten buiten de deur zonder groeipotentieel	29%	37%	28%
Geïsoleerd met groeipotentieel	2%	0%	1%
Geïsoleerd zonder groeipotentieel	10%	6%	7%

#### Programmaliijn 2: de ISD als partner in regionaal arbeidsmarktbeleid

- De ketensamenwerking leggen we elk jaar vast in een ketenjaarplan.
- Met onze Reko-partners geven we invulling aan een vraaggerichte werkgeversbenadering.
- De dienstverlening aan werkgevers geven we vorm vanuit sectorservicepunten.
- In het kader van het Actieplan Jeugdwerkloosheid werken we samen met de regio Midden-Brabant.
- In 2010 zetten we het programmamanagement van het regionale arbeidsmarktbeleid voort.
- Het Werkplein Midden-Langstraat vindt elders passende huisvesting.

#### Programmaliijn 3: de ISD als motor voor participatie

- We blijven inzetten op participatie van onze klanten, waardoor tachtig tot honderd personen binnen twee jaar kunnen deelnemen aan een regulier traject naar werk.
- Bestaande en nieuwe contracten worden 'participatieproof' gemaakt.
- De pilot Dienstencentra Heusden ronden we medio 2010 succesvol af met een overdracht aan de gemeente Heusden/De Twern.

#### 4. BEGROTING OVER 2011

	Begroting 2011		Begroting 2010		Realisatie 2009	
	Lasten	Baten	Lasten	Baten	Lasten	Baten
<b>Rijksmiddelen:</b>						
WWB werkdeel budget	3.660.000	3.660.000	4.002.000	3.874.000	4.825.643	3.874.013
Meeneemreg. voorgaand jaar	-	-	115.000	243.000		871.343
Meeneemreg. volgend jaar						80.287
Gebundelde uitkering	15.440.000	15.440.000				
(oud) WWB inkomensdeel	-	-	13.154.000	13.154.000	13.123.227	13.955.744
(oud) WWV	-	-	2.000	2.000	1.240	1.240
(oud) IOAW/IOAZ/Bbz	-	-	1.242.000	1.242.000	1.120.866	1.197.759
<b>TOTAAL SALDO RIJKSMIDDELEN</b>		-		-		<b>909.411</b>
<b>VRIJVAL DEBITEUREN</b>						<b>108.328-</b>
<b>BEDRIJFSLASTEN:</b>						
Personele kosten	3.622.000		3.622.000		4.106.301	
Afschrijvingen op materiele activa	18.000		29.000		16.686	
Overige bedrijfskosten	1.528.000		1.610.000		1.424.409	
Overige bedrijfsbaten		15.000		123.000		350.595
Gemeentelijke bijdrage		5.153.000		5.138.000		4.908.544
<b>BEDRIJFSRESULTAAT</b>		<b>0</b>		<b>-</b>		<b>288.256-</b>
<b>RESULTAAT UIT BEDRIJFSUITOEFENING VOOR BESTEMMING</b>						
		<b>0</b>		<b>-</b>		<b>512.827</b>
Toevoegingen aan reserves			-		986.502	
Onttrekking aan reserves			-		1.239.820	
Saldo mutaties reserves						253.318
<b>NOG TE BESTEMMEN RESULTAAT</b>		<b>0</b>		<b>-</b>		<b>766.145</b>

##### 4.1. Toelichting op de begroting

Bij het opstellen van deze begroting zijn cijfers van 2010 geïndexeerd volgens de Nota van Uitgangspunten Begroting 2011. Het budget WWB I-deel is voor meerdere jaren (t/m 2011) voorlopig vastgesteld door het Rijk. Hierbij is rekening gehouden met gemaakte afspraken met het Rijk over ontwikkeling (afname) van het macrobudget. Deze aanpassingen zijn verwerkt in deze begroting. Er zijn verder alleen nog aanpassingen mogelijk als gevolg van Rijksbeleid en loonontwikkelingen. Op het moment van opstellen van deze begroting was het nog niet bekend met welk bedrag het Rijk de budgetten zal aanpassen als gevolg van de recessie. Ook is niet duidelijk wat de gevolgen zijn op de bedrijfsvoering en de financiële resultaten in 2010. Dit kan gevolgen hebben voor de startpositie voor 2011 en de begroting 2011.

Vanaf 2010 zijn de budgetten voor de uitkeringen in het kader van de WWB, IOAW, IOAZ en Bbz samengevoegd in een 'gebundelde uitkering'. Alle gemaakte uitkeringslasten moeten uit dit budget worden voldaan. In de hierboven opgenomen opstelling komen zowel de afzonderlijke budgetten nog voor (t/m 2010) als dit nieuwe budget. Dit om de vergelijking met voorgaande jaren te kunnen maken. Voor 2011 begroten we een budget 'gebundelde uitkering' te ontvangen van 15.000.000 euro. Van debiteuren verwachten we in 2011 440.000 euro te ontvangen. Samen met het Rijksbudget brengt dat de verwachte baten op het WWB-inkomensdeel op 15.440.000 euro. De raming voor de personele kosten in 2011 is ten opzichte van de begroting 2010 nagenoeg gelijk gebleven.

Bij de bedrijfsbaten zijn de rentebaten voor 2011 een stuk lager begroot dan voor 2010. Dit omdat naar aanleiding van de recessie van 2008/2009 de rentevergoeding fors is afgenomen en maar langzaam herstelt. Daarnaast is ook de liquiditeitspositie afgenomen, doordat met name het overschot aan W-middelen in 2009 is afgenomen als gevolg van de verhoogde inzet op re-integratie in 2008 en 2009. In 2009 zijn de bedrijfsbaten eenmalig verhoogd, doordat een voorziening is overgeheveld naar de ISD en als baat is verantwoord in de jaarrekening 2009. Het betreft de voorziening voor vervangingsinvesteringen in hard- en software, die door jaarlijkse stortingen vanuit de ISD werd gevoed.

## VERKLARENDE WOORDENLIJST

AB	Algemeen bestuur van de ISD Midden-Langstraat, geformeerd uit één collegelid en twee raadsleden uit elke gemeente.
AKO	Algemeen Keten Overleg.
Akw	Algemene kinderbijslagwet.
Anw	Algemene nabestaandenwet.
Aow	Algemene ouderdomswet.
Awb	Algemene wet bestuursrecht.
AWBZ	Algemene wet bijzondere ziektekosten.
Bbz 2004	Bijstandsbesluit zelfstandigen. Inkomens- en kredietvoorziening voor zelfstandigen.
BPI	Bestand Potentiële Inburgeraars. Een lijst van inburgeringsplichtige personen.
College	Het college van burgemeester en wethouders.
DB	Dagelijks bestuur van de ISD Midden-Langstraat, geformeerd uit één collegelid uit elke gemeente.
DKD	Digitaal klantendossier.
IC	Interne controle.
I-deel	Ook wel: inkomensdeel. Dit is het deel dat beschikbaar is voor de bekostiging van WWB-uitkeringen. Het budget wordt beschikbaar gesteld door het rijk. Overschotten kunnen worden behouden.
ID	In- en doorstroomregeling. Deze regeling voor gesubsidieerde arbeid is per 1 januari 2004 opgegaan in de Wet werk en bijstand.
IOAW	Inkomensvoorziening oudere en gedeeltelijk arbeidsongeschikte werkloze werknemers. Een voorziening op minimumniveau voor oudere of gedeeltelijk arbeidsongeschikte werkloze werknemers die geen recht meer hebben op een WW-uitkering.
IOAZ	Inkomensvoorziening oudere en gedeeltelijk arbeidsongeschikte gewezen zelfstandigen. Een voorziening op minimumniveau voor oudere of gedeeltelijk arbeidsongeschikte werkloze gewezen zelfstandigen.
IOW	Wet inkomensvoorziening oudere werklozen.
IPW	Innovatieprogramma Werk en Bijstand 2006. Het Ministerie van SZW bood in 2006 de mogelijkheid om innovatieve programma's te subsidiëren. Het project 'Wonen, Zorg, Service in de wijk van de gemeenten Heusden en Loon op Zand wordt hieruit deels gefinancierd. Daarnaast financieren de gemeenten, de provincie en de ISD dit project.
ISD	Intergemeentelijke Sociale Dienst Midden-Langstraat. Openbaar lichaam belast met de uitvoering van de gemeentelijke taken op het terrein van werk en inkomen.
LWI	Locatie Werk en Inkomen.
MEV	Macro Economische Verkenning. Publicatie die het CPB jaarlijks in september bij Prinsjesdag uitbrengt.
NUGGER	Niet-uitkeringsgerechtigde.
NUO-ER	Niet-uitkeringsontvanger, die voor ondersteuning bij re-integratie een beroep kan doen op de WWB en het participatiebudget.
NWW-er	Niet werkende werkzoekende, die ingeschreven staat bij UWV WERKbedrijf.
OR	Ondernemingsraad. Via dit orgaan overleggen medewerkers van de ISD met de directie over onderwerpen, waarvoor een wettelijk advies- en instemmingsrecht bestaat.
PSW	Provinciaal Steunpunt Werkgelegenheid. PSW is een ontwikkelings- en adviesbureau op de arbeidsmarkt.
RAU	Regeling administratieve uitvoeringsvoorschriften IOAW, IOAZ en Bbz 2004.
RCF	Regionaal Coördinatiepunt Fraudebestrijding. Ondersteunt en legt verbindingen tussen gemeenten en andere partners op het terrein van handhaving. Doel delen van kennis en expertise.
REKO	Regionaal Ketenoverleg. Aan dit overleg nemen naast de ISD, UWV WERKbedrijf en WML deel. In dit overleg wordt o.a. gewerkt aan de uitgangspunten van de Wet SUWI.
RIB	(Privaatrechtelijk) re-integratiebedrijf.
ROF	Rechtmatigheidsonderzoeksformulier. Een inlichtingenstaat die maandelijks door de klant wordt ingevuld voorafgaand aan de betaling van zijn uitkering.
RWI	Raad voor werk en inkomen. Adviesorgaan.
SUWI	Structuur Uitvoeringsorganisatie Werk en Inkomen. In deze wet zijn afspraken over de samenwerking binnen de keten van werk en inkomen vastgelegd.
SVB	Sociale Verzekeringsbank. Uitvoeringsinstelling van de Akw, Anw en de Aow.
SZW	Sociale Zaken en Werkgelegenheid.

TW	Toeslagenwet. Via deze wet wordt een sociale verzekeringsuitkering in bepaalde gevallen aangevuld tot het relevante sociale minimum. Tot 2006 kent de wet een maximering, waardoor aanvulling met een gemeentelijke uitkering vaak nodig is.
UWV	Uitvoeringsinstituut Werknemersvoorzieningen. Belast met de uitvoering van WW, WAO, WIA, Wamil, Wajong en WAZ.
VNG	Vereniging van Nederlandse Gemeenten
W-deel	Ook wel: werkdeel. Het W-deel is een onderdeel van het Participatiebudget en bestemd voor de uitvoering van re-integratieactiviteiten met inbegrip van de bekostiging van de voormalige WIW- en ID-banen. Het budget is niet vrij inzetbaar. Overschotten moeten worden teruggestort.
WAO	Wet op de arbeidsongeschiktheidsverzekering. Verzekering tegen de geldelijke gevolgen van arbeidsongeschiktheid.
WI	Wet inburgering. In werking getreden op 1 januari 2007. Vervangt de Wet inburgering nieuwkomers.
WIJ	Wet investeren in jongeren.
Wk	Wet kinderopvang.
WIA	Wet werk en inkomen naar arbeidsvermogen. Verzekering tegen de geldelijke gevolgen van arbeidsongeschiktheid.
Wwik	Wet werk en inkomen kunstenaars. Tijdelijke inkomensvoorziening voor kunstenaars.
Win	Wet inburgering nieuwkomers. De voorganger van de WI.
WIW	Wet inschakeling werkzoekenden. Op basis van deze wet was het tot 1 januari 2004 mogelijk voorzieningen te treffen voor langdurig werklozen. De wet is op 1 januari 2004 opgegaan in de Wet werk en bijstand.
WML	Werkbedrijf voor gesubsidieerde arbeid, activering en trajecten Midden-Langstraat. Openbaar lichaam belast met de uitvoering van de gemeentelijke taken op het terrein van de Wet sociale werkvoorziening. Tevens uitvoerder van WWB-voorzieningen.
WMO	Wet Maatschappelijke Ondersteuning. Trad op 1 januari 2007 in werking. Gemeenten zijn organisatorisch, financieel en beleidsmatig verantwoordelijk voor de zorg en ondersteuning van burgers. Verantwoordelijkheid en zelfwerkzaamheid van de burger staan daarbij centraal.
Wsw	Wet sociale werkvoorziening. Biedt specifieke voorzieningen voor personen die op grond van persoonlijke beperkingen aangewezen zijn op aangepaste werkzaamheden.
WW	Werkloosheidswet. Verzekering tegen de geldelijke gevolgen van werkloosheid.
WWB	Wet werk en bijstand. Inkomensvoorziening op minimumniveau voor personen die geen beroep kunnen doen op een andere inkomensvoorziening.



